

Szociális földprogram modellek

Budapest

2006

Szociális földprogram modellek

Szolnok

2006

A kiadvány megjelenését az Ifjúsági, Családügyi, Szociális és Esélyegyenlőségi Minisztérium
támogatta

Szerkesztette: Nagyné Varga Ilona, Landau Edit

©Szerzők:

Dávid Sándor, Erdős Judit, Nagyné Varga Ilona, Petrovicsné Takács Rózsa, Varga Imre

Szakértő: Serafin József

Borítóterv: Tóth Lajos

Felelős kiadó: Jász-Nagykun-Szolnok megye Esély Szociális Közalapítványa Regionális Szellemi
Forrásközpont

Kiadásért felel: Nagyné Varga Ilona

Technikai szerkesztő: Bali-Kiss Márta

Tipográfia és tördelés: Király és Tsa Kkt.

Nyomás, kötés:

Felelős vezető:

ISBN 963 87077 2 0

Minden jog fenntartva, beleértve a sokszorosítást, a mű bővített, illetve rövidített változatának
kiadási jogát is.

A tiszAADONYI modell

A község demográfiai, foglalkoztatási, szociális helyzete

Tiszaadony Szabolcs-Szatmár-Bereg megyében, a Tisza jobb partján helyezkedik el. A község a Bereg jellegzetes Tisza-parti kistelepülése, Vásárosnaménytől kb. 20 km-re fekszik, csak közúton közelíthető meg. Hosszú ideje működő komp köti össze a kisvárdai körzettel. Első írásos emlékei a XIII. századból származnak. Az itt élő emberek életét a Tisza folyó nagyban meghatározta, mivel korábban a településen élők nagyobb részét mezőgazdasággal foglalkoztak, melynek jövedelmezőbb ága az állattenyésztés volt, hiszen földjét gyakran elöntötte a folyó. Az itt élő emberek mindig szegények, de szorgalmasak voltak.

A település lakossága a 2005. évi statisztikai adatok szerint 755 fő. A község népességének változása a hozzá hasonló méretű településekkel azonos képet mutat. Az élve születések száma évről évre kevesebb. A beköltözések száma stagnál, az elköltözések száma nem emelkedett az elmúlt évihez viszonyítva. A felnőtt lakosság 30%-a, az iskoláskorúak 51%-a tartozik a cigány etnikumhoz. A lakosság korcsoportonkénti megoszlása a következő: 0 – 3 éves korú 47 fő, 4 – 7 éves korú 50 fő, 8 – 14 éves korú 67 fő, 15 – 18 éves korú 42 fő, 19 – 62 éves korú 416 fő, 63 év fölött 133 fő. A nemek szerinti megoszlás: 343 nő, 412 férfi. Tiszaadonyban 245 lakásban 255 család él, melyből 189 család házasságban, 46 család élettársi közösségben él, 20 családban özvegy, vagy elvált családtag neveli a gyermekeket. Igen magas az idős nyugdíjasok száma – 131 fő –, 28 fő rokkant nyugdíjas, a rendszeres és átmeneti járadékosok száma 68 fő, míg az időskorúak járadékában ketten részesülnek.

A község többszörösen is hátrányos helyzetben van, rendkívül kevés a munkalehetőség. A foglalkoztatók listája rövid: a NUSZ KFT Faipari üzeme, ahol 20 főt foglalkoztatnak, de ennek csak egy része tiszAADONYI; a STAHL-BAU 2000 Kft vasipari üzeme, ahol 21 főt foglalkoztatnak, de itt csak néhány a helybeli, mert magas szakképzettséget igénylő munkát végeznek; a GÁZ-GRILL Kft. gázüzemű sütőberendezéseket és rozsdamentes konyhai berendezéseket gyárt, itt a foglalkoztatottak száma 4 fő. A megszűnt termelőszövetkezet után nem szerveződött új, amely munkát adhatna a lakosság nagy részének. Vannak mezőgazdasággal foglalkozó, nagyobb földterületen gazdálkodó családok, de sokkal több a kis, alig 1-2 hektáron gazdálkodó családok száma. A településen két élelmiszerbolt, két italbolt, két táp-takarmányüzlet, egy posta működik egy-egy alkalmazottat foglalkoztatva. Tiszaadonyban is az önkormányzat a legnagyobb foglalkoztató, az általános iskola biztosít 21

főnek állandó munkát. Az önkormányzat 2005-ben az aktív korú nem foglalkoztatottak közül – akiknek a száma 60 fő volt – közhasznú munkaviszonyban 14 főnek, a közmunka program keretein belül pedig 4 fő közcélú foglalkoztatottnak biztosított munkát. Az aktív keresők száma az állandó ingázó dolgozókkal együtt 120 fő.

Tiszaadony 245 lakásából kb. 200 lakásban van vezetékes ivóvíz. Szinte nincs olyan család, ahol ne lenne telefon (többnyire mobil) vezetékes telefon 79 lakásban van. Villamos árammal minden lakás ellátott. Földgázcsatlakozás minden lakáshoz be van kötve, ebből 160 lakásban használják. Közüzemi szennyvízcsatorna hálózat még nem épült a községben. A községben valamennyi utca szilárd burkolatú, s minden utcában van járda.

A háziorvosi szolgálatot helyettesítésekkel próbálják megoldani, mivel a volt háziorvos elköltözött, miközben a lakosság egészségi állapota egyre romlik. Egészségügyi szakellátást a lakosság legközelebb Vásárosnaményban tud csak igénybe venni. Fogszakorvosi ellátás igénybevételére Tiszakerecsenyben, illetve Tiszaszalkán van lehetőség.

A faluban az általános iskola 91 tanulóval, a napközi otthonos óvoda 31 óvodással működik, felnőttoktatásban 35 fő vesz részt. Az iskolai napközi otthont 23 fő veszi igénybe, szociális étkeztetést 50 főnek biztosítanak.

Az idegenforgalom fellendítésében nagy szerepet szánnak az 1999-ben a földprogram keretében indult és már egyre ismertebb „Tiszaadonyi kecskesajt” termelésének, amely idevonzhatja a turistákat. Nagyon sokan csak azért utaznak a faluba, hogy kecskesajtot vásárolhassanak. A Tisza szépsége is vonzza az átutazó turistákat, a községben egy szálláshely működik a falusi turizmus keretében.

Civil szervezetként működik a községi Polgárőrség, melynek 32 tagja van.

A község legnagyobb problémája – mint a hasonló méretű településeknek az országban – a munkanélküliek és a szociális ellátást igénylők számának növekedése. A szociális törvényből adódó ellátási formák, az aktív korú nem foglalkoztatottak, és a rokkantak rendszeres szociális segélye, az átmeneti (egyszeri) segély – 2004. évben az előbbiben összesen 60 fő, utóbbiban 44 fő részesült – nem oldja meg a településen jelentkező szociális problémákat. Gyermekvédelmi támogatásban, 2005-ben 177 fő részesült. Gyermekjóléti szolgálat is

működik a községben, amelynek keretében átlagosan 35-36 gyermek gondozását végzi a szolgálat vezetője. Minden évben iskolakezdekéskor az általános iskolai tanulók részére a tankönyvvásárláshoz, a továbbtanuló helybeli, középiskolai és felsőfokú tanulmányokat folytató fiatalok részére pedig pénzben nyújt segítséget az önkormányzat. Az utóbbi csoportba tartozók közül 2005-ben 58 fő részesült 8, illetve 10 ezer forintos támogatásban.

A szociális étkeztetést 35 fő veszi igénybe, melynek keretében az idős és beteg lakosok részére a napi meleg ételt szociális gondozó hordja ki. Közgyógyellátásban ötvenen részesülnek. Házi segítségnyújtás keretében jelzőrendszeres hálózat is működik. A gyógyszerek lakossághoz való eljuttatását évek óta közhasznú munkavállalókkal oldják meg. Természetbeni segélyezésként gyakran adnak kecskesajtot a község szociálisan hátrányos helyzetű lakosainak.

Az önkormányzat a közösségi szolgáltatások, és az önkormányzati feladatok fejlesztése terén igyekszik minden területen javítani a feltételeket. Az alábbi adatokból az is látható, hogy a földprogram kiemelt helyet foglal el az önkormányzat fejlesztéseiben is.

ÉV	FEJLESZTÉSI FELADAT MEGNEVEZÉSE	ÖSSZEG
(E Ft)		
2001.	Komp és révátkelő felújítás	1 200
	Szociális földprogram bővítése	
	Működési kiadás: 4 618 eFt. Felhalmozási kiadás: 1 400 eFt (fejőgép, fejőállás)	
	Összesen:	6 018
2001-2002.	Orvosi rendelő és tanácsadó építése (184,22 m ²)	35 000
	Szociális földprogram bővítése	
	Működési kiadás: 2 399 eFt. Felhalmozási kiadás: 1 373 eFt	
	Összesen:	3 772
2003.	Középületek felújítása (Polgármesteri Hivatal, Óvoda, Általános Iskola)	6 110
	Nemzeti népegészségügyi program	
	Óvoda játszótérépítés, parkosítás	1 822
	IHM-ITP 3H program (számítógépek, nyomtatók beszerzése)	1 048
	Szociális földprogram bővítése, fejlesztése	
	Működési kiadás: 1 259 eFt. Felhalmozási kiadás: 3 333 eFt	

	Összesen:	4 592
	Komp és révátkelő felújítása	4 993
2004.	Tiszaadony község Környezetvédelmi Programjának elkészítése, a biológiai allergének koncentrációjának csökkentése	1 500
	Az internet használat elterjesztésének, valamint az információs társadalom szolgáltatásainak a megismertetése.	1 050
2004.	Komp és révátkelő felújítása	3 019
	„Kölyökkuckó Első játszóterünk Tiszaadonyban”	3 964
	Szociális földprogram bővítése, fejlesztése	
	Működési kiadás	2 800
2004-2005.	A község arculatát és idegenforgalmi lehetőségeit jelentősen meghatározó kecskesajt gyártó üzem fejlesztése	22 186
2005-2006.	Belterületi belvízelvezető rendszer kiépítése	31 704

A programindítás motívumai, előzmények

Tiszaadonyban a földprogram 1999-ben indult. Az elsődleges cél természetesen a szociálisan rászorulókat támogatása, olyan program kialakítása volt, mely segíti a kedvezményezetteket a munka világába való visszakkerüléshez, de Tiszaadony esetében a más megyebeli programok tapasztalatai nem kerülhettek alkalmazásra, mert abban az évben új pályázatokat csak korlátozott mértékben fogadott be a minisztérium, és annak a kritériumnak kellett megfelelni, hogy aktív segítőelemeket tartalmazó újszerű, innovatív program jöjjön létre. Emiatt döntöttek egy állattenyésztésen alapuló program mellett.

A program kereteit a település adottsága határozta meg, hiszen 1999 előtt a lakosság jó része tehéntartásból, tehéntej értékesítéséből tartotta fenn magát. Természetesen a tehéntartás és a tehéntej feldolgozás nem lehetett gazdaságos alternatíva, hiszen e termékek után a piaci kereslet jelentősen csökkent. A kedvezményezettek részére a kecsketartás feltételeinek kialakítása különösebb költséget nem jelentett, hiszen a tehénistállók és a tehéntartáshoz szükséges eszközök felszabadultak. A kecskére azért esett a választás, mert jelentős legelőterület szabadult fel a térségben (a földterületek zöme alacsony aranykorona értékű legelő, amelyeket ingyen használnak a programhoz, mert nincs kereslet a bérbeadásra).

A program működtetése az évek során folyamatosan változott. Az első időszakban az anyakecskék beszerzésével és a kedvezményezettek részére történő kihelyezéssel

természetesen csak az önellátásra termelés feltételeit tudták biztosítani, piaci értékesítés szóba sem kerülhetett. A tenyészállomány gyarapodása, és állattartó ingatlan vásárlása, valamint fejőgép beszerzése lehetővé tette a tej értékesítését, így a kedvezményezettek egy része többletbevételhez juthatott. A kecskeállomány folyamatos bővülésével és az EU szabványoknak megfelelő, üzemeltetési engedéllyel rendelkező sajtgyártó üzem kialakításával, a sajt értékesítése volt a következő lépés, melyhez már szükségük volt állandó fizikai létszámra, így munkahelyek is létrejöttek. Ma már három főt pásztorként, két főt pedig sajtgyártóként alkalmaznak.

A program struktúrája

A program fő célja nem változott, az évek során az újabb alprogramok elindítása is az eredeti koncepció megvalósítását szolgálta. Többszöri fejlesztés eredményeként 2003-ra sikerült kialakítani a három alprogramból álló programot úgy, hogy a kedvezményezettek száma folyamatosan nőtt. Az egyes alprogramok jellemzői a következők:

1. alprogram: önellátásra termelő állattartás, kecskekihelyezés, tejfelhasználás saját fogyasztásra

A kedvezményezett családok a már korábban kihelyezett gödölyéket felnevelték, és azokat szaporították, a szaporulatokat étkezésükhöz felhasználták. A tej termelése 8-9 hónapon keresztül folyamatos, a családok a tejet kifejlik, azt nem értékesítik, hanem saját szükségletük ellátására használják fel. A korábbi 5 anyakecske nevelése egy udvaron nem bizonyult gazdaságosnak, így a 3 kecske/család arány honosodott meg ebben az alprogramban. Valamennyi kedvezményezett a cigány kisebbséghez tartozik.

2. alprogram: piaci értékesítésre termelő állattartás, kecskekihelyezés, tejfelvásárlás

Az alprogramba bevont családok részére ingyenesen biztosítják az anyakecskéket a központi telepen tenyésztett anyaállatokból, a kihelyezett kecskéket a rászorulóknak tenyésztik, szaporítják, a szaporulatot szervezett vagy egyéni formában értékesítik. A kifejt tejet reggel és este szállítják a sajtüzembe, ahol 106 Ft/literes¹ egységáron veszik át. Az átvett tej mennyiségéről természetesen tejkönyvet vezetnek, és a tárgyhónapot követő 3-án rendszeresen fizetnek. Van olyan kedvezményezett, aki napi 3 000 Ft bruttó bevételt is elér.

¹ 2006. évi adat

3. alprogram: állattartás, élőállat értékesítés, tejfeldolgozás, sajtértékesítés, munkaerő közvetlen foglalkoztatása (piaci értékesítésre termelő)

Ahhoz, hogy az előző két alprogram működhessen, és egyre több kedvezményezett vehessen részt a programokban, valamint hosszú távon támogatások nélkül is fenntarthatók legyenek a stratégiai célokban meghatározott tevékenységek, ennek az alprogramnak a működtetése elengedhetetlen.

A központi kecsketelepen jelenleg 150 anyakecske és 4 bak nevelése folyik. A megtermelt tejet korszerű fejőgéppel kifejrik, hűtőben tárolják közösen a 2. alprogramból beszállított tejjel együtt. A két nap alatt keletkező 500 literes mennyiségből félkemény, félzsíros kecskesajtot gyártanak. Az elkészült sajt egy részét heti rendszerességgel a SOMA'S TRADE KFT vásárolja meg és értékesíti Budapesten, a sajt további részét 20-25 dkg-os kiszerelésben csomagolják (vákuumcsomagolásban), a csomagolás után megyén belül és Budapesten a Magor üzleteiben értékesítik. A megyén belül legnagyobb felvásárlójuk az Alfi-Ker Kft. Nyíregyházán. Ebben az alprogramban három főt foglalkoztatnak, mint állatgondozó és két főt pedig sajt készítőként.

1999-2002. között alakították ki az alapfeltételeket: tenyészállomány beszerzését és kihelyezését, állattartó telep létesítését, sajtüzem létrehozását. A sajt készítés első szakaszában a nyers tejből készült a sajt, azonban a szigorodó előírások miatt folyamatos korszerűsítés nélkül a harmadik alprogramot nem folytathatták volna. A fejlesztéseket intenzitása 2001-től növekedett.

Az alábbi táblázat összefoglalja a 2001-2004. közötti időszak fő változásait.

Működési jellemzők, adatok	2001-2002.	2002-2003.	2003-2004.
Alprogramok száma, megnevezése	1. állattartás, kecske-kihelyezés	1. állattartás, kecskekihelyezés 2. állattartás, tejfelvásárlás	1. állattartás, kecskekihelyezés 2. állattartás, tejfelvásárlás 3. állattartás, tejfelhasználás saját fogyasztásra
A termelési tevékenység típusa: önellátás, piaci, integráció, egyéb.	önellátás	Önellátás és piaci	Önellátás és piaci
A program keretében a termeléshez biztosított szolgáltatások		Tejfeldolgozás ingyenesen	Tejfeldolgozás ingyenesen, sajt vásárlása nagykereskedelmi áron

megnevezése, a kedvezmény mértéke			
A program kedvezményezettjeinek biztosított egyéb szolgáltatások pl.: képzés, tanácsadás, családsegítés		Mezőgazdasági alapképzés, folyamatos állatorvosi tanácsadás	Mezőgazdasági alapképzés, folyamatos állatorvosi tanácsadás
A program kedvezményezettjeinek száma (fő)	54	56	66
A termelési feltételek alapvető paraméterei (földterület, eszközök, állatok száma, stb.)	Kecske: 125 Földter.: 1 ha fejőgépek	Kecske: 200 Földter.: 2 ha sajtpasztöröző-kád,	Kecske: 300 Földter.: 3 ha komplett sajtüzem

1. táblázat: A tiszadonyi szociális földprogram működési jellemzői 2001-2004. között

Jellemző pénzügyi, finanszírozási mutatók

A működés forrásainak elemzéséből azt a következtetést lehet levonni, hogy az önkormányzat minden esetben több mint 20 %-os saját erőt biztosított a program működtetéséhez. Önmagában a három év működési bevételei reálisan nem elemezhetők, hiszen az önkormányzati saját forrás mindig a kitűzött cél, és a minisztériumi támogatás, vagy egyéb támogatások függvénye volt.

Forrás	2001-2002.	2002-2003.	2003-2004.
Minisztérium	3 000	2 500	6 390
Működtetői (önkormányzati)	772	3 518	8 629
Egyéb külső támogatás			9 995
Összesen	3 772	6 018	25 014

2. táblázat: A tiszadonyi szociális földprogram pénzügyi forrásai 2001-2004. között (e Ft)

Jól látszik, hogy pl. 2002-2003. évben az összes forrás 6 millió Ft volt, az önkormányzat saját ereje pedig 58%-os mértékű, ami mintegy 3,5 millió forintot tett ki. A 2003-2004. évben már a több mint 25 millió forintos összbevételekből „csak” 34,5% saját erőt biztosított az önkormányzat, mivel ebben az időszakban párhuzamosan a Megyei Területfejlesztési Tanácshoz is pályázott, melyhez szintén saját erő volt szükséges.

Költségtípus	2001-2002.	2002-2003.	2003-2004.
Személyi juttatás	77	2 933	2 933

Munkabérek			
Dologi kiadások	2 322	1 685	1 258
Felhalmozási kiadások	1 373	1 400	20 823
Összesen	3 772	6 018	25 014

3. táblázat: A tiszadonyi szociális földprogram költségei 2001-2004. között (eFt)

A 2001-2002. év kiadásai közül a sajtgyártás fejlesztésének részeként pasztöröző üst beszerzésére és használatbavételére került sor, biztosítva ezzel azt a kitűzött célt, miszerint pasztörözött tejből tartósabb gomolyasajt állítható elő. A beszerzett 500 literes pasztöröző kapacitását hosszútávon megfelelőnek tekintik a program szervezői. A pasztöröző teljesítményéhez igazodva egy 500 literes tejhűtő beszerzése és beszerelése is megtörtént, mely teljesen automata rendszerű, így kezelése, fenntartása gyakorlatilag munkaerőt nem igényel. A sólé hűtéséhez is egy korszerű hűtőberendezést vásároltak, mely a tároló helyiséget is hűti. A hűtőszekrény beszerzésével biztosították a többlettermelésből előállított sajt megfelelő elhelyezését.

A dologi kiadások az alábbi főbb csoportokban foglalhatók össze:

- takarmány beszerzése a törzsállomány fenntartásához és a tejtermelés biztosításához,
- elektromos áram díja, világítás, fejjégép és a pasztöröző működtetéséhez,
- vízdíj költsége, ami biztosítja az állattartás és a sajt készítés víz szükségletét,
- gázdíj, mely biztosítja a melegvíz szolgáltatást és télen a fűtést,
- állategészségügyi ellátás díja az állandó orvosi felügyeletet igénylő állattartás biztosítása érdekében.

A 2002-2003. év kiadásaiból a fejlesztés részeként 12 állásos teljesen rozsdamentes anyagból készült fejjállás beszerzésére, továbbá félautomata fejjégép beszerzésére és üzembe helyezésére került sor. Az összes bér – 1 821 000 Ft – és járulékainak összege a sajt készítőik és az állatgondozók bérének részbeni finanszírozására szolgált.

A dologi kiadások lényegében megegyeznek az előző időszakban ismertettekkel.

A 2003-2004. évi időszak kiadásai

Az említett időszakban egy beruházás valósult meg, melynek főbb elemei 86 m² épületbővítés, a meglévő épület felújítása, és a sajt csomagolásához vákuumcsomagoló, digitális mérleg beszerzése.

A beruházás összértéke 16 659 000 Ft + ÁFA.

Ebből:

3 000 000 Ft ESZCSM támogatás

9 995 000 Ft CÉDE támogatás

3 664 000 Ft Önkormányzati sajtáterő

Fejlesztéssel a földprogram egyik legfontosabb eleme valósult meg: a kecskesajt gyártó üzem EU előírásoknak megfelelő kialakítása, ezzel megvalósult a kedvezményezettek folyamatos munkavégzése és a kedvezményezettek által termelt tej felvásárlásának biztosítása. A minisztérium a fejlesztés mellett a működést is támogatta 3 390 ezer forinttal.

Termelési feltételek

A tiszadonyi programhoz a termelési feltételek, termelési eszközök minden alprogram vonatkozásában adottak. A program tejtermelésre és sajt, azaz élelmiszer előállításra alapul, ezért a technológiának mindenképpen elfogadott szinten kell lennie, de természetesen ez egy olyan terület, mely nem állandó, hiszen pl. az EU csatlakozást követően újabb és újabb technológiai előírásoknak kellett megfelelni. Eddig elsősorban pályázati forrásokból sikerült az előírásoknak megfelelő technológiát alkalmazni.

1. alprogramra vonatkozó termelési feltételek:

A családoknál 3-5 anyaállat van, amit saját szükségletükre tartanak és fejnek, ehhez megfelelő istállóval rendelkeznek. A szemes takarmányt általában nem termelik meg, megvásárolják, mivel nem rendelkeznek földterülettel. Szálastakarmányt csak a téli időszakra gyűjtenek, mert egyéb időben legeltetik az állatokat. Ebben a folyamatban az egész család részt vesz.

2. alprogramra vonatkozó termelési feltételek:

A családok a kihelyezett állatállomány elhelyezésére megfelelő istállókval rendelkeznek. A szemes takarmány biztosítását vagy saját termesztésből, vagy falun belüli vásárlással oldják meg. A szálas takarmány beszerzése általában a Tisza töltés egy bérelt szakaszán begyűjthető szálas takarmány családi összefogásban történő betakarítása, szállítása révén történik. A fejés a kevesebb állománnyal rendelkező családoknál kézzel, nagyobb állománnyal rendelkezők esetében fejtőgéppel történik. A tej szállítását reggel és este saját fuvarszöközettel oldják meg a tejüzembe, így az hűtést nem igényel.

3. alprogramra vonatkozó termelési feltételek:

Minden alprogramban folyamatos az állatorvosi ellenőrzés, melyet a program finanszíroz. A központi kecskeállomány és a kihelyezett kecskeállomány egyaránt az előírásnak megfelelően egyedi azonosítással krotáliával és tetoválással ellátott. Az állatállomány elhelyezéséhez megfelelő nagyságú és minőségű istálló áll rendelkezésre. A tej fejése korszerű fejőgéppel és az előírásoknak megfelelő fejőálláson történik, jól tisztán tartható fejőházban. Az üzem dolgozói (3 pásztor, 2 sajtkészítő) rendelkeznek az összes munka- és egészségvédelmi követelményeknek megfelelő eszközzel. A sajtgyártó üzem az EU előírásoknak megfelelő engedéllyel rendelkezik, így abban minden helyiség és eszköz a szabványoknak megfelel. A folyamatosan jó minőségű termékek előállítására a HACCP rendszer működtetése a garancia.

Szervezeti és szabályozási keretek

A program az önkormányzat önként vállalt feladatai közé tartozik, ebből következik, hogy az önkormányzat dolgozói látják el a program irányításával kapcsolatos feladatokat is. Az önkormányzat – mivel folyamatosan rászorul az önhibáján kívül hátrányos helyzetű önkormányzatok támogatására – a programban végzett munkáért saját alkalmazottainak külön díjazást nem tud fizetni, ezért az alább felsorolt feladatokat mindenki önkéntes munkában, munkaköri feladatain túl látja el.

A programvezetői-koordinátori feladatokat a polgármester látja el. A testület döntésének megfelelően megszervezi a kedvezményezettek bevonását a programba, gyakorolja a munkaviszonyban állókkal a munkáltatói jogokat, gondoskodik a munka- és balesetvédelmi, egészségügyi előírások betartatásáról. Részt vesz a programmal kapcsolatos képzéseken, szervezi és irányítja az értékesítéseket és felvásárlásokat, a képviselőtestületnek beszámolási kötelezettséggel tartozik.

A szakmai munkatárs az igazgatási főelőadó, aki a polgármesternek tartozik beszámolási kötelezettséggel. Feladata elsősorban a kedvezményezettekkel kötött megállapodások követése, szakmai segítségnyújtás.

Pénzügyi munkatársként a költségvetési főelőadó biztosítja a támogatások, valamint a pályázattal kapcsolatos bevételi források törvényes felhasználását. Vezeti a szükséges nyilvántartásokat, ütemezi és végrehajtja a leltározásokat. A körjegyző részére tartozik beszámolási kötelezettséggel.

A hivatal pénztárosa szintén végez a program érdekében is pénzügyi feladatokat. Elvégzi a számlák könyvelését, a felvásárlások kapcsán a felvásárlási jegyek szabályszerű kitöltését, bér és bérjellegű kifizetések számfejtését, a kedvezményezettek által átadott tejmenyiség nyilvántartására szolgál tejkönyv összesítését, az abban szereplő adatok hitelesítését, a

felvásárolt tej értékének kifizetését. A körjegyző részére tartozik beszámolási kötelezettséggel.

Szervezeti változás a program indulása óta nem történt, melynek kizárólag gazdasági oka van, mert ha bármilyen más gazdasági egységet hoznának létre, annak költségeit már nem tudná a program finanszírozni.

Az önkormányzat, mint a program szervezője és működtetője a vonatkozó jogszabályok (elsősorban a szociális törvény) szerint szabályozza a program belső kapcsolatait, viszonyait. A résztvevők – vagyis a kedvezményezettek – a szociális ellátásokra vonatkozó önkormányzati rendeletben meghatározott feltételekkel kerülhetnek a programba. A működés részletes szabályozását a program szervezeti és működési szabályzata határozza meg, amely a már ismertetett szervezők (program-koordinátor, szakmai, pénzügyi munkatársak) feladatait, kötelességeit tartalmazza. A kedvezményezettek – a részvételre jogosító önkormányzati döntés mellett – az önkormányzattal kötött szerződés szerint kötelesek a programban velük szemben támasztott követelményeknek eleget tenni. A szerződés megszegése a programból való kizárást vonhatja maga után.

A program működésével kapcsolatos pénzügyi szabályok értelmében a könyvvitel az analitikus nyilvántartások szintjén elkülönítetten történik, negyedévenként költségelemzést végeznek, az önköltség-számítási szabályzatuknak megfelelően.

A működés tapasztalatairól a Képviselőtestület évente kap beszámolót.

Partnerek, külső kapcsolatok

A program megvalósításának sikere természetesen jelentős mértékben függ attól is, hogy milyen a program kapcsolata más szervezetekkel. A pénzügyi forrásoknál látható, hogy az önkormányzat, mint a program működtetője, számottevő külső forrást von be a megvalósításba. A külső partnerek közül kiemelkedik az ICSSZEM (valamint jogelődjei), mint támogató, mivel a működés pénzügyi feltételeit – pályázati rendszerben – jelentős részben a minisztérium biztosítja. A fejlesztésekben – az ICSSZEM mellett – az illetékes területfejlesztési tanácsnak van szerepe, amelynek támogatása nélkül valószínűleg a korszerű sajtüzem kialakítása elmaradt volna, mely nélkül a program fennmaradása is megkérdőjelezhető lenne.

A támogatók mellett az üzleti partnereknek kiemelkedő a jelentősége, mivel az együttműködésük nélkül szintén nem működhetne a program. A korábbiakban már szó volt

róluk, azonban meg kell említeni a kereskedelmi kapcsolatokat az önkormányzattal fenntartó Agro-Vid kft-t (Tiszavid), amely sajtgyártásnál keletkezett savót felvásárolja, a Soma's Trade kft-t (Budapest), valamint az Alfi-Ker kft-t (Nyíregyháza), amelyek a legtöbb sajtot felvásárló nagykereskedők, de a sajt eladásában más kereskedők, üzletkötők is közreműködnek.

A működéshez elengedhetetlen a rendszeres állatorvosi ellenőrzés, amely egyben tanácsadás, oktatás is, mivel az állategészségügyi, élelmiszerbiztonsági szabályok megtartása szintén elemi kérdés a program fennmaradása szempontjából.

Meg kell említeni természetesen a helybeli takarmány előállítókat, akik az állattartóknak szintén olyan partnerei, akik nélkül program nem valósulhatna meg.

A külső kapcsolatok közül nem lehet kihagyni a termékértékesítéshez kapcsolódó kommunikációt sem. A programról rendszeresen tudósít a megyei napilap, ami a program népszerűsítésében ha lokálisan is, de számottevő szerepet játszik. A marketing terén a környékbeli vásárokon, az országos sajtbemutatókon rendszeresen jelen vannak, ami közvetlenül ugyan a termékértékesítést szolgálja, azonban a program ismertetésére, népszerűsítésére is lehetőséget ad. Megyénk minden rangos rendezvényén megjelennek sajtóstolóval, a programot és a sajtkészítést bemutató prezentációval.

Látható, hogy a program bizonyos tekintetben túlhaladt a szociálpolitika területén, és a szociális funkció megtartása mellett a gazdaság szereplőivel állandó kapcsolatot létesített. A jövőre nézve ez a kapcsolatrendszer esélyt teremt a hosszú távú, önfenntartó működésre.

A program eredményei és a jövő tervei

A komplex programnak az évek során erősödött hatékonysága. Az innovációban a fiatal, dinamikus polgármesternek elsődleges szerepe volt, aki képes volt másképp tekinteni a településre, a hátrányos helyzetű lakosokra, s folyamatosan új módszereket, eljárásokat vezetett be. Újszerűnek számít a program egészének működtetése is, mivel a termelési és a szociális támogatási rendszert teljes körű vertikumban működteti, hiszen a folyamat – a takarmány előállítás, tejtermelés, sajtkészítés, sajtértékesítés – lehetővé teszi az alábbiakat:

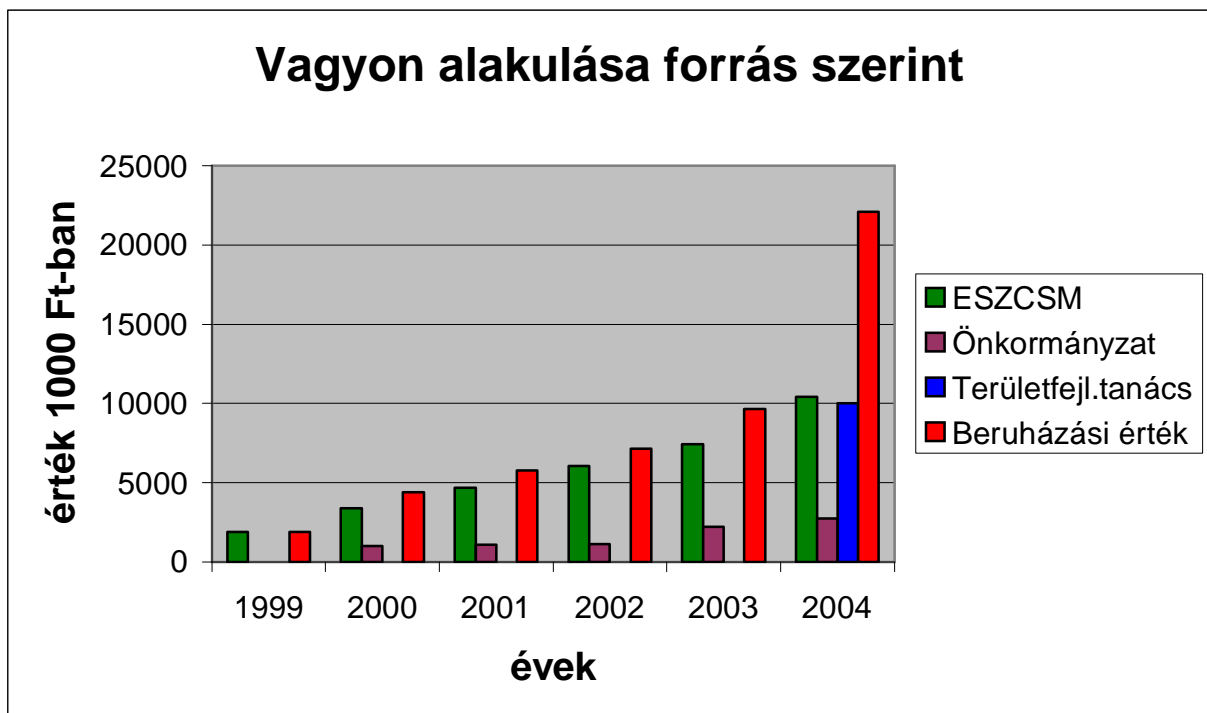
- a kedvezményezettek saját rendszeres munkavégzéssel javítják saját anyagi, szociális helyzetüket,
- az önellátás mellett megjelent a termék-előállítás, mint jövedelemszerző tevékenység (itt elsősorban a tejtermelést kell számba venni),
- az üzem kialakítása révén tényleges munkahelyek jöttek létre,
- a kedvezményezetteknek nem kell anyagiakkal hozzájárulni a program működtetéséhez,

- az önellátásra termelők az előállított „terméket” teljes egészében szabadon használhatják fel,
- a tejet értékesítésre termelők részére piaci árat fizetnek, ennek alapján bruttó bevételük eléri a havi 30-90 ezer forintot is,
- a program perspektivikusan magában hordozza az öfenntartás lehetőségét.

A program indulásától kezdődően folyamatosan növekedett mind a kedvezményezettek, mind a foglalkoztatottak száma, évről évre egyre nagyobb értéket halmoztak fel eszközben és ingatlanban egyaránt.

A kedvezményezett családok száma 1999-től 2005-ig 5-ről 26-ra emelkedett, így jelenleg a kedvezményezettek száma közel 100 fő, akik közül 54 fő a roma kisebbséghez tartozik. A program 5 munkahelyet teremtett a településen, ami önmagában is óriási eredmény.

A eszközpark napjainkra az alábbiak szerint alakul: 558 m² alapterületű istálló, 90 m²-es sajtgyártó üzem hűtőkamrával, fejőgép 12 állásos rozsdamentes fejőállással, 500 literes pasztöröző üst, 500 literes automata tejhűtő, hűtőszekrények, fagyasztó, vákuumsomagoló-gép, digitális mérleg. Céljaik eléréséhez fajlagosan nagy költségekre volt szükség, de ezt is vállalták, mivel a településnek kevés eszköze van szociális támogatásra. A program mérleg szerinti eszközállományának alakulását az alábbi táblázat mutatja.



1. ábra: A szociális földprogram vagyonának alakulása 1999-2004. között Tiszaadonyban

A programnak több közvetett haszna is van: jelentősen csökkent a településen a gazos és parlagfüves területek nagysága, és azokban a sokgyermekes cigány családokban, ahol a gyerekek születésük óta nem látták a szülőket rendszeres munkát végezni, pozitív hatást gyakorol a szocializációra, hiszen az állatok gondozása reggel, este rendszeres, felelősségteljes munkát jelent.

Középtávú terveik között szerepel az 1. és 2. alprogramba újabb 20-20 rászoruló család bevonása, valamint további egy fő foglalkoztatása a sajtgyártásban, illetve belföldi piacok bővítése újabb üzletkötők megbízása.

Hosszútávú terveik között szerepel az 1. és 2. alprogramba további beregi települések – Tiszaszalka, Tizsakerecseny, Mátyus, Lónya, Csaroda – bevonása. Itt a tej beszállítása szállító járművel fog történni, ezért további egy fővel bővülne a program, aki a tej begyűjtését végezné.

A termelés növekedésével együtt járó többletet az Európai Unióhoz tartozó országokban történő értékesítéssel szeretnék megoldani. Nyíregyháza német testvérvárosában „Hungaricum” üzlet létrehozását tervezik, melyben a sajtjal Tiszaadony önkormányzata is jelezte részvételi szándékát.

A program 2006-ban a szociális földprogramok hálózatának referenciaprogramja, ennek a státusznak a jövőbeni megtartására jelentős az esélyük.

Kapcsolódó mellékletek:

- Kivonat Tiszaadony Község Önkormányzat Képviselőtestületének 2004. szeptember 15. napján megtartott ülésének jegyzőkönyvéből: Tiszaadony Község Önkormányzat képviselőtestületének 7/2004. (IX.15.) sz. rendelete
- A Szociális Földprogram keretében magvalósult új típusú aktív szociális segítő állattenyésztési rendszer Szervezeti és Működési Szabályzata
- Támogatási szerződés szociális földprogramban résztvevő önellátásra tenyésztők részére
- Támogatási szerződés szociális földprogramban résztvevő értékesítésre tenyésztők részére

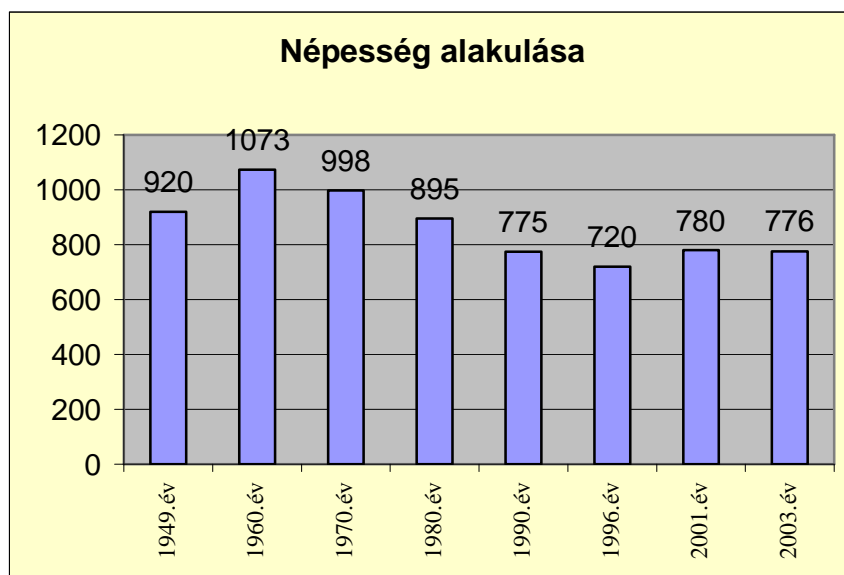
A túristvándi modell

Szabolcs-Szatmár-Bereg megyében, közelebbről Szatmárban, a „kis” Túr ölelésében terül el Túrístvándi. A falu nevezetessége fából épült vízimalma, ami több száz éves (többszöri felújítás után), és Európában is egyedülálló ipartörténeti műemlék. Református temploma is védelem alatt áll, melyet az 1470-80-as években építettek, és még Mátyás király kőfaragói is dolgoztak építésén.

A több évszázados múltra visszatekintő község is az északkelet-magyarországi kistelepülések problémáival küszködik: a munkalehetőségek hiányával, a szűkös közlekedési kapcsolatokkal, a prosperáló ipari, szolgáltatási központok távoli fekvésével. A szociális gondok megoldásának egyik eszközeként 1997-től működteti az önkormányzat a szociális földprogramot.

Túrístvándi népesedési, foglalkoztatási, szociális viszonyai

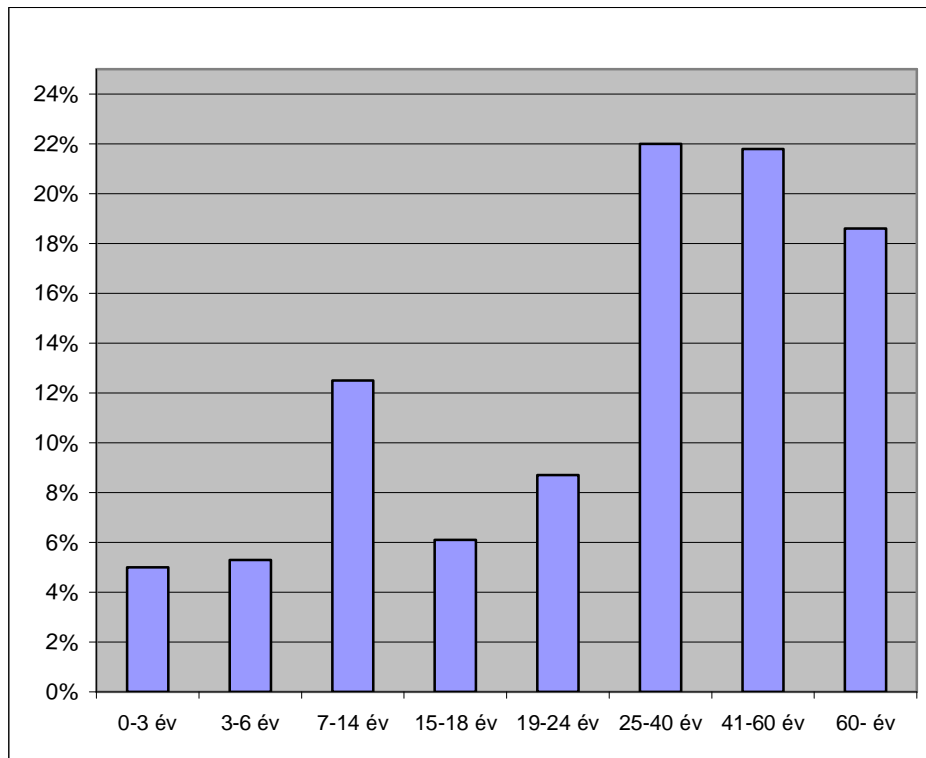
A község lakosainak száma 2005-ben 769 fő volt. A második világháborút követően a népességi adatok alakulását az alábbi grafikon szemlélteti:



2. ábra: Túrístvándi település népességének alakulása 1940-2003. között

A lakosság fogyása kezdetben az urbanizáció, 1980 után pedig az országosan jellemző születésszám-csökkenés miatt következett be. Az 1996-ban megfordult folyamat az

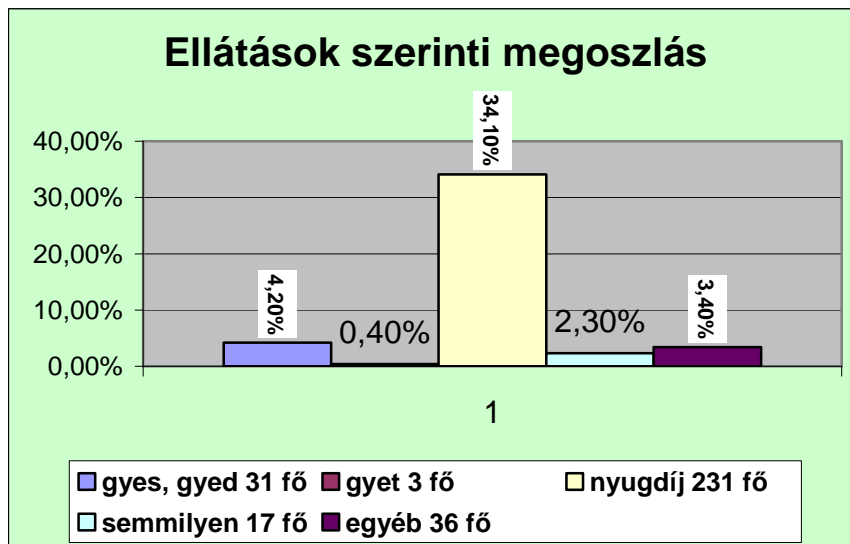
elvándorlás csökkenésére, szünetelésére vezethető vissza. A népesség életkor szerinti megoszlása:



3. ábra: A népesség kor szerinti megoszlása Túrlevélben

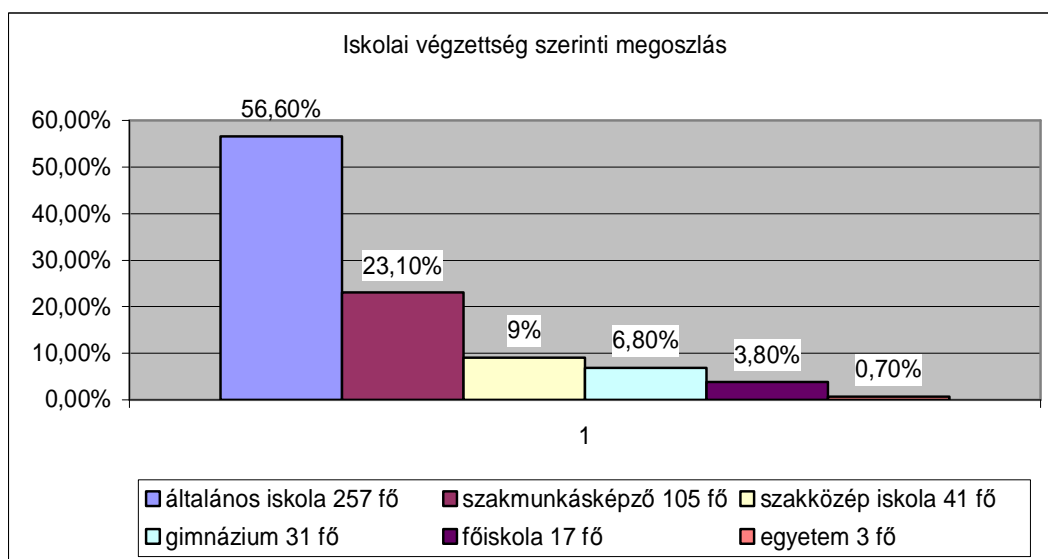
Az adatokból látható, hogy a 18 éven aluliak aránya mintegy 29%, az aktív korú népességhez (19-60 év közöttiek) viszonyítva az inaktívak aránya közelít az 1:1-hez.

A felnőtt népességben belül a nyugdíjban, vagy szociális ellátásban részesülők, továbbá jövedelemszerző tevékenységet nem folytatók számát és megoszlását mutatja be a következő diagram.



4. ábra: A népesség ellátások szerinti megoszlása Túrístvándiban

Az adatokat összevetve megállapítható, hogy a nyugdíjasok száma lényegesen meghaladja a nyugdíjkorúak számát, ami a rokkantak magas számát mutatja.



5. ábra: A népesség iskolai végzettség szerinti megoszlása Túrístvándiban

Az iskolázottság, szakképzettség területén szintén számottevő hátrányokkal kell szembenézni, ami a munkaerőpiacra jutás esélyét csökkenti a munkaképes lakosok körében. A kép teljességéhez hozzátartozik, hogy az általános iskolai végzettséggel sem rendelkezők aránya meghaladja a 34%-ot.

A helyben elérhető alapvető közszolgáltatások helyzete: a házi orvos Szatmárcsekével közösen látja el a falu betegeit, mellette egy körzeti ápoló és egy védőnő nyújtja az egészségügyi alapellátást. Egy óvoda és egy általános iskola működik, logopédust és fejlesztő pedagógust is alkalmaznak – részmunkaidőben. A gyermekjóléti szolgálat működtetése mellett roma közösségfejlesztő alkalmazásával igyekszik az önkormányzat az itt élő gyermekek hátrányainak mérséklésére, leküzdésére. Az időskorúak számára biztosítják az étkeztetést és a házi segítségnyújtást.

A kemény adatok mutatják, hogy a településen a munkanélküliség – az országban legmagasabb – megyei statisztikai átlagot is 17%-kal meghaladta 2005-ben. A munkanélküliek elhelyezkedési esélyei szintén kedvezőtlenebbek a megyei viszonyokhoz képest: míg a megyében a 180 napon túli munkanélküliek száma 2003-2005 között 9,4%-kal csökkent, addig Túrístvándiban ugyanebben az időszakban 10%-kal növekedett. A faluban az önkormányzaton kívül más jelentős foglalkoztató nincs.

A település lakossága elsősorban mezőgazdaságból él. Kevés az egyéni vállalkozó. A község lakosainak 20%-a a cigány kisebbséghez tartozik. Kevés kivétellel igyekeznek beilleszkedni a település életébe, új házakat építenek, gyermekeik iskoláztatásáról gondoskodnak. A szociális és kulturális hátrányból adódóan azonban a gyermekek az iskolai nevelésbe-oktatásba bekerülve általában tanulási nehézséggel küszködnek. Nyelvhasználatukban nem térnek el a többségtől, eredeti kultúrájuknak elemei mindennapjaikban alig vagy nem jelennek meg. A szülők aluliskolázottsága, szociális és életviteli hátrányuk erőteljesen befolyásolja a gyerekek tanulmányi előmenetelét.

Túrístvándi gazdasági helyzetét determinálja az ismertett demográfiai, iskolázottsági és geográfiai helyzete. A település a megye legkeletibb területén fekszik, az ukrán határtól 20 km-re, a román határtól 45 km-re, míg a megyeszékhelytől való távolsága 90 km. Túrístvándi a gazdasági-társadalmi szempontból elmaradott és a tartós munkanélküliséggel sújtott települések közé tartozik. Az 1989-ben kezdődött átalakulással egyidejűleg megszűnt a termelészövetkezet és az állami gazdaság, amelyek a lakosság nagy részének munkát biztosítottak. Megszűntek a kisüzemek, mindezek a folyamatok a nagy mértékű leszakadást tovább erősítették. Fehérgyarmat közelsége csak néhány embernek jelent állandó munkát, biztos megélhetést, mert a közlekedési költségek csökkentése érdekében a munkáltatók a közelebb fekvő településekről keresnek munkavállalókat.

A szociális, jövedelmi viszonyokat plasztikusan mutatja, hogy az aktív korú népességnek csupán 30%-a adófizető, valamint az önálló jövedelemmel rendelkezők között 92% azok aránya, akik kevesebb, mint egymillió forint évi jövedelmet mondhatnak maguknak.

A jövedelmi viszonyokból következő problémák megoldásában az önkormányzati szerepvállalásnak fontos funkciója van, bár lehetőségei erősen behatároltak. A pénzügyi segítyezésnek, mint korrekciós megoldásnak is korlátja, hogy ha a lakosság szegény, az önkormányzat pénzforrásai is szűkösebbek. A hosszú távú perspektíva csak a munkajövedelemhez jutás feltételeinek megteremtése, amit az önkormányzat közhasznú, közcélú munkavégzés szervezésével, közmunka programokkal igyekszik megvalósítani. A szociális földprogram működtetése további eszközt kínál a problémák enyhítésére.

A program rövid története és felépítése

Túristvándi 1997-ben csatlakozott a szociális földprogramhoz. Első lépésként a konyhakertek megműveléséhez és az elsorvadt szarvasmarhatartás felélesztéséhez nyújtottak támogatást a programba önként jelentkező kedvezményezetteknek. Az önkéntesség kezdettől fogva alapelvük és ehhez következetesen ragaszkodik az önkormányzat. Később a szolgáltatási, majd az intenzív növénytermesztési alprogramokkal bővítették helyi szociális földprogramjukat.

A konyhakerti növénytermesztési alprogramban a saját telken lévő kert műveléséhez természetbeni támogatásként biztosítottak szaporítóanyagot, elősegítve a saját munkával természetből élelmiszerek előállítását, ezzel jelentős mértékben csökkentve a családok élelmiszerre fordított kiadásait, és így javítva megélhetésüket. A konyhakerti alprogramot 2004-től foglalkoztatási programmal bővítették, az önkormányzat földterületén közcélú munkában alkalmazottakkal, a szociális konyha szükségleteinek megtermeltetésével. Ezzel kettős célt valósítottak meg, egyrésztől aktív és produktív elfoglaltságot biztosítottak több munkanélkülinek, másrésztől az étkezési térítési díjakat igyekeztek csökkenteni, hogy minden család számára elérhetővé váljon ez a szociális szolgáltatás.

Az állattartási alprogramra a lakosság részéről jelentkezett igény, mivel a településen az adottságok rendelkezésre álltak. A hagyományok is erősítették, hogy állat-kihelyezési programot indítsanak. Az indulás évében, 1997-ben a lakosság már-már alig foglalkozott szarvasmarhatartással, aminek pedig több évtizedes előzményei voltak azon a vidéken, s a

településen. A falu határában több száz hektáros legelő terület, ami biztosítja a szálastakarmányozást. Túristvándiban 1985-ben még 250 szarvasmarhát tartottak. Az állat-kihelyezés programjának nagy sikere volt a településen, melynek keretében tejelő szarvasmarhákat adtak a kedvezményezetteknek (az állat vételárának 40%-át hat hónap alatt a kedvezményezettnek meg kellett téríteni). Az alprogram jelentős mértékben hozzájárult a kedvezményezett családok megélhetésének javításához azzal, hogy a családok szerény, de minden hónapban biztos kiegészítő jövedelemhez jutottak. A pályázónak 3 évi tartási kötelezettséget kellett vállalnia. A résztvevők motivációját erősítette, hogy a tejből már az eladást követő hónapban bevételt realizáltak. Az önkormányzat vállalta a pásztor foglalkoztatását, megvásárolta a tejbegyűjtőt, és gondoskodott a tej összegyűjtéséről, valamint közreműködött a tej értékesítésében is. Ezt az alprogramot csak szinten tartják, már nem kívánják bővíteni az értékesítés nehézségei, a piac kiszámíthatatlansága miatt.

A szolgáltatási alprogramot 1999-ben indították el. Az önkormányzat kistraktort vásárolt, így a kedvezményezetteket gépi szolgáltatás biztosításával támogatja. Az erőgép megvásárlását a szociális minisztérium támogatta a földprogram keretében. A szolgáltatásokra a településen a kis birtokkal, 1-2 hektárral rendelkezők részéről mutatkozott igény, mivel a földet művelők között 80%-ot is meghaladó többségben ők vannak. A községben a gazdálkodók 90%-a földjét jövedelem-kiegészítési céllal műveli. Ez sajnos igen magas költséggel oldható meg, amit az önkormányzat az alprogram keretében jelentős mértékben tud csökkenteni, és elősegíteni azt, hogy a termelés ne veszteséges, hanem minimális jövedelmet hozó legyen. Az alprogramban a növénytermesztéshez kapcsolódó, gépi földmunkákat végzi el az önkormányzat kedvezményes áron.

Az intenzív növénytermesztési alprogramot 2002-ben indították. A program példa lett a településen, hiszen a halmozottan hátrányos helyzetű – igen jelentős számban cigány származású – családok vesznek részt a programban, s egészítik ki jövedelmüket, enyhítve az önkormányzat átmeneti segélyezésének terheit. Az intenzív növénytermesztési alprogram támrendszeres – más szóval kordonos – uborkatermesztést foglal magába.

Az önkormányzat tulajdonában lévő területen indították el a programot, a hirdetésre 33 család jelentkezett, akik családonként 300-400 folyóméter uborka szedését vállalták. A következő évben 25, 2004-ben 27 család vett részt a programban, és ezen a létszámon stabilizálódott a kedvezményezettek száma.

A program 2001-2004. közötti időszakát foglalja össze az alábbi táblázat:

Működési jellemzők, adatok	2001-2002.	2002-2003.	2003-2004.
Alprogramok száma, megnevezése	1. konyhakerti alprogram 2. állattartási alprogram 3. szolgáltatói alprogram	1. konyhakerti alprogram 2. állattartási alprogram 3. szolgáltatói alprogram 4. intenzív uborkatermesztési alprogram	1. konyhakerti alprogram 2. állattartási alprogram 3. szolgáltatói alprogram 4. intenzív uborkatermesztési alprogram
Termelési tevékenység típusa	1. önellátás 2. piaci értékesítés 3. önellátás	1. önellátás 2. piaci értékesítés 3. önellátás 4. piaci értékesítés	1. önellátás 2. piaci értékesítés 3. önellátás 4. piaci értékesítés
A program keretében a termeléshez biztosított szolgáltatások, kedvezmények	1. vetőmag biztosítása 2. állat kihelyezése 3. kertművelési szolgáltatások nyújtása	1. vetőmag biztosítása 2. állat kihelyezése 3. kertművelési szolgáltatások nyújtása 4. uborkatermesztési eszközök biztosítása	1. vetőmag biztosítása 2. állat kihelyezése 3. kertművelési szolgáltatások nyújtása 4. uborkatermesztési eszközök biztosítása

4. táblázat: A túristvándi szociális földprogram működési jellemzői 2001-2004. között

Az önkormányzat a már jól működő alprogramjait 2005-ben komplex képzéssel egészítette ki, amelyhez támogatást más forrásból kaptak (Munkaügyi Központ és Cigány Kisebbségi Önkormányzat pályázati támogatása). A képzés célja az volt, hogy a kedvezményezettek olyan ismeretek birtokába kerüljenek, amelyek elősegíthetik önállóvá válásukat. Ebbe a programba azok kapcsolódhattak be, akik az előző években is részt vettek a szociális földprogram 4. alprogramjában. A létszám két csoportban közel 40 fő volt. A képzés időtartama: csoportonként 60 óra. A képzési program:

Önismereti tréning	8 óra
Mezőgazdasági ismeretek	16 óra
Vállalkozási ismeretek	12 óra
Pénzügyi ismeretek	8 óra
Jogi ismeretek	8 óra
Az unió szabályozása mezőgazdasági területen	8 óra.

Az önkormányzat kulcsszerepet vállal a működtetésben. A szakértelmet igénylő tevékenységekhez biztosítja a megfelelő tudású szakembert, s figyelemmel kíséri a termesztés folyamatát, az első kapavágástól a betakarításig, valamint segédkezik a karbantartási munkálatokban is.

A program pénzügyi jellemzői

A program szociális jellegéből következik, hogy az elérendő cél a rászorulóknak jövedelmi, megélhetési viszonyainak javítása, munkavégző képességük, munkamoráljuk szinten tartása, fejlesztése, továbbá annak elérése, hogy a kedvezményezettek egy része önálló jövedelemszerző tevékenységre alkalmassá váljon. A szükséges eszközök, anyagok, személyek alkalmazása természetesen pénzbeli forrásokat is igényelnek, amelyeket a támogató minisztérium (SZCSM, ESZCSM, ICSSZEM) és az önkormányzat biztosít. A program jelentős önkéntes munkával működik. Az önkormányzat saját vagyontárgyaiból, jelentős - pénzforrást helyettesítő – természetben rendelkezésre bocsátott eszközöket is felhasznál az eredményesség érdekében. Az állat-kihelyezési alprogramban az indulás időszakában a kedvezményezettek térítése is szaporította a program bevételeit, más alprogramban viszont ezzel a bevételi forrással nem találkozunk. A 2001-2004 közötti időszak bevételei:

Forrás	2001-2002. (e Ft)	2002-2003. (e Ft)	2003-2004. (e Ft)
Minisztérium	0	1 700	2 564
Önkormányzat, mint működtető	937	1 239	2 564
Összesen	937	2 939	5 128

5. táblázat: A túristvándi szociális földprogram forrásai 2001-2004. között

A minisztériumi támogatásra kiírt pályázatok 20%-os minimális saját forrást határoztak meg a működtetők számára. Mint látható, az önkormányzat ennél többet biztosított, egyrészt azért, hogy a program mindenképpen működjön, másrészt a működés során felmerült, de nem tervezett kiadásokat teljes egészében maga finanszírozta. A 2001-es évben a program nem részesült támogatásban, mivel az állattartási program stagnált, a konyhakerti és a szolgáltatási alprogramok viszont az önkormányzati forrásból is fenntarthatók voltak. Az intenzív

növénytermesztési alprogram 2002-es indításához már a minisztérium is jelentős támogatást adott, 2003-ban a több alprogramban is használható erőgép beszerzése vált lehetővé.

A bemutatott három év kiadásainak megoszlása működési és felhalmozási kiadásokban igen változatos képet mutat. Egyértelmű, hogy a felhalmozási kiadások általában növelik a program önfenntartó képességét. Az első időszak (2001-2002) kiadásainak 11%-t tették ki a személyi kiadások, és 89%-ot a dologi kiadások; felhalmozásra egyáltalán nem tudtak pénzt fordítani. A 2002-2003-as időszakban a személyi kiadások a teljes kiadás 28%-át, a dologi kiadások 60%-át, a szolgáltatások vásárlása 9%-át, míg a felhalmozási kiadások 3%-át adták. A harmadik (2003-2004) időszakban a kiadások 62%-a volt felhalmozási, 38%-a működési célú.

A múlt évben a kiadások lényegében nem tartalmaztak felhalmozási célokat, mivel képzéssel bővítették a programot.

Az intenzív uborkatermesztés, az újszerű alprogram

A szociális földprogram „legfiatalabb eleme” Túrístvándiban a kordonos uborkatermesztés. Maga a termesztési mód általában nem új „találmány”, viszont a helyi agrárkultúrában korábban nem volt gyakorlata, hagyománya. Helyben egy új technológia alkalmazása, a mezőgazdasági tevékenységgel foglalkozó gazdálkodók számára is fokozott kockázatot hordozhat magában, ha pedig figyelembe vesszük azt, hogy a földprogramok kedvezményezettjeit a szervező nem az adott munkára való alkalmasság, hanem a szociális rászorultság alapján választja ki, a kezdeményezés jelentős kockázatvállalásnak tekinthető. Az új technológia alkalmazása helyi szinten mindenképpen jelentős innovációnak minősül.

A növénytermesztéshez szükséges termőföldet az önkormányzat saját tulajdonú szántóterületéből biztosította, melynek területe öt hektár. A kedvezményezettek végezték a támrendszer telepítését a palántázást, és a kapálást, valamint a betakarítást is, ami – konzervipari alapanyagról lévén szó, azaz a még fejlődésben lévő uborkát (különböző méreteken, osztályozva) adják át a konzervgyárnak – a vegetációs időszak jelentős részét átfogja.

A működtetésben az önkormányzat feladatai a következők: a programban résztvevőknek szaktanácsadás, folyamatos szakmai segítség és a termesztéshez szükséges feltételek

kialakításához nélkülözhetetlen anyagok biztosítása, a terület őrzése. A terület egységes, ezért a géppel végezhető növényvédelmi munkálatokat, és a növények fejlődéséhez elengedhetetlen tápanyagok biztosítását, az öntözést (csepegtető rendszerrel), az önkormányzat szakember útmutatása alapján végezte el, a résztvevő családok bevonásával.

A programban teljes évben résztvevők 2005-ben kedvezményezett családonként mintegy 120000 Ft jövedelemhez jutottak munkájuk eredményeképpen. Az önkormányzat terve szerint 2006-ban ezek a családok szintén jutnak annyi bevételhez és tapasztalathoz, hogy néhányan a következő évben már saját területükön, önállóan belevághassanak a termelésbe, így újabb családok is bevonhatóak lesznek az alprogramba. A 2005-ben jelentkezők 90%-a már az előző évben is részt vett a programban, és 10%-os arányt képviselnek azok, akik az idén léptek be először. A támogatás, a segítség nélkül ez az összefogott közösség nem tudta volna megvalósítani elképzelését, hiszen nincs a családoknak tőkéjük, ami az elinduláshoz elengedhetetlen, és ami legalább ennyire fontos, nem rendelkeznek a megfelelő szakmai ismeretekkel, ennek hiányában pedig nem mernek belevágni a termelésbe. A program perspektívát nyújtott azok számára, akiknek minimális esélyük sem volt akár a saját, akár valamelyik környező településen legális munkavállalásra. A családi kötelek erősödtek, a pozitív értékrend került előtérbe.

A termelés megszervezése mellett a külső kockázati tényezők elhárítását is sikerrel oldotta meg a működtető. Az őrzés megszervezése nélkülözhetetlen volt a kellő vagyonbiztonság érdekében. A lopások elszaporodása a résztvevők formálódó morálját teljesen tönkretette volna. A mezőgazdaságban előállított termények, termékek értékesítése a mai piaci viszonyok között az egyik legnehezebb feladat. A közelben működő egyik konzervgyárral sikerült tartós szerződéses kapcsolatot kialakítaniuk, ami garantálja a termés kedvező feltételekkel történő értékesítését.

Szervezeti és szabályozási keretek

A szociális földprogramot az önkormányzat szervezi. A gazdálkodási kereteket a polgármesteri hivatal adja, a szervezés, irányítás az önkormányzat alkalmazottjainak tevékenysége. A programot munkacsoport irányítja, mely öt főből áll.

- A szervező és koordinátor feladatait a polgármester látja el. A képviselőtestület döntésének megfelelően megszervezi a kedvezményezettek bevonását a programba, gyakorolja a munkaviszonyban állók fölött a munkáltatói jogokat, gondoskodik a munka, baleset, egészségügyi előírások betartatásáról. Részt vesz a programmal kapcsolatos képzéseken,

szervezi és irányítja az értékesítéseket és felvásárlásokat, a képviselőtestületnek tartozik beszámolási kötelezettséggel. Tevékenységét önkéntes munka keretében, azaz díjazás nélkül látja el.

- A minőségbiztosítási feladatokat a helyi teleház egy ügyintézője látja el. Munkáját megbízási jogviszonyban végzi.
- A képzési programról művelődési menedzser gondoskodik. Feladatai közé tartozik a képzés szervezése, megbízási szerződés alapján.
- Az agrár szaktanácsadói tevékenységre szakirányú egyetemi végzettségű megbízottat alkalmaznak, aki a teljes termesztési folyamatot felügyeli, valamint – oktatóként - közreműködik a képzés lebonyolításában is.
- A program szervezésében, lebonyolításában közreműködik a roma közösségfejlesztő is, aki mentális segítséget nyújt a kapcsolatok erősítéséhez, a kedvezményezettek körében az önségítést motiválja, és az együttműködést ösztönzi.

A program működtetésében – megállapodás alapján – a cigány kisebbségi önkormányzat is közreműködik. A kisebbségi önkormányzat a kedvezményezettek tájékoztatásában, a program népszerűsítésében kifejtett tevékenységgel igyekszik elősegíteni a program sikerét. A képzés lebonyolításában, a kedvezményezettek kiválasztásában az önkormányzat együttműködő partnere a Túristvándi Felemelkedésért Információs és Szolgáltató Kht. Az önkormányzat a gépparkjával nem tud elvégezni minden gépi munkát, ezért két helyi mezőgazdasági vállalkozóval is folyamatos – üzleti – kapcsolatban áll a szükséges szolgáltatások elvégzése érdekében. A terményfelvásárlást a Szatmár-Tiber Termelési és Értékesítési Szövetkezet bonyolítja, és a tyukodi konzervgyár dolgozza fel a programban termelt uborkát.

A földprogram működését az önkormányzat szervezeti és működési szabályzatban, valamint a kedvezményezettekkel kötött megállapodásban, továbbá a felsorolt partnerekkel kötött együttműködési megállapodásokban és szerződésekben szabályozza. A földprogramok között talán egyedülálló megoldásként minőségbiztosítási rendszert is alkalmaznak a hatékony és sikeres működés érdekében. A TQM rendszert 2005-ben vezették be, és ezen keresztül történik a feladatok teljesítésének rendszeres kontrollja.

A program eredményei és a jövő tervei

Túristvándi szociális földprogramja nyolc éves gyakorlata szerves fejlődésen ment keresztül. A helyi szociálpolitikai eszközök között központi helyet foglal el, mivel a változtatásra alkalmatlan, csak tüneti kezelést nyújtó segélyezés, mint passzív eszköz mellett lehetőséget ad a munkaerőpiacról kiszorultak számára rendszeres munkavégzésre, sőt önálló jövedelemszerzésre. A program differenciáltsága többféle szociális probléma kezelését igyekszik megvalósítani.

Az állattartási alprogram azokat az alacsony jövedelmű lakosokat célozza meg, akik korábban végeztek már ilyen tevékenységet, de a piaci viszonyok között nem tudták tevékenységüket fenntartani. A piacról történt kiszorulásuk megfosztotta őket a korábbi jövedelem-kiegészítés lehetőségétől, azonban a kieső jövedelem nélkül létfenntartási körülményeik számottevően romlottak. Az állattartás megszüntetése mellett, a községben és elérhető környezetében nem volt lehetőségük más jövedelemszerző tevékenységre áttérni, miközben a létfenntartáshoz szükséges megmaradó bevételeik nem elegendőek a minimális életfeltételek megszerzéséhez, és szociális támogatásra szorulnak. Helyzetükön csak úgy segíthetett az önkormányzat, ha – akár részben is – a korábbi jövedelemforrás – amihez a résztvevők rendelkeztek a tárgyi feltételekkel és termelési kultúrával – visszaállításában közreműködik.

A konyhakerti alprogram általában a munkaerőpiacról kiszorult személyeket juttatja olyan lehetőséghez, hogy munkaerejüket felhasználva javítsanak szociális helyzetükön. Itt nem a jövedelem növelése, hanem közvetlenül elfogyasztható természetbeni anyagi javak előállításában való segítségnyújtás a program célja. A hatás komplex: javítja a foglalkoztathatóságot, ismereteket bővít.

A szolgáltatási alprogram funkciójában azonos az állattenyésztési alprogrammal: a mezőgazdasági termelés feltételeinek egy részével rendelkező, de alacsony jövedelmük miatt szociálisan rászorult személyeket saját – kiegészítő – jövedelem megszerzésében támogatja az önkormányzat. Mindkét esetben kiemelendő, hogy a támogatás nem a termeléshez, hanem a kedvezményezett szociális helyzetének javításához kapcsolódik – ezt a formát a szociális törvény szabályozza (ld. természetbeni juttatás). A programok szervezésénél, viszont tekintettel kell lenni a hazai általános forgalmi adót szabályozó törvényekre az árképzés során (az árkedvezmény Áfa-terhét a kedvezményt nyújtónak kell viselni, ha a belső árképzési szabályzataik szerinti kedvezményt nyújtanak, valamint költségvetési szerveknek –

vállalkozási tevékenység esetén – önköltség számítási szabályzatot kell alkotni, és természetesen alkalmazni).

Az intenzív növénytermesztési alprogram minőségében új elemet valósított meg. Az egyik, amelyről már volt szó, hogy korábban helyben nem alkalmazott termelési technikát vezetett be, ami ösztönözheti a programon kívüli helyi lakosság innovatív gondolkodásának kialakulását, illetve az új jövedelemszerzési tevékenységek kipróbálását, a kockázatvállalást. Amennyiben ez a hatás érvényesül (bár erre vonatkozó egzakt információk nincsenek), a program kilép a szociális krízis kezeléséből, és „kelesztő kovásza” lehet a település életének (a halmozottan hátrányos helyzetű kistelepüléseken általános jelenség az innováció teljes hiánya). A másik új elem, hogy a kedvezményezettek számára nemcsak a jövedelemkiegészítés lehetőségét kínálja, hanem fő jövedelemforrásként való alkalmazhatóságát is megmutatja. A képzés, ami előzőleg nem volt a program része, szintén ennek a hatásnak az elérését szolgálja. A többi alprogram „csak” a jövedelemhiány enyhítését tűzte célul, itt viszont a szociális helyzet minőségi változását igyekszik elérni a résztvevők munkakultúrájának, ismeretszintjének emelésével, és az önálló termelővé válás esélyének felvillantásával. Természetesen a szervezők nem arra számítanak, hogy minden résztvevő „saját lábán álló” termelő lesz, de ha a kedvezményezettek bármelyike eljut erre a szintre azok közül, akik eddig a létfenntartás fő forrását a szociális ellátásokban látták, jelentős hatásként értékelik. Akik nem jutnak el az önálló termelői státuszig, számukra azokat a lehetőségeket nyújtja, mint a többi alprogram, viszont lehetséges, hogy eszközök híján azokba nem tudtak volna bekapcsolódni.

A program általános hatása, hogy a munkajövedelem, mint megélhetési forrás előtérbe kerül azoknál a családoknál is, ahol a szülők tartós munkanélkülisége magatartási mintaként jelent meg a gyermekek előtt, és a felnövő generáció nem csak a szociális ellátásokból való létfenntartás alternatíváját ismeri meg.

A jövőben az önkormányzat a már kialakított rendszert igyekszik fenntartani, működtetni. A fejlődést a hatékonyság növelésében látják, ezt szolgálja a minőségbiztosítási rendszer is. A rendszer kiépítését már tavaly elkezdték, azonban az első év tapasztalatainak levonása és értékelése még ezután fog megtörténni. A minőségbiztosítást természetesen csak, mint eszközt kezelik, nem végső célként. A működés során az eddig levont következtetések mellett, az új szemszögből történő értékelésből, a program további fenntartásának magasabb színvonalát, a kitűzött célok hatékonyabb megvalósítását várják.

Túristvándiban a szociális földprogramnak a faluközösség erősítésében is fontos szerepet szánnak a helyiek. Lakatosné Sira Magdolna polgármester s az általa szervezett team a fejlesztés „motorja”, koncepciója a következő: a programnak a helyi sajátosságokra alapozva tudatosan kell építkeznie, a célokat differenciáltan szükséges kitűzni és megvalósítani. A működtetésben fokozatosan törekedni kell az innovációra, és a sokoldalú partnerség elvét következetesen kell érvényesíteni, csak így érhető el, hogy ez a szociálpolitikai eszköz szervesen illeszkedjen azokhoz a már jelentős eredményt elérő települési programokhoz, (Teleház, Gyermekönkormányzat, Falunapok, LEADER közösségi akciók stb.), melyek az ott lakók együttműködését ösztönzik, a helybeliek befolyását, elégedettségét, gazdasági és oktatási lehetőségeit növelik.

A túristvándi program az Ifjúsági, Családügyi, Szociális és Esélyegyenlőségi Minisztérium 2005. évi pályázatán a szociális földprogramok hálózata referencia programja minősítést nyerte el.

A belecskai modell

Belecska község a 61-es útról Tamási és Simontornya között érhető el, de egyaránt megközelíthető a 63-as és 65-ös főutakról is. Tamásitól és Gyönktől 20-22 km távolságra található. A körjegyzőséghez három település: Szárazd, Belecska és Keszőhidegkút tartozik. Volánbusszal, valamint vasúton is elérhető a Budapest – Pusztaszabolcs – Pécs vonalon, vasútállomással rendelkezik.

Helyi sajátosságok

Belecska község Tolna megyében a halmozottan hátrányos helyzetű Tamási kistérségben található. A Dunántúli Domszág részeként a Tolnai Hegyhát települése.

A Tamási Kistérség

A kistérség változatos domborzatú, a Kapos vízgyűjtő területéhez tartozik, természetes állóvizekben szegény terület. Mesterséges eredetű halastavainak nagysága 699 hektár. A kistérségre minden szempontból a mérsékelt jelző illeszthető. Éghajlata mérsékelt meleg, mérsékelt nedves. A csapadék éves összege 600-650 mm között mozog, az évi középhőmérséklet: 10-11 C°, az éves napfénytartam: 1950-2050 óra. Az uralkodó szélirány északnyugati. Az éghajlati jellemzők alapján mezőgazdasági szempontból kedvező adottságokkal rendelkezik, mely azt jelenti, hogy néhány szélsőséges igénytel rendelkező növénykultúrán kívül minden termesztendő.²

A Tamási kistérség legnagyobb települése Tamási 9830 fővel, míg a legkisebb 226 lélekszámú. Az átlagos népsűrűség 42 fő/km². A 31 településből 26 község, 3 nagyközség, 2 város, a lakosság 26 %-a az 1000 lélekszám alatti településeken él. Az aprófalvas település-szerkezet miatt ez a megye legritkábban lakott kistérsége. Kisebbségekhez tartozók aránya 8,21 % (ebből 60,3 % német, 35,8 % cigány nemzetiségű). A térség munkanélküliségi mutatója 8,2 %, mely meghaladja a megyei átlagot (6,2%).³

A kistérség települései felismerték a társulásból adódó lehetőségeket, és 2005-ben létrehozták a Tamási, Simontornya városkörnyéki települések Többcélú Kistérségi Társulását, melynek Belecska is tagja.⁴ A társulás által felvállalt közös feladatok eredményeképpen született a közös közmunkaprogram, mely jelenleg is folyik, s Belecska is részese. A program

² Forrás: www.tamasiportal.hu.

³ Forrás: Tolna megye szociális szolgáltatástervezési koncepciója (2004)

⁴ Forrás: KSH Helyiségnévtár 2003.

önkormányzati tulajdonú, mezőgazdasági földterületek hasznosítása címen kapott támogatást. A pályázó a Társulás volt.

A település – Belecska

A településre utaló emlékeket az avarkorból találhatunk, a honfoglaló magyarok a falu határában lévő földvárat megerősítve kezdték el itteni életüket. A falu templomáról (mely még 1454-ben is állt), egy 1271-es oklevél tesz említést. A török hódoltság idején teljesen elnéptelenedett a község, a XVIII. század végén a környező falvakból (Hidegkút, Szárazd, Gyöng, stb.) érkező – evangélikus – telepesek újra benépesítették. A XX. század elején a népesség 70%-a német nemzetiségű volt, majd a második világháborút követően 90%-uk a kitelepítések áldozata lett. A község története során a legmagasabb lakosság számot 1941-ben jegyezték, 800 lélekszám fölött. Jelenleg 436 lakója van a településnek.

A 60-as évek elején a TSZ szervezés során a lakosság száma munkahelyeket keresve csökkent, a község önállósága megszűnt.⁵

A községhez tartozó területek nagysága⁶ 1479 hektár, melyből 57 hektár belterület. A külterület 70%-át erdő borítja. A mezőgazdasági földterületek minősége a környező településektől eltérően (ahol eléri a 30 aranykoronát) gyenge minőségű homoktalaj, 12-17 Ak értékkel. A gazdálkodók elsősorban a hagyományos termelési ágakat – kukorica, egyéb gabona – választják, annak ellenére, hogy a községi állatállomány az elmúlt években drasztikusan csökkent, így értékesítési nehézségeik vannak.

A településen vezetékess ivóvíz szolgáltatás, gáz, telefon kiépítettség van, a szilárd hulladék szállítása is biztosított, míg a szennyvízelvezetés nem megoldott.

A 65 éven felüliek aránya: 88 fő, ellátásukra az Önkormányzat szociális házi gondozót foglalkoztat. A szociális étkeztetés szintén biztosított a településen, míg a családsegítői feladatokat a kistérségi társulás keretében látják el. Iskola nincs a településen, az elmúlt évben a helyi alsó tagozatot is meg kellett szüntetni gazdaságossági okok miatt. A gyermekek Gyöngre járnak iskolába, az óvodai ellátás azonban jelenleg is helyben biztosított. Orvos

⁵ Forrás: www.tamasiportal.hu

⁶ A községre vonatkozó adatok a KSH adatbázisából, valamint az Önkormányzat adatszolgáltatásából származnak.

nincs a faluban, két házi orvos heti egy napon az ellátást. A falugondnoki szolgálat – melynek bevezetésére 1996-ban került sor – nagymértékben javította a szolgáltatásokhoz való hozzáférés lehetőségét. Az igények folyamatos növekedése miatt 2002-ben a gépkocsit már nagyobbra cserélték. A falugondnok a szociális földprogram operatív irányítója is. A településen házi segítségnyújtást biztosító házi gondozót foglalkoztatnak, biztosítják a szociális étkeztetést a rászorulóknak számára. A gyermekek étkeztetésben, az iskolába járáshoz bérletdíjban részesülnek. Az Önkormányzat kirándulásokat, színházlátogatásokat és egyéb kulturális programokat is szervez, illetve támogat.

Az 1990-es rendszerváltást követően a TSZ megszűnésével váltak munkanélkülivé az emberek. A településen egy varroda még működött néhány évig, de gazdaságossági okokból megszüntették. A munkanélküliség ebben az időszakban meghaladta a 32 %-t, a szociális földprogram indítását megelőző években is 20 % felett alakult.

A legnagyobb helyi munkáltató az Önkormányzat, a településen működik a Tolna Megyei Önkormányzat által fenntartott Mechwart András Fogyatékosok Otthona, amely sok, a környező falvakban élő embernek ad munkalehetőséget. Egyéb helyi munka az Önkormányzaton kívül nem nagyon adódik.

Az ingázók nagy áldozatot vállalnak, hiszen még a kistérségi központ, Tamási megközelítése is csak pinchehelyi átszállással lehetséges. Aki a Székesfehérváron elérhető munkahelyekre jár, azt vállalja, hogy az utazással együtt naponta 12 órát van távol a családjától. A településen élők legnagyobb problémája a helyi munkalehetőség hiánya, amely főleg a kisgyermekes családnyak helyzetét nehezíti.

Szociális földprogram

Előzmények

Annak érdekében, hogy a kisgyermekes szülők helyben munkalehetőséget találjanak, megoldásokat keresett az Önkormányzat. 1999-től Tolna megye is célterülete lett a szociális földprogram pályázati lehetőségnek, s mivel rendelkezésre álltak önkormányzati termőterületek, kézenfekvő volt, hogy ezek hasznosítása rész megoldást jelenthet a problémákra.

A program „lelke”

Gyakran hangzik el különböző rendezvényeken, hogy az önkormányzatok pályázati affinitása, a forráslehetőségek kihasználásának hatékonysága nagymértékben függ a települések vezetőitől, az ő kreativitásuktól, innovációra való „hajlamuktól” és kockázatvállaló készségüktől. Amikor megbízást kaptam erre a feladatra, legelső gondolatom a polgármester megkeresése volt, annál is inkább, mivel találkoztunk már „földprogramos” rendezvényeken. Távolról ismertem lelkesedését, elkötelezettségét a szociális földprogramhoz.

Már a telefonos bejelentkezés is előre jelezte, hogy dr. Jakab Róbert nem „átlagos” polgármester. Örömmel fogadta a lehetőséget, hogy az ország nyilvánosságának mutathatja be munkáját, remélve azt, hogy sok hasonló helyzetben lévő kis önkormányzat vezetői tanulhatnak tőlük, átvehetik a már gyakorlatban is kipróbált, jól bevált szociális földprogram fejlesztést, amely a település egész életére pozitív hatással van.

Amikor megérkeztem Belecskára, szembeötlő volt az önkormányzati épület egyszerűsége, a minden hivalkodástól mentes apróka polgármesteri iroda. Megtudtam, hogy a „doktor” úr – mert a közvetlen munkatársak így szólítják – a körzet állatorvosa volt a rendszerváltás utáni években, így már ismerősnek is tüntek (valamikor dolgoztam én is TSZ-ben) a fehérre festett íróasztal, polcok, és a fehér üveges gyógyszereszekrény, amely most könyvek sokaságát, elkészített pályázatokat, értékes információkat rejt. A földprogram keretében vásárolt új, csillogó gépekkel szinte komoly kontrasztot éreztem. Az első percben az a gondolat fogalmazódott meg bennem, hogy itt minden a helyiek érdekében, a köz javára történhet.

A polgármester elmondta, hogy először kényszerből vállalta el a község vezetését a polgármesteri funkciót. Ennek oka volt, hogy a mezőgazdaságban a rendszerváltást követő folyamatoknak áldozata lett a környék állattartása is. A megmaradt állomány – az állattartó hagyományok ellenére – már nem tudott eltartani egy állatorvost. Az egyéni érdek – új hivatást, megélhetést találni otthon, a Tolna megyében „eldugott”, mindentől távol eső kicsi faluban – szerencsésen találkozott a falu, Belecska érdekeivel: olyan vezetőt választani a képviselőtestület élére, aki szívvel-lélekkel tesz az emberek jövőjéért, aki azt akarja elérni, hogy a település „élhető falu” legyen, ahol az emberek amellet, hogy megtalálják boldogulásukat, jól is érzik magukat. Ennek érdekében hajlandó és képes akár harcolni is: a pályázati lehetőségekért, a források biztosításáért, a termőföldek megszerzéséért, a Kht. alapításáért, a használaton kívüli, elhagyott telephelyek hasznosításáért stb.

Dr. Jakab Róbert polgármester hitvallása ma már az, hogy az Önkormányzatnak kötelessége segíteni az embereken, de elsősorban úgy, hogy a segítség hosszú távú megoldást jelentsen a rászorulóknak számára. Belecskán mindenkinek jut munka, ezzel szemben segínyt csak a ténylegesen rászoruló, pl. a kórházba került beteg, a dolgozni önhibáján kívül képtelen lakos kaphat. Ehhez az emberek hozzászótkak, elfogadták, és remélhetőleg hosszú távon elismerik jelentőségét.

Mindezek lehetőségét a szociális földprogram teremtette meg. A program keretében művelt földterületek a megvalósított telepítésekkel ténylegesen termőterületeknek mondhatók; a földprogramból kinőtt Kht. bővül, egyre nagyobb eszközrendszerrel, egyre több lehetőséget biztosít az itt élők számára, akik egyre elégedettebbek, és szeretnek itt élni. Ezt az a tény is igazolja, hogy a program indulását követően új tendenciaként gyarapszik a falu népessége. Évente van néhány házasságkötés és 4-5 gyermek születik, ami meghaladja a halálozások számát. Ha nem is teljes mértékben bizonyítható, biztosan van valami köze a szociális földprogramnak ehhez az új jelenséghez.

A polgármester mellett még egy igazi elkötelezettje van a programnak, Szeledeli György falugondnok, aki a program koordinátora, és ma már a termelést, foglalkoztatást biztosító Kht. ügyvezetője is egy személyben. Harcol a megvalósításért, az emberekkel az emberekért, a pályázatokkal, a piaccal, az időjárással, az idővel. Nem kis feladat elkötelezetté tenni az évek óta munka nélkül élő, esetenként kiábrándult, hitehagyott „célcsoportot”. Az eddigi évek azonban bizonyították, a lelkesedésen túl komoly eredményeket, értékeket tud felmutatni a program.

A program fejlődése

„Gyerekcipőben”, gondokkal

Az első évben, 1998-ban a szociális földprogram indításának koncepciója egyrészt az volt, hogy az önkormányzat tulajdonában lévő kihasználatlan, gyenge minőségű földeket hasznosítsák, másrészt a családok számára saját területükön biztosítsák a termelés feltételeit. 1999-ben került betelepítésre 1,5 hektár önkormányzati területen szamóca, valamint az igénylő családokhoz díjmentesen palántákat helyeztek ki, annak reményében, hogy a gondos kezek munkája eredményeképpen a családok bevételre, jövedelem-kiegészítésre tehetnek szert. A tapasztalatok az alábbiak voltak:

- Az önkormányzati területen szakmai irányítás, szabott termesztési technológia mellett eredményes termelés kezdődött, bár rövid ideig, de munkát biztosítva néhány embernek.
- Az önálló termelésre alkalmatlan családoknál nem jelentett megélhetést segítő tevékenységnek a szamóca termelése, sőt a kihelyezett növények néhány hónap alatt tönkrementek. Ennek elsődleges oka a szakértelem, gyakorlottság, kellő motiváltság hiánya volt.

A programot működtető Önkormányzat felismerte, hogy a programba bevont emberek aktivizálása, munkaerejének lényegesen jobb hasznosítása a magas élőmunka-igényes kertészeti kultúrákban akkor lehetséges, ha a termelés megfelelő szakmai irányítás mellett, önkormányzati területeken történik, kontrollált körülmények között, foglalkoztatás keretében. Ennek megvalósítására megkezdődött a földterületek bővítése, vásárlás, tartós bérlet formájában, valamint a foglalkoztatáshoz szükséges források előteremtése, hiszen az első években a termelés nem jelentett akkora bevételt, hogy a munkabér fedezetét megalapozza. A foglalkoztatás a kedvezményezettek számára is előnyös, tekintettel a kiszámítható, rendszeres, biztos jövedelemre, és az sem volt elhanyagolható tényező, hogy – elsősorban a gyermekeket nevelő szülők – helyben juthatnak munkalehetőséghez. A források biztosításához az Önkormányzat a Tolna Megyei Munkaügyi Központ Tamási Munkaügyi Kirendeltségének közhasznú támogatását vette igénybe. Kiinduló pontjuk az volt, hogy a termelés rentábilissá válásáig a 70%-os munkabér támogatás mellett folyamatosan megtermelhető a 30 % kiegészítés a bevételekből, így a foglalkoztatás nem kerül többlet kiadásába a működtetőnek. Az első lépéseket ezzel a koncepcióval a nagykorúság felé megtették.

A nagykorúsághoz szükséges lépések

Humán erő fejlesztése a programban

Az Önkormányzat felismerte, hogy kellő szakismeret, motiváció nélkül a legegyszerűbb munka sem végezhető hatékonyan. A munkanélküliség mérséklésére már a programot megelőzően is biztosítottak képzési lehetőséget a településen élőknek, különböző forrásokból, pl. a Tolna Megyei Munkaügyi Központ támogatásával. A képzési lehetőségek az alábbiak szerint alakultak az eltelt évek alatt:

- 1996-ban növényvédős szakképzés: a résztvevő munkanélküli ma már növényvédő szerek árusításával foglalkozó üzletet működtet vállalkozóként. Rajta kívül a képesítést megszerzettek közül 4 fő tudott elhelyezkedni, a Pincehelyi Vörösmarty Szövetkezetben.

- 1998-ban traktoros képzésen vett részt 5 belecskai munkanélküli férfi, közülük négyen jelenleg is különböző munkahelyeken dolgoznak.
- 2002-ben 16 fő munkanélküli OKJ-s gyümölcskertész képesítést kapott, akik már kifejezetten a szociális földprogram keretében létrehozott ültetvényeken dolgoznak.
- A tevékenységek bővülésével a gyümölcskertészek mellett szükséges zöldségkertészek, illetve szőlészek képzése is, mely a Regionális Operatív Program („Helyi foglalkoztatási kezdeményezések”) keretében tervezett. A közeljövőben a támogatási szerződés aláírását követően a képzés megvalósítása elkezdődhet.
- A képzési programok folyamatosak, és minden évben a szükségleteknek megfelelően alakulnak, így nem fordulhat elő, hogy a szakképzettséget szerzett emberek visszakerülnek a munkanélküliek táborába. Jelenleg 2 fő traktoros képzése zajlik, közülük az egyik levizsgázott.
- A szervezett, szakképesítést biztosító képzéseken kívül a lakossági igényeket is próbálják kielégíteni. Mindenki számára nyitott lehetőségként a téli hónapokban (december, január) helyi agrármérnök ingyenes előadásokat tart heti rendszerességgel az alábbi témakörökben: szőlő-, zöldség-, gyümölcsstermesztés, őstermelői, vállalkozói ismeretek.

A fizikális feltételek biztosítása, javítása

- Földterület bővítés, telepítések

A termelés az első évben 1,5 hektáron kezdődött. Mivel a programot minden évben fejlesztették termőföldvásárlással is, jelenleg 24 hektáron gazdálkodnak. Ezen a területen 2 ha szamócaültetvény, 1500 db őszibarackfa, 700 db kajszibarackfa, 800 db meggyfa, 400 db cseresznyefa, 800 db körtefa, 460 db almafa, 300 db szilvafa, 4000 tő csemegeszőlő, 600 db diófacsmete található, amelyek egy része már termőre fordult, a következő években komoly bevételekre számítanak. A gyümölcs-, és csemegeszőlő-ültetvények mennyiségét elsősorban a várható piaci kereslethez igyekeztek igazítani, míg a fajtaösszetételnél arra törekedtek, hogy az érési időszak teljes intervalluma alatt legyen szüretelhető, betakarítható, értékesíthető termés. A gyümölcs mellett 3 hektár területen évente más-más, a piaci keresletnek megfelelő kertészeti kultúrákat termelnek, pl.: zöldborsó, paradicsom, burgonya. Mindezek mellett vetőmagtermesztés is folyik, mely a munkalehetőség meghosszabbítását, kitolását is jelenti egyben. Karós bab, uborka, futóparadicsom, sárgadinnye, patisszon, paprika kultúrákkal foglalkoztak eddig.

- Gépek, termelőeszközök, berendezések rendelkezésre állása

A géppark fejlesztésénél több szempontot is figyelembe vettek:

- Az erőgépek alkalmasak legyenek a technológia szerinti (fóliaházban is) mezőgazdasági és egyéb kommunális jellegű munkák elvégzésére (megfelelő munkagépekkel), valamint a házi kertekben elvégzendő gépi szolgáltatásokra,
- lehetőség szerint minél nagyobb számú és rendeltetésű, a talaj- és a helyi adottságoknak, szükségleteknek megfelelő munkagép legyen kapcsolható az erőgépekhez, a géprendszer fokozatosan bővíthető legyen,
- az üzemeltetés költségeit minimális szinten tudják tartani.

A fejlesztések eredményeképpen a program 2006-ban az alábbi gépekkel rendelkezik:

- 3 db FENG-SHOU (kínai márkájú) traktor – 2 db 25 LE-s, 1 db 30 LE-s,
- munkagépek: tolólap, 2 db eke, 2 db tárcsa, talajmaró, ásóborona, kemperkasza, sorközművelő, műtrágyaszóró, axiál ventilátoros (szőlő és gyümölcs permetezésére alkalmas) permetezőgép, 2 db pótkocsi, szippantós tartálykocsi (permetezéshez a vízzállítást kielégítésére),
- öntözőberendezés, kutak,
- gödörfűró, motoros és kézi permetezőgépek,
- számítógép vezérlésű, raktérhűtéssel ellátott – gyümölcs szállítására alkalmas – C 15 kisteherautó,
- 12 m² hűtőkamra (a szombat-vasárnap leszedett gyümölcs romlásmentes tárolásához),
- szalagfűrészes (a téli munkalehetőség kiegészítésére),
- 6 db 500 m² fóliasátor,
- raktárépület (a volt varroda), 2 üzemcsarnokkal,
- a volt TSZ telephelyén: javítóműhely, faipari tevékenységre alkalmassá tehető üzemcsarnok kialakítható.

Amellett, hogy ezek az erőgépek kedvező áron szerezhetők be, teljesítményük elegendő, fogyasztásuk rendkívül kedvező: 2–4 liter/óra. A foglalkoztatás keretében művelt földterületeken, gyümölcsösön kívül lakossági szolgáltatásokat is végeznek, melyre szintén alkalmasak a megvásárolt „kisteljesítményű” gépek.

Fejlesztési tervek közé tartozik a fóliasátrak fűthetővé, téli termelésre való alkalmassá tétele, aszaló-berendezés beüzemeltetése, a termékfeldolgozás feltételeinek biztosítása.

A helyszíni látogatáskor a fentiekben felsorolt eszközöket, a tervekben szereplő új tevékenységek helyszíneit alkalmunk volt megtekinteni. Látszott, hogy a gépeknek (az első körben megvásároltaknak is) felelős gazdája van, nemcsak jól működnek, hanem rendszeres karbantartásukat is folyamatosan biztosítják, tárolásuk megoldott, vigyáznak rájuk. Feltehető, hogy élettartamuk a lehető leghosszabbra nyúlik, szolgálva ezzel a program tervezőinek, megvalósítóinak vágyait, és jelenleg 28 embernek biztosítva munkát Belecskán.

Forráskoordináció

Amikor a sok gépet, eszközt, rendelkezésre álló feltételt számba veszi az olvasó, lehetséges, hogy kissé irigykedik, pedig megérdemelt eredmény mindez. Hogy erre a szintre tudtak elérni, az a kitartás mellett a működtetők találmányosságán és a támogatók kellő meggyőzésén is múlott. A beruházásokkal a Belecskai szociális földprogram „birodalom” megteremtéséhez az évek során rendelkezésre álló valamennyi forrást igyekeztek kihasználni, és minden pályázati lehetőséget elérhetővé, valóságossá tenni. Természetesen mindez párosult a döntéshozó (pályázatok beadásáról), felelősségvállaló kockázatvállaló képességével is.

Az ágazati (szociális) minisztérium támogatása mellett rendszeresen pályáztak közhasznú munkabérre, képzések támogatásra a Tolna Megyei Munkaügyi Központoz. Kihasnálták a TRFC „Háromszoros Esély a szociális ellátórendszer bővítésével” című regionális forrást is, de Európai Unió forrásokat is megcéloztak, pl. Regionális Operatív Program („Helyi foglalkoztatási kezdeményezések”) pályázatán is nyertesek lettek. A Többcélú Kistérségi Társulásban való részvétel is erősíti a megvalósító önkormányzatot, valamint a programot. Jelenleg Simontornya város közreműködésével közmunkapályázatot valósítanak meg, mely lehetőséget biztosított önkormányzati területek hasznosítására. A program keretében a foglalkoztatottak a szociális földprogram területein dolgoznak.

Meggyőződésem – tekintve néhány év szociális földprogram pályázatába – hogy az elkészített dokumentációk megfelelő minőségűek. A leendő támogatót is támogatni kell egy jól kidolgozott, értékelhető programmal.

Támogatási év	A program tartalma	Támogatás összege (e Ft)
1999.	Szamócaültetvény telepítése	700
2000.	Kútfúrás, öntözőmű, kerítés	1 600
2001.	Traktor és földvásárlás	3 244
2002.	Ültetvények bővítése, hűtőkamra, szalagfűrész, gyümölcskertész képzés	4 000

2003.	Gyümölcsfa-, szőlő-támrendszer-, kerítésvásárlás	3 500
2004.	Működtetés, képzés	2 100
2005.	Működtetés	600

6. táblázat: A belecskai szociális földprogram minisztériumi támogatásai alakulástól napjainkig (Ft)

A foglalkoztatáshoz felhasznált forrásokat áthidaló lehetőségnek tekintik, hiszen végső cél, az elvárt kimenet, hogy a program már ne program, hanem önálló, életképes gazdálkodó, évi 12 hónapon keresztül biztonságos munkahelyet biztosító, rentábilis gazdasági egység legyen. Az ültetvények termőre fordulását és a piaci lehetőségeket is figyelembe vevő gazdasági számítások ezt a program 10. évére prognosztizálják, amely a hetedik évét élő működést nézve közeledik.

Szervezet, működtetés, szakmai háttér

A fentiekben felvázolt program nagyságrendjében, átláthatóságában is elérte azt a szintet, amely már meghaladja az Önkormányzat erejét. A megvalósítás közben szembesültek olyan problémákkal is, amely jogszabályokból adódóan hátrányos helyzetbe hozta az Önkormányzat által működtetett programot.

Az ÁFA tekintetében az Önkormányzat csak a gyermekétkeztetésből származó ÁFA-t igényelhetné vissza, ezzel szemben teljes körű befizető lenne. Minden körülményt mérlegelve az Önkormányzat úgy döntött 2002-ben, hogy létrehozza a Belecska Községüzemeltető Kiemelkedően Közhasznú Társaságot, melynek céljai között szerepel a szociális tevékenységek mellett a hátrányos helyzetű csoportok társadalmi esélyegyenlőségének elősegítése, rehabilitációs foglalkoztatás, munkaerőpiacon hátrányos helyzetű rétegek képzésének, foglalkoztatásának elősegítése és kapcsolódó szolgáltatások mellett további 10 tevékenység is (melyet a mellékletben elhelyezett megállapodás részletesen tartalmaz). A szociális földprogram működtetését ugyan nem szerepeltették nevesítetten a megállapodásban, de fentiekben felsorolt tevékenységek lefedik a jelenlegi működés céljait. A Kht. egyedüli tulajdonosa Belecska Község Önkormányzata. A földprogram keretében megvásárolt földterületek, eszközök, ezzel a gazdálkodás felelőssége a Kht-hoz kerültek.

Az új szervezeti felépítéssel nem csak a program, a gazdálkodás és a pénzügyek átláthatósága lett biztosított, hanem a forrásszerzés esélyei is nőttek. Az önkormányzati pályázati lehetőségeket ötvözni tudják a non-profit szervezetek számára biztosított lehetőségekkel, azonban a későbbiekben minden esetben el kell választani az önkormányzat és a Kht.

gazdálkodását annak érdekében, hogy az átláthatóság továbbra is biztosított legyen. A teljes szociális földprogram működtetése, a Kht, mint jogutód hatásköre lehet. Tekintettel arra, hogy a minisztérium pályázati kiírására időszakonként csak a már működő programok pályázhatnak, illetve lehetőség van non-profit szervezeteknek is pályázni, ez nem lesz kizáró tényező a további támogatások elnyerésében.

A munkaszervezés a lehető legracionálisabban folyik annak érdekében, hogy a legkevesebb költséggel történjenek az egyes beruházások, természetesen figyelemmel a minőségi munkára. Így a néha csökkentett mértékű támogatások az eredeti célokat tudják szolgálni. Jó példa erre a fóliasátor telepítése, melynek váza saját műhelyben készült, a felállítás a foglalkoztatás keretében történt.

A program menedzsmentje feladatait önkéntes munkában végzi, a program menedzsere a polgármester Dr. Jakab Róbert, állatorvos, koordinátora Szeledeli György falugondnok, végzettségét tekintve közel áll a mezőgazdasághoz, részt vett a szociális földprogram koordinátori képzésén. Munkáját Takács Hilda pénzügyi előadó segíti. A program szakmai háttéréhez Gál Gyula agrármérnök a körzet falugazdája is hozzájárul tanácsaival, a lakosság számára tartott szakmai előadásaival.

Piaci lehetőségek, fenntarthatóság

A gyümölcsök értékesítésnél elsősorban a helyi piac a meghatározó. A bevezetett termelői tevékenységeknek a településen hagyományai nem voltak, így a tervezés is nehézkes volt, a kezdeti lépések pedig, sokakban kételkedést indukáltak. Az egyes gyümölcsfajták telepítendő mennyiségét úgy határozták meg, hogy az Belecskán, illetve a környező településeken, nagyobb városok (Tamási, Simontornya) boltjaiban könnyűszerrel értékesíthető legyen. Mivel a technológia betartása piaci értékesítésre alkalmas jó minőséget eredményez, az eddigi tapasztalatok alapján ez az üzletpolitika megfelelő, értékesítési gondjaik nem voltak. A mennyiségek növekedésével a beruházásokat szeretnék olyan mederbe terelni, hogy a feldolgozottsági szint minél nagyobb legyen, ezért tervezik a gyümölcsaszaló beállítását. Az engedélyeztetési eljárás nehézségeivel tisztában vannak, várhatóan nem lesz egyszerű, de az élelmiszer-előállítási szabványok teljesítése már EU-s normák szerint szükséges.

A zöldségtermelés területén szerződéses kapcsolatban állnak a Kecskeméti Zöldségkutató Intézettel. A szerződés keretében vetőmag-előállítás folyik, minden évben meghatározott

fajták és mennyiségek, kizárólagosan annyi, amennyit a megrendelő át is vesz. A szerződéskötést a termelési ciklus előtt egyeztető tárgyalások előzik meg. A kapcsolat korrekt, minden tekintetben kielégítő, a jövőben is építeni lehet rá.

A program 10. évtől külső támogatástól függetlenül, folyamatosan nyereség, pozitív mérlegű üzemeltetés várható.

A program szociális jellege

Az eddigieket olvasva talán az is felmerül – ahogy műhelymunkákon gyakran elhangzik –, hogy biztosan szociális program a szociális földprogram Belecskán? Körbejárva a felvetett problémát, megnézve a helyszínen az elért eredményeket, látva az elégedett embereket, erre igennel kell válaszolnom. Természetesen a cél elérésével, amikor már teljes mértékben támogatás nélkül, önálló gazdálkodó egységként fog működni, ennek nyomai még ekkor is megtalálhatók lesznek.

Célok

A program elsődleges célja a helyi szociális problémák enyhítése a helyi foglalkoztatási lehetőség biztosításával. Jelenleg a szociális földprogram a legnagyobb foglalkoztatóként van jelen a településen, munkahelyenként mind több személynek, családnak biztosítja a megélhetést. Olyan családok ezek, amelyek a program indulása nélkül munkanélküliek maradtak volna és egyéb segélyre utalva, rosszabb életkörülményekkel kiegyezve kellene élniük.

Célcsoportok

Az egyes alprogramokon keresztül Belecska valamennyi lakosa kedvezményezettje a szociális földprogramnak. Az összes érintett család száma 132. Ez azzal magyarázható, hogy a szolgáltató program traktor üzemeltetésével a házi kertek, kisparcellák művelését, szállítási igények (termény, fa, stb.) kielégítését is biztosítja minden igénylő számára. Az igénylők a rászorultság, jövedelmi szint mértékének megfelelő, differenciált térítési díjat fizetnek, az alábbiak szerint:

- ingyenes szolgáltatás – fizetésektelen, anyagi gondokkal küszködő igénylő,
- önköltségi ár (üzemanyag + munkabér) – rászoruló, de nem fizetésektelen igénylő,
- piaci áron történő szolgáltatás – 4–6 Ft + ÁFA/négyszögöl – egyéb igénylők esetén.

A 2005. évi támogatás keretében minden család 1 000 tő fűszerpaprika palántát kap, melynek előállítása a már működő fóliasátorban, a foglalkoztatás keretében történik. Ennek nagyobb hagyományai vannak a településen a házi kertekben, így remélhetően a betakarításra is sor kerül.

A foglalkoztatási alprogram célcsoportja

A 24 hektár önkormányzati területen piaci értékesítésre termelő program legfontosabb eredménye a foglalkoztatási lehetőség biztosítása. Ennek alanyai a munkanélküli, kevés jövedelemmel rendelkező, gyermekes családok. A program bővülésével bővül a foglalkoztatást jelentő hónapok száma is. A munkáért kapott rendszeres jövedelem igaz, egyelőre csak a minimálbér, de nem kell érte utazni, s a család biztonságosan számíthat rá. A résztvevők többsége csak befejezett általános iskolai végzettséggel rendelkezett, első szakképesítését már a program keretében szerezte meg. Ezeknek a családoknak távlati lehetőséget, biztos megélhetést jelent a program.

Kiterjesztés és a modell alkalmazásának lehetőségei

A belecskai földprogram az eddig használt tipizálások szerint egyrészt – elsősorban – piacra termelő program, másrészt a fejlődő kategóriába sorolható, de mindenképpen modellként szolgálhat a kimenet oldaláról, az önfenntartást célzó programok körében. Több önkormányzat elmondja, hogy nem rendelkezik földterülettel, így esélye sincs a működtetésre. Belecska példája cáfolja ezen aggodalmakat, hiszen a 1,5 hektáron kezdődő és folyamatosan bővülő program mára igazi helyi erőforrásokkal rendelkezik.

A fejlődés nem történt meg azonnal, csak lépésről-lépésre, míg a „gyerekcipőből” kiléptek, és fokozatosan elérték az „ifjúkort”, majd egy-két éven belül az önállósodás is megtörténik.

Mindehhez az alábbiakra volt szükség:

- Rugalmas, a körülményekhez igazodó koncepció és stratégia, megfelelő tervek,
- Töretlen elhatározás, a kudarcokat is toleráló pályázati hajlandóság és képesség, kockázatvállalási készség,
- Megfelelő szakértelem, helyi lehetőségek,
- Településszintű elfogadottság, támogatottság,
- Nyertes pályázatok, források.

Megismerve a Belecskán működő programot, véleményem szerint a hasonló gondokkal, foglalkoztatási nehézségekkel küzdő települések esetében minta lehet – természetesen a helyi sajátosságokat figyelembe véve –, s az ilyen programok támogatandók. A szociális földprogram kedvezményezettjeivel kapcsolatban gyakran szembesülünk azzal, hogy sokuk nem kellően önálló, hiányzik belőle a vállalkozó szellem, nincsenek alapjai sem gazdasági, sem szakmai téren, hogy – akár támogatásokkal is – önállóan jövedelemszerző tevékenységet kezdjen, illetve folytasson. A programokat működtetők ismerik a településeiken élők motiváltságát, az önállóságra való hajlandóságukat, képességeiket, így eldönthető számukra, hogy a belecskai példa követendő-e? Úgy gondolom, hogy vannak, lesznek olyan önkormányzatok, amelyek szociális földprogramjuk megvalósítása során hasznosítani tudják a belecskai tapasztalatokat, s mintául szolgálhat a programjuk kimenete szempontjából ez a sikertörténet.

Kapcsolódó mellékletek:

- Szociális Földprogram Működési Szabályzata
- Megállapodás
- Munkaidő-nyilvántartó lap
- Megállapodás 2005 évre
- Jegyzőkönyv a Belecska kht üzemeltetésébe adott beruházásokról

A kazári modell

Kazár földrajzi fekvése, adottságai, hagyományai

Kazár jellegzetes palóc község a Mátra északnyugati lábánál. A megye székhelyétől, Salgótarjától, valamint a 21-es számú főközlekedési úttól mindössze 7 kilométerre helyezkedik el. A település a Kazár patak völgyében, a salgótarjáni kistérségben; mezőgazdasági kistáji hovatartozása szerint a Medves-vidéken található.

Kazár az országos főútvonalról jól megközelíthető, de csak változó minőségű bekötő utakról. A település elérhetősége a Salgótarjánból rendszeresen induló buszjáratok révén biztosított. ⁷ A terület talaj- és klímaviszonyai az intenzív mező- és kertgazdaság számára kedvezőtlenek, csupán az erdő- és gyepgazdálkodás, valamint a legeltetési állattartás lehet jövedelmező.

A település erős néphagyományokkal, népi értékekkel rendelkezik. A faluban még láthatók hagyományos palóc lakóházak. Jellemzőjük a hosszú tornác, a deszkaoromzat és a csonka kontyolt tető. ⁸ Ezekből a házakból alakították ki az Ófalut (Tájház, Bányászház, Tourinform Iroda, Kézművesház, Kulcsosház, Magtárház, Vasalómúzeum). A település népviselete nemzetközi hírnevet szerzett a községnek. A Kazáron működő hagyományőrző egyesületek (Bokréta Hagyományőrző Egyesület, Kazári Asszonykórus, Zsivajgó Gyermekek Néptánc Egyesülete) máig büszkén viselik fellépéseiken.

Társadalmi helyzet

Kazár község lakosság száma 2 135 fő. A lakosság 48,3%-a férfi, 51,7%-a nő. A férfiak magasabb halandóságának következményeként az elmúlt évtizedben a népességben belül folytatódott a nők arányának lassú emelkedése. A népesség 30%-a 60 éven felüli, a fiatalok aránya (0-17 év közötti) 17%, 363 fő. A település lakosai közül mintegy 18% a roma népességhez tartozó. ⁹ A községben a megélhetési lehetőségek, a munkahelyek leszűkültek, így a faluból a fiatalok, főleg a főiskolát, egyetemet végzettek elvándorolnak, de ezzel együtt az utolsó 6-8 évben már nem csökkent a lakosság létszáma, mert elég sokan be is települtek. A betelepülők azonban nem fiatalok, hanem a 45-55 éves korosztály, akik a városi panelházat

⁷ Kazár Község Településrendezési terv 2004

⁸ Kazári Évszázadok, 2000.

⁹ KSH adatbázis

váltják fel a falusi, családi környezetre. A szociális problémák az elmúlt időszakban jelentősen megnövekedtek – főleg a roma lakosság és az idősebb korosztály körében.¹⁰

A község lakosságának egészségi állapota a háziorvosi, védőnői és a fogorvosi tájékoztató alapján az országos átlagnak megfelelő. A halálozási mutatók Kazáron is a keringési rendszer megbetegedéseinek dominanciáját és a viszonylag magas daganatos betegség előfordulását jelzik.¹¹

Foglalkoztatottság

Volt bányásztelepülés lévén jelentős a munkanélküliség – a 2005. év szeptemberi adatok alapján Kazáron 196 fő regisztrált munkanélküli él –, 14%, ebből 70% tartósan a kilencvenes évek elejétől!! A tömeges munkanélkülivé válás első hulláma a '90-94 közötti évekre tehető, majd '98-99-ben ismét tömegessé vált a környező ipari üzemek, bányák bezárása következtében a munkanélküliek számának növekedése. 1999-ben a munkanélküliek, a jövedelempótló támogatásban és a szociális segélyben részesülők száma megközelítette a 300 főt.

A tartós munkanélküliek száma jelenleg eléri a 95-100 főt.¹² Jelentős részüket az önkormányzat, valamint a Kazári Szociálpolitikai Közhasznú Társaság (Kht) foglalkoztatja.

A szociális földprogram kezdetei és megvalósulása Kazáron

1999-2000. év

A település tulajdonviszonyainak jellemzője, hogy az önkormányzat alig rendelkezik földtulajdonnal, többnyire a lakosság tulajdonában lévő, átlagosan 700 m² nagyságú kiskertekre lehetett dominánsan alapozni. A földterületeknek igen alacsony a termőképessége, elhelyezkedésük széttagolt, mivel a lakóházakhoz kapcsolódó kertekről van szó. Ezek a jellemzők alapvetően meghatározták az indítandó földprogram profilját. Elsősorban a családi szükségleteket kielégítő, alapvető zöldségek megtermelése lett a fő cél (burgonya, konyhakerti növények), továbbá a kisállattartáshoz szükséges kukorica előállítás. Ezek a növények az adott környezeti feltételek mellett termelhetőek, hagyományai vannak a településen.

¹⁰ Önkormányzati tájékoztató, 2005. szeptember

¹¹ Egészségügyi tájékoztató, 2005. szeptember

¹² Nógrád Megyei Munkaügyi Központ tájékoztatója, 2005. szeptember

Az önkormányzatnak az volt a célja, hogy az arra rászorulókat segítse, életkörülményeiket javítsa, a tartósan munkanélkülieknek – ha időszakosan is – foglalkoztatási lehetőséget biztosítson, hogy végső soron önfenntartóvá váljanak, ne szoruljanak az önkormányzat támogatására, ne az önkormányzat által nyújtott segélyek képezzék megélhetésük alapját.

Kazár Község Önkormányzata Képviselőtestülete 2000-ben rendeletet alkotott a szociális földprogram végrehajtásáról, melynek értelmében a bekapcsolódni szándékozók, a programban való részvételre jelentkezők jogosultságát a Szociális Bizottság bírálta el.

Célcsoport

Szociálisan rászorultnak az a család tekinthető, ahol a családban élők jövedelme nem haladja meg az öregségi nyugdíj mindenkori legkisebb összegének 120 %-át. A bizottság egyetlen kérelmezőt sem utasított el az első évben. A tervezett hússzal szemben, 22 család vett részt a programban, akik elsősorban munkanélküliek, roma származásúak és nagycsaládosok voltak.

A 2000-2001-es években már 36 család részvételével működött a program, munkanélküliek, roma származásúak, nagycsaládosok és kisnyugdíjasok, fiatal házasok egyaránt részt vettek. A résztvevő családok száma 2001-2002-ben elérte az ötvenhármat, összetételüket tekintve az előző évvel azonosan alakult. A családok – 162 fő érintett személy – a burgonya és a kukoricatermesztéssel összesen 3,5 hektáros termőterületet műveltek szerte a településen.

2002-2003-ban 66 családra emelkedett a résztvevők száma, ez kb. 198 főt érintett.

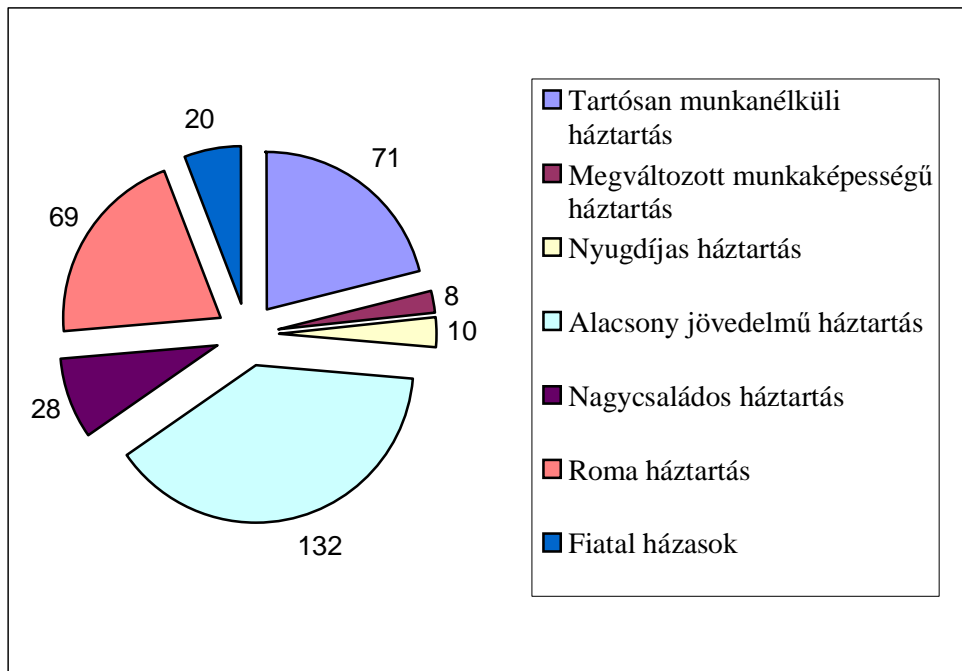
Az elsődlegesen érintett célcsoport tagjai a tartós munkanélküli, a megváltozott munkaképességű, a nyugdíjas, az alacsony jövedelmű, a nagycsaládos, a roma és a 35 év alatti háztartásokból tevődik össze.

2003-2004 évben összesen 65 család, a 2004/2005-ös évadban 67 család, mintegy 171 fő kedvezményezett vett részt a földprogramban. Legtöbbjük munkanélküli vagy kisnyugdíjas, roma származású és nagycsaládos, illetve fiatal házas.

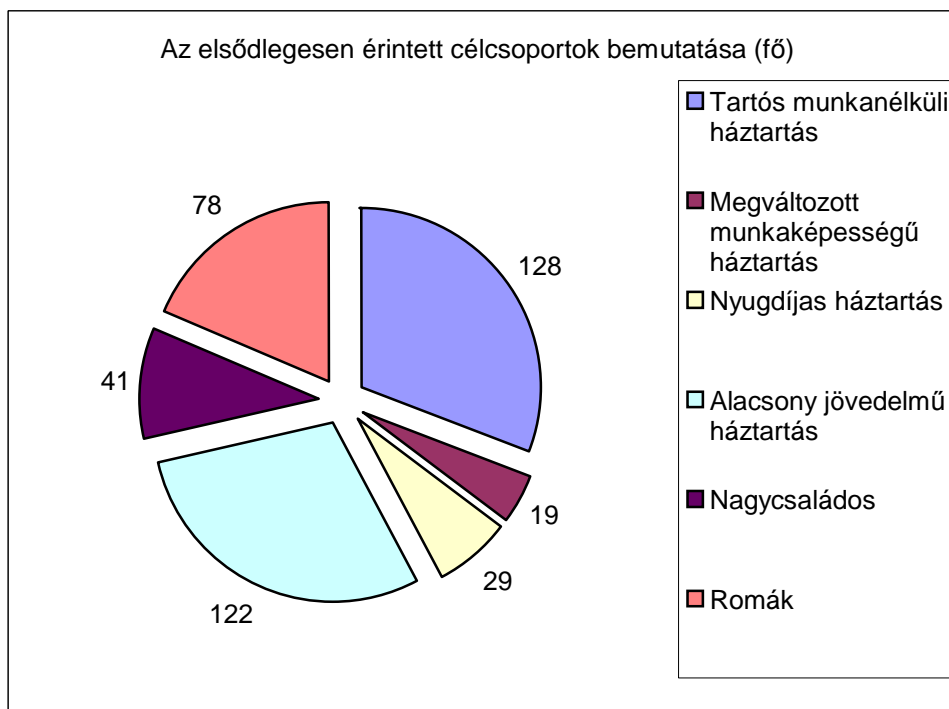
Év	Bevont családok száma	Érintett személyek /fő/	Megművelt terület /ha/
1999-2000	22	Na	2,2
2000-2001	36	Na	2,7
2001-2002	53	162	3,5
2002-2003	66	198	3,8

2003-2004	65	191	3,8
2004-2005	67	171	3,3
2005-2006	68	200	3,3

7. táblázat: A programban résztvevők számának és a megművelt földterület nagyságának változása 1999-2006 között



6. ábra: Az elsődlegesen érintett célcsoportok bemutatása 2005-2006 (fő), Kazár



7. ábra: Az elsődlegesen érintett célcsoportok bemutatása 2004-2005 (fő), Kazár

A működés rendje

Év	1999	2000	2001	2002	2003	2004	2005
Elnyert támogatási összeg	1.200.000	1.500.000	2.000.000	1.600.000	1.500.000	1.200.000	1.200.000

8. táblázat: A támogatási összeg alakulása (Ft-ban) a 1999-2005. között Kazáron

ÉV	1999-2000			2000-2001			2001-2002		
	Teljes költség	Támogatás	Saját forrás	Teljes költség	Támogatás	Saját forrás	Teljes költség	Támogatás	Saját forrás
Személyi juttatás	113,542	102	11,542	360,0	280,000	80.000	600.000	480.000	120.000
Járulékok (TB, EHO)	63,688	33	33,000	160,0	133,200	27.000	247.400	200.000	47.400
Dologi kiadások	418,000	345	73,000	1.160,1	701,500	458.600	1.454.470	880.000	574.470
Felhalmozási kiadások	1.100,000	720	380,000	473,5	385,300	88.200	550.500	440.000	110.500
Összesen:	1.695,230	1.200	495,230	2.153,8	1.500,000	653.800	2.852.370	2.000.000	852.370

9. táblázat: A szociális földprogram kiadásai költségnemenként 1999-2002. között Kazáron

ÉV	2002-2003			2003-2004		
	Teljes költség	Támogatás	Saját forrás	Teljes költség	Támogatás	Saját forrás
Személyi juttatás	600.000	480.000	120.000	600.000	480.000	120.000
Járulékok (TB, EHO)	250.000	0	250.000	226.500	0	226.500
Dologi kiadások	1.223.406	1.120.000	103.406	1.210.567	1.020.000	190.567
Felhalmozási kiadások	0	0	0	0	0	0
Összesen:	2.073.406	1.600.000	473.406	2.037.067	1.500.000	537.067

10. táblázat: A szociális földprogram kiadásai költségnemenként 2002-2004. között Kazáron

ÉV	2004-2005			2005-2006		
	Teljes költség	Támogatás	Saját forrás	Teljes költség	Támogatás	Saját forrás
Személyi juttatás	600.000	420.000	180.000	330.000	0	330.000
Járulékok (TB, EHO)	235.000	165.000	70.000	148.000	0	148.000
Dologi kiadások	997.657	615.000	382.657	1.542.000	1.200.000	342.000
Felhalmozási kiadások	0	0	0	0	0	0
Összesen:	1.832.657	1.200.000	632.657	2.020.000	1.200.000	800.000

11. táblázat: A szociális földprogram kiadásai költségnemenként 2004-2006. között Kazáron

Az értesítő levél mellé a családok megkapják a jelentkezési lapot, benne egy kérdőívet, melyben az érintettek véleményét kéri az önkormányzat a földprogramról, ami nagyban segíti munkájukat, hiszen a működéstől kezdve az ellenőrzésen át egészen a szakmai beszámoló elkészítéséig hasznos információval látja el a szervezőket.

A kitöltött kérelmet visszajuttatják a Kht. részére a jövedelemigazolással együtt, ezt követően az adatok helyességének ellenőrzésére kerül sor, majd továbbítják a Szociális Bizottság részére.

A kiválasztott családokkal megállapodást kötnek, melyben rögzítik, hogy mely földterületen milyen tevékenységet kívánnak folytatni, melyek az önkormányzat és melyek a résztvevők kötelezettségei. Az is szerepel a megállapodásban, hogy amennyiben a kérelmező a vállalt kötelezettségeinek önhibájából nem tesz eleget, három évre az önkormányzat kizárja a programból. Pl: elhullott állatok pótlása. /A szerződés megkötése előtt a KHT a helyszínen megtekinti az új belépőknél, hogy biztosítottak-e a feltételek az állattartáshoz: rendelkeznek-e megfelelő ólakkal./

Az első évben az aszályos idő ellenére burgonyából szép termés volt, azonban valamennyi kukorica vadkárt szenvedett. Egyetlen esetben sem fordult elő, hogy a vállalt kötelezettségeknek nem tettek eleget, általában szorgalmasan dolgoztak.

A növénytermesztési alprogram az évek során konyhakerti növények termesztésével bővült. A kedvezményezettek mindegyike egy zöldségsomagot kapott, mely sárgarépát, petrezselymet, uborkát, borsót, vetőburgonyát, konyhakerti vetőmagokat tartalmazott (majd babbal, tökkel, dughagymával bővült), melyet az év során folyamatosan ápolnak, a szükséges munkákat elvégzik, majd betakarítják azokat.

A friss zöldség pótolta a család rostigényét, valamint megközelítőleg 8000 forint megtakarítást biztosított, melyet más célra költhetett el egy-egy háztartás. A növénytermesztési alprogram bővítésénél nagy gondot okoz, hogy viszonylag kevés a egybefüggő megművelhető földterület, nehézkes a talaj-előkészítés a kiskertekben, hiszen az erőgép csak egy irányban tud szántani, nem tud fordulni, így sok az üresjárat. A KHT gépei által elvégzett valamennyi munka térítésmentes a programban résztvevő családok számára. Aki nem résztvevője a földprogramnak, de igényt tart a gépi munkavégzésre, a KHT térítés ellenében biztosítja, de csak a fennmaradó kapacitás mértékéig.

A kisállattartási alprogram a tojójérce nevelésre, a tojás- és hústermelésre korlátozódik. A résztvevőknek egy évig kell gondozni a 16-17 élethetes tojójércéket, majd az egy év elteltével szabadon rendelkeznek velük. Az állatok gondozása télen is zajlik, mely tevékenység a munkára való szoktatását nagyban elősegíti.

Az állattartási alprogram szintén nagy sikert aratott a résztvevők körében, minden család 10-10 db tojójércét és 120 kg – de 2006-ban már 170 kg – tápot kapott. Több család kotlóst is ültetett, így gyarapították állatállományukat. A tojójércék ellátása a téli időszakban is folyamatos elfoglaltságot jelentett a családoknak.

A meglévő MTZ erőgép, eke, tárcsa, szárzúzó, rotációs kapa és borona mellé egy pótkocsit is vásároltak, mellyel könnyebbé vált a vetőmag, a betakarított termés és a takarmányok szállítása. A szárzúzó és a rotációs kapa segítségével újabb földeket sikerült művelésbe vonni. Felépült a fedett szín, mely az erőgép és a mezőgazdasági eszközök állagmegóvását biztosítja.

A 2001-ben az önkormányzat által alapított Kazári Szociálpolitikai Közhasznú Társaságnak az önkormányzattal kötött megállapodása értelmében az egyik fő feladata a szociális földprogram koordinálása, szervezése, működtetése és ellenőrzése. A KHT dolgozói korábban a Polgármesteri Hivatal alkalmazottaiként vettek részt a földprogram lebonyolításában, így a Folyamatosság, a szakmai tapasztalat, hozzáértés biztosított volt.

Mivel a családok számának növekedése, a géppark bővülése, az egyre kiterjedtebb tevékenység már-már kisebb apparátusnak adott feladatot, a továbbiakban a program nem működhetett szakfeladatként, ugyanakkor a program adminisztrációjának, koordinálásának költségeit a program nem finanszírozza.

A Kazári Szociálpolitikai Közhasznú Társaság – mivel a földprogrammal kapcsolatos tevékenységek ciklikusak – kötelező településüzemeltetési önkormányzati feladatok ellátására kötött szerződést az önkormányzattal feladatok ellátására: temetőüzemeltetés, közterület karbantartás, konyhaüzemeltetés, közmunkaprogramok szervezése, illetve a településen működő vendégház, tájház, bányászház működtetése is a KHT feladata. Ezáltal a gépek folyamatos kihasználtsága biztosítható, az időszakosan, a földprogram adminisztrációját végzők bére is finanszírozható. Jelenleg két fő adminisztrátor, az ügyvezető és egy fő pályakezdő agrármérnök képezi a KHT központi apparátusát. Azok a gépek eszközök, amelyek az önkormányzati működtetés idején kerültek beszerzésre az önkormányzat

tulajdonában maradtak és tartós térítés nélküli használatra a KHT-hoz kerültek; amelyek ezt követően kerültek beszerzésre a KHT tulajdonát képezik. A géppark bővítésébe a településen működő 7 civil szervezet is bekapcsolódott. A faluszépítő és hagyományőrző egyesület, pl. fűkasztát vásárolt pályázati támogatásból, ennek üzemeltetését is a KHT végzi.

Minden év januárjában tájékoztatót tartanak a lehetséges kedvezményezetteknek, ahol ismertetik a földprogram célkitűzéseit, válaszolnak a feltett kérdésekre, pontosan tájékoztatják az érdeklődőket, hogyan kell a kérelmet benyújtani, milyen mellékleteket kell csatolni stb. A jövedelemigazolással beadott kérelmeket a Szociális Bizottság, a kisebbségi önkormányzat javaslatait figyelembe véve dönt a résztvevőkről.

A kedvezményezettekkel megállapodást kötnek, amelyben rögzítik a Kht és a földprogramban résztvevők kötelezettségeit. Az is rögzítésre kerül, hogy amennyiben a kérelmező a vállalt kötelezettségeinek – önhibájából – nem tesz eleget, három évre kizárja magát a programból. Fontos a program sikere érdekében azok támogatása, akik szívesen vesznek részt a programban, szorgalmasan dolgoznak, ugyanakkor az új jelentkezők belépését is folyamatosan biztosítani kell. Az újonnan belépő családoknál környezettanulmányt is végeznek a KHT munkatársai, meggyőződnek arról, hogy rendelkezik-e az illető az állattartáshoz szükséges feltételekkel, megfelelő állal. Az év folyamán is többször megtekintik, hogy megfelelően művelt-e a terület. Az előállított termékek kizárólag a család létfenntartását, alapvető szükségleteik kielégítését szolgálják. Egyetlen család sem rendelkezik akkora földterülettel, hogy piacra tudna termelni. Az utóbbi években, főként idős emberek kertjét bérbe veszi a KHT, művelésre kiadja földterülettel nem rendelkező, vagy a meglévőnél többet vállaló családoknak.

A földprogramban való részvétel nem befolyásolja a pénzbeli szociális ellátásokra való jogosultságot, a jogosultságok megállapításánál a földprogramban való részvétel nem jövedelemnövelő tényező.

A program hatása

A tapasztalatok azt mutatják, hogy a hosszas munkanélküli létet követően a munkára való hajlandóság elvész, gyakorivá válik a szenvedélybetegség (alkoholizmus, szerencsejáték stb.). Az önkormányzat a foglalkoztatásra helyezi a hangsúlyt, nem a segélyezésre. Ezekben a családokban munkanélküliségben szocializálódó generáció nő fel, komoly anyagi gondok között, elhanyagoltan, ami eleve magatartási, beilleszkedési, iskolai problémákat eredményez.

Az iskolában igyekeznek a gyerekek érték- és normarendszerét fejleszteni hagyományőrzés, helytörténet, néptánc, népzene oktatásával, ami motivációt is ad, hisz segítségével ország-, világjárásra nyílik lehetőségük.

A szociális földprogram a résztvevőkre kettős hatást gyakorol. Egyrészt alapvető szükségleteik kielégítését maguk biztosítják, másrészt a munkanélküliség okozta mentális leépülést megakadályozza, csökkenti, ezáltal a foglalkoztathatóvá válás esélye növekszik. Ezt felismerve építette ki az önkormányzat a közcélú foglalkoztatás rendszerét: a földprogramban teljesítő személyeket foglalkoztatja. Ezzel hozzájárul, hogy növekedjen a munkaviszonyban eltöltött idő, megszerezhető legyen a jövőben a nyugdíjjogosultság.

A 2005-ben, közcélú munkára behívott munkanélküliek közül, iskolai végzettségüket tekintve 96% általános iskolát, 4% szakmunkás végzettséget szerzett. A férfiak aránya 54%, míg a nőké 46% volt. A közcélú munka elutasítása a szakmunkás végzettségű munkanélküliekre jellemző, ennek oka abban keresendő, hogy ott helyezkednek el, ahol nagyobb kereseti lehetőség kínálkozik. Ezért többen eljárnak a településről máshová dolgozni, sokan a feketegazdaságban találnak munkát. Az érettségizettek számára az átlagosnál kisebb arányban biztosítanak közcélú munkát, mivel megfelelő tevékenység hiányában nem tudnak állást ajánlani.

A közcélú foglalkoztatás a Kht-nál történik kb. 80%-ban, a maradék 20%-ot az önkormányzat foglalkoztatja. 2005-ben a közcélú munkavégzés időtartama általában 30 munkanap volt (42,8%), a foglalkoztatottak 18%-a 1-3 hónap közötti, 25% 3-6 hónapos, 14,2% 6 hónapnál hosszabb időt volt foglalkoztatva.¹³

Tapasztalatuk, hogy a közcélú foglalkoztatás az elhelyezkedési esélyeket nem növeli, mert a 8 osztályt végzetteket foglalkoztatják, akik máshol munkahelyet nem találnak. A 2005-ös évben a munkabérek emelkedésével szakirányú végzettséggel rendelkezőket is tudtak foglalkoztatni, mellyel produktív munkát tudtak végezni. A szervezett közmunkaprogramok némelyike képzéssel egybekötött, így szerezhettek például parkgondozó, nehézgépező, motorfűrészkezelő, kisépező OKJ-s végzettséget; melyek segítségével nő az esélyük a munkaerőpiacra történő visszalépésre.

¹³ Önkormányzati tájékoztatás, 2005. december

A fentiekből látszik, hogy az önkormányzat, valamint a Kht léptek elő a településen a legjelentősebb foglalkoztatókká, akik különböző közcélú, közhasznú foglalkoztatási formák, valamint a közmunkaprogramok keretében igyekeznek enyhíteni a településen élők foglalkoztatási gondjait, mely semmiképpen nem jelent stabil megoldást a munkanélküliség kezelésére.

Fejlesztési lehetőségek

Több fejlesztési alternatíva kínálkozik, melyek megvalósítása a következő évek fontos feladata lesz.

- Egyik ilyen lehetőség az önellátó, háztáji termelésből átlépni a piaci termelésbe, ennek létjogosultságát először tanulmányokkal kell alátámasztani, fel kell mérni a valós igényeket, szükséges a résztvevő családok ötleteit is felhasználni, véleményüket kikérni, aktívan bevonni őket az előkészületekbe. Cél, hogy legalább a település főzőkonyhájának ellátását tudja részben vagy egészben biztosítani a földprogramban előállított termékek.
- Másik lehetőség egy fűtött fóliasátor felépítése, melyben paradicsomot, paprikát illetve egyéb haszonnövényeket termesztethetnének a családok, de ennek nagyobb anyagi vonzata van, megvalósításához a saját erő nem elegendő.
- A környezettudatos és környezetkímélő gazdálkodás elterjesztése kedvező lenne; elsősorban a településen keletkező növényi hulladékok komposztálásának lehetőségét kell biztosítani. Fontos lenne a résztvevők képzése, melyben a zöldhulladékok ártalmatlanításáról tanulhatnának, melyet hasznosítanának a gyakorlatban is.
- Alapvető növénytermesztési és állattartási ismeretek oktatására is szükség lenne, hiszen sokaknak van hiányosságuk e téren, az így szerzett tudással a megtermelt növényi és állati termékek mennyisége is növelhető, mely a családoknak jelentene plusz természetbeni bevételt.
- A közösségi életet terménybemutatókkal, közös főzésekkel lehetne aktivizálni. Mindenki számára tanulságos lenne (a résztvevőknek és a működtetőnek is egyaránt).
- A lakosság széles körű tájékoztatása céljából az eseményekről és a program működéséről célszerű lenne egy kiadvány megjelentetése, mely a program tapasztalatait összegezné.
- A jelenlegi feltételek között pusztán a résztvevők számának mennyiségi növelése nem lehet cél, minőségi, technológiai változásnak kell történnie, hogy a programba bevontak köre növelhető legyen.

- Célszerű lenne a hosszú távú gondoskodás jegyében, hogy valamilyen folyamatos jogviszony keletkezzen a résztvevők és a KHT között, hiszen ezáltal válhatnak a családok adófizetőkké, a társadalombiztosítással jogszerző viszonyban álló személyekké, ami nélkülözhetetlen ahhoz, hogy idős korukra ellátáshoz jussanak.

Ezen fejlesztési elképzelések csak nagyobb támogatási források bevonásával valósulhatnak meg, hiszen kizárólag önerőből nem finanszírozhatók.

Az adatokat szolgáltatották: Molnár Katalin polgármester

Telek Gábor KHT ügyvezető

Kapcsolódó mellékletek:

- Értesítések a 2006-os szociális földprogramról
- Kérdőív a szociális földprogramról
- Kérelem a szociális földprogramban való részvételben
- Megállapodás

A kesznyéteni modell

Az önkormányzatiság ma Magyarországon gyakran azt is jelenti, hogy a települések minden feladatot egyedül szándékoznak megoldani. A szociális földprogramok gyakorlatában ez a jelenség szintén tetten érhető, sok község – még a száz lakos alatti falvak is – egyedül szervezi és bonyolítja le programjait. Nem gyakori, hogy több település együtt tervezi a programot, együtt nyújtják be pályázatukat, és közösen teljesítik vállalt kötelezettségeiket. Kesznyéten, Kiscsécs, Girincs, Köröm, Sajóhidvég, Berzék, Ónod, és Sajólad 2001-ben döntött úgy, hogy közös szociális földprogramot indít. Az eltelt öt év alatt a települések köre ugyan szűkült, azonban a társulások forma nem változott: települési önkormányzatok együttműködése keretében valósul meg a szociális földprogram.

Társadalmi háttér

A nyolc település a Sajó mentén, Tiszaújváros és Miskolc között terül el. Lakosaik száma a 2001. évi népszámlálás idején:

- Kesznyéten 1 832 fő
- Kiscsécs 214 fő
- Girincs 832 fő
- Köröm 1 248 fő
- Sajóhidvég 1 095 fő
- Berzék 1 038 fő
- Ónod 2 474 fő
- Sajólad 2 979 fő

Összesen: **11 712 fő.**

A falvakban az alapvető szolgáltatásokon kívül – oktatás, posta, kiskereskedelem – más munkahely alig akad, a mezőgazdaság már csak a lakosság 5-10%-ának ad rendszeres jövedelemszerzésre lehetőséget. A két ipari központ a lakosságra inkább elszívó hatást gyakorolt az elmúlt évtizedekben. A munkaképes lakosok jelentős arányban ott találnak munkát, feltéve, hogy végzettségük, képzettségük alapján alkalmasnak találják őket. Az ingázás hatása érzékelhető a munkanélküliségi adatokban is: a településeken a munkanélküliségi ráta 25-60% közötti, a kistérségi átlag 35%! A lakosok közel 35%-a cigány, társadalmi hátrányaik halmozódása a szociális problémák fő oka.

A népesség több mint fele részesül valamilyen szociális ellátásban. A családok között domináns a három, vagy több gyermeket nevelő családok csoportja. Meglehetősen ritka az a család, ahol bármelyik szülő folyamatos vagy időszakos munkajövedelméből tartják el önmagukat és gyermekeiket. A gyermekek számának rohamos emelkedése fokozza az elszegényedést, mivel a családok bevételei nem tartanak lépést a családtagok számának gyarapodásával.

A lakosság döntő részének fő jövedelemforrása a szociális ellátás, mivel halmozott hátrányaik folytán párhuzamosan több ellátásra is jogosultak. A nem rendszeres és tartós munkalehetőségek közül kiemelkedik az önkormányzatok által szervezett közhasznú-, közcélú-, és közmunka. Sok embernek ez az egyedüli munkavállalási lehetőség.

A munkanélküliség egyik oka a képzetlenség, az aluliskolázottság. A probléma fokozottan jelen van a cigány népességben belül, mivel szakmával alig-alig rendelkeznek valaki közülük. A jövőre nézve is egyre riasztóbb a kép, mivel szaporodik azoknak a fiataloknak a száma, akik még az általános iskolát sem fejezik be. Különösen igaz ez a lányokra, akik közül sokan az iskolapadból mennek férjhez, és alapítanak családot. A továbbtanulók rendkívül kevesen vannak, és tanulmányaik befejezése után kétséges visszatérésük a lakóhelyükre.

A program öt éve alatt a települések szociális viszonyai radikálisan nem változtak meg, a földprogram egyébként sem alkalmas gyors, látványos változásokra. A foglalkoztatás területén fennálló állapotok – munkahelyteremtő beruházások, befektetések hiányában – megmaradtak.

A földprogram bevezetésével a települési önkormányzatok a negatív folyamatok lassítását, mérséklését, és nem utolsósorban szemléletformálást akartak és akarnak elérni, ami hosszú, kitartást igénylő folyamat.

A települések együttműködése

A kezdetektől napjainkig az együttműködő önkormányzatok száma csökkent. A második évben öt, 2003-2004-ben hat, 2004-2005-ben öt, 2005-2006-ban három települési önkormányzat vállalta a programot. A községekben működő cigány kisebbségi önkormányzatok is részt vettek – és jelenleg is részt vesznek – a kooperációban. A

kiválásoknak több oka volt, amelyeket – településnév említése nélkül – röviden foglalok össze.

A programok a falvakban vegyes érzelmet keltettek a helyi közvéleményben. Az adható térítésmentes juttatásokat nem mindenhol értékelték pozitívan, éppen ellenkezőleg, a támogatást vagy érdektelennek, vagy a programból való kimaradást diszkriminatívnak tekintették. Több önkormányzat nem vállalta a lakosság felkészítését és meggyőzését a vélemények alaptalanságát illetően, inkább kilépett. A program alatt lezajlott önkormányzati választás által hozott személyi változás is közrejátszott a lemorzsolódásban.

A szükséges pénzügyi feltételek előteremtése nem minden települési önkormányzat számára volt megoldható, a több éves folyamatot több önkormányzat nem tudta finanszírozni. Bizonyos tekintetben személyes hozzáálláson is múlott egy önkormányzat esetében a program „feladása”.

Az együttműködés feltételeit évenként aktualizált megállapodásban rögzítették. A megállapodás tartalmazza a települési önkormányzatok által vállalt önerő formáját és mértékét, rendelkezésre bocsátásának módját és idejét, a gesztor feladatait, a települési, és külön a kisebbségi önkormányzatok feladatait. A dokumentum rögzíti a kedvezményezett családok keretszámait községenként, és alprogramonként. A megállapodások tartama természetesen a program szerinti időtartamra terjedt (terjed) ki.

A program tartalma

A kedvezményezettek heterogén összetételének és korábbi tapasztalataik, illetve azok hiánya miatt több alprogramot indítottak. Az első évben olyan tevékenységeket igyekeztek választani, amelyhez – legalább részben – a kedvezményezettek rendelkeznek eszközökkel, valamint azt is figyelembe vették, hogy a mezőgazdasági munkálatokban ismeretekkel nem rendelkezők is részt vehessenek a programban. A konyhakerti alprogramban azok a rászorultak vehettek részt, akiknek saját telkén, vagy bérelt szántóként legalább 50 négyszögöl megművelhető földterület volt a birtokában. A szociális elvet alkalmazva a támogatással művelt terület nagyságát 250 négyszögölben maximálták. A művelhető területtel egyáltalán nem, vagy a minimális méretű földdel sem rendelkezők az önkormányzattól bérelhettek szántót.

Az alprogram célja volt, hogy a kedvezményezettek, a korábban parlagon hagyott kertjük megművelésével – az önellátást szolgálva – a maguk számára termeljék meg a szükséges zöldségfélét.

A résztvevők feladata volt a szántás elvégzése, amit viszont nem mindenki tudott teljesíteni. Az önkormányzat ilyen esetekben megelőlegezte a szántás költségeit, amelyet a kedvezményezett a szociális támogatásaiból 2-4 hónap alatt törlesztett. Az egyik településen az önkormányzat vállalta a szántás költségeit is.

A termesztéshez szükséges vetőmagot és kemikáliát a résztvevők térítésmentesen kapták: vetőburgonyát, zöldségfélét (petrezselyem, sárgarépa, fejes saláta, uborka, sütőtök, főzőtök, borsó, hagyma, bab, csemegekukorica) tartalmazó vetőmagcsomagot, paprika-, paradicsom-, fejes káposzta-, kelkáposzta-, karalábé-, zellerpalántákat, valamint növényvédő szereket.

Az alprogramban 300 család (1 400 lakos, ami meghaladta a teljes népesség 10 %-át) vett részt. Összesen 12 000 kg vetőburgonyát, 6 300 csomag vetőmagot, 36 370 db palántát, és 600 doboz növényvédő szert osztottak ki a kedvezményezetteknek. A növényápolás, vegyszeres védekezés (permetezés), betakarítás a résztvevők feladatai közé tartozott. A műveléshez szükséges eszközöket a résztvevőknek kellett biztosítani, de annak érdekében, hogy szerszámhiány ne akadályozza a munkálatok elvégzését, az önkormányzatok – saját készletükből – kölcsönzésre is lehetőséget biztosítottak. A program eredményeként – a megfelelően dolgozó – családok a betakarítás során átlagosan a következő termény mennyiséghez jutottak:

- 20 kg csemegekukorica
- 1 kg bab
- 20 kg tök
- 7 kg sárgarépa
- 5 kg petrezselyem
- 4 kg zöldborsó
- 4 kg zöldbab
- 5 kg paprika
- 10 kg paradicsom
- 10 kg káposzta
- 7 kg karalábé

- 5 kg kelkáposzta
- 200 kg burgonya.

A program alapvető célkitűzése, hogy a résztvevők saját tevékenységük eredményeként legalább időszakosan – nyáron és kora ősszel – önellátók legyenek zöldségfélékből, megvalósult.

A következő évben az alprogramot hasonlóképpen folytatták, de kibővítették gyümölcsfa és ribizli bokor ültetésével. Összesen 600 csemete ültetésére került sor. Az utóbbiak sajnos nem váltották be a hozzájuk fűzött reményeket, mivel 2002-ben a belvíz a friss ültetéseket elpusztította. A kedvezményezettek száma csökkent: 214 család kapott lehetőséget a részvételre, de a települési kör is zsugorodott. A résztvevők köre csak kismértékben változott az előző időszakhoz képest, a többség már 2001-2002. között is a program részese volt. A szervezésben változást az önkormányzatok gépállományának megjelenése hozott, a szántást már nagyobb részben az önkormányzatok végezték el. A gépeket a szociális földprogramok támogatására kiírt pályázat keretében kapott minisztériumi támogatásból vásárolták. A termelési folyamatot kiegészítették vegyszeres talajfertőtlenítéssel, a palánták védelme érdekében. A kedvezményezettek ismereteinek bővítésére szaktanácsadást és oktatást szerveztek: egy napos képzésen a talaj-előkészítésről és a talajfertőtlenítésről, egy másik, szintén egynapos képzésen a konyhakerti növények vetése, palántázása és növényvédelem témakörben gyarapíthatták tudásukat a résztvevők.

A további években az alprogram a már ismertetett rendben működött, a települési kör változásából következő mennyiségi változásokkal. A helyi közvéleményben a kezdeti idegenkedés feloldódott, a program elfogadottá vált.

Az első évben a konyhakerti alprogram mellett, állattartási alprogramot is indítottak. A részvétel feltétele volt – a szociális rászorultság mellett – hogy a kedvezményezett rendelkezzen állattartásra alkalmas épülettel, épületrésszel. Az alprogram célja ebben az esetben is az önellátás elérése volt.

A programba 2001-ben kezdetben 228 családot vontak be, amit később 300-ra bővítettek. A kihelyezett állatfajok: tojótyúk, házinyúl, és kecske. A kedvezményezettek számára összesen 12 690 tyúkot, 342 nyulat (285 anyát és 57 bakot), 44 kecskét osztottak ki. A tartáshoz takarmányt is kaptak a résztvevők, összesen:

- 43 110 kg takarmány búzát
- 9 120 kg gazdasági darát
- 58 zsák gyógyszeres nyúltápot
- 87 bála réti szénát
- 57 bála lucernát
- 15 bála szalmát.

A tenyésztés lehetőségének megteremtése érdekében 57 ketrecet, 228 ellető ládát (nyulakhoz), és 33 kötelet (kecskékhöz) adtak a kedvezményezetteknek.

A számokból is látható, hogy a tyúk volt a legnépszerűbb, ugyanis a résztvevők igényeit is figyelembe vették az állatszám meghatározásakor. A családokhoz átlagosan 36-50 darabot helyeztek ki. A cél a tojás önellátásra termelése volt, viszont a kiselejtezett állatok levágására is lehetőség nyílt. A tartás legrövidebb időtartamát egy évben határozták meg, melyet – kevés kivételtől eltekintve – betartottak a résztvevők. Néhány esetben a kitűzött célon túllépő példák is előfordultak: két községben több családnak értékesíthető tojásfeleslege is keletkezett, sőt két helyen a szaporításra is vállalkoztak kedvezményezettek. A program sikerének tekinthető, hogy az egy éves tartás kötelezettségének lejárta után a tyúkok majd felét tovább tartották, ami mindenképpen pozitív, előremutató eredmény.

A nyúl tartásában vegyes tapasztalatokat szereztek a szervezők. A támogatottak közül 57 család vállalkozott erre a feladatra. Bebizonyosodott, hogy ez a tevékenység több tapasztalatot, valamint – a többi állathoz képest – több gondoskodást igényel, továbbá az elhullás és a betegségek nagyobb veszélye miatt a tenyésztés anyagi kockázata is magas. Sajnos itt jellemző volt, hogy a kedvezményezettek a kötelező tartási idő lejárata előtt levágták és elfogyasztották a kapott állatokat. Különösen nagy volt az elhullás a szaporulatban. A kötelező tartási idő lejáratakor az eredetileg kihelyezett állományból még így is tenyésztésben volt 131 anya, 27 bak, sőt, a gondos tenyésztők összesen 135 darabos szaporulatot mondhattak maguknak. Két család a szaporulatból még értékesíteni is tudott.

A kecsketartásra 15 család vállalkozott. Az elhullás sajnos jelentős számú anyakecskét érintett, viszont a szaporulat ezt pótolta. A gidákat a résztvevők levághatták, vagy tovább tenyészthették. Egy év elteltével 21 gida állt tenyésztésben. A hús haszna mellett a tej termelése nagyban gyarapította a családok élelmezési feltételeit. Egy kecske napi tejhozama 1,5-2,5 liter, ami közvetlen fogyasztásra kiválóan alkalmas. Egy támogatott a szaporulatból

értékesíteni is képes volt. Az állatorvosi ellátást, és a nyilvántartásba vételt a program keretében biztosították az önkormányzatok.

Az állattartási alprogram átmenetileg félbeszakadt, mivel a következő években egyrészt a csatlakozó kedvezményezettek gyakorlatilag nem igényelték, így a program ilyen irányú bővítésére hiányzott az igény, másrészt a tevékenység jelentős forrást igényelt volna, és ezt az önkormányzatok – támogatás nélkül – nem tudták finanszírozni. Azok a családok, amelyek a programban részt vettek és teljesítették az elvárásokat, bizonyították a program pozitív hatásait, hiszen a tovább tartást önként, saját költségen vállalták. A résztvevők majd felénél a „háztáji” állattartás meghonosodott, erősítve az öngondoskodás esélyét. A program újraindítását 2006-ban tervezik, tojóttyúk kihelyezésével. Családonként 10 tyúk kihelyezésével számolnak, két részletben 100 kg takarmányt biztosítanak a tenyésztéshez. A tyúkok egyáltalán nem vághatók le, csak tojás termelésére és szaporításra tarthatóak.

A program, működésének harmadik évében új tevékenységekkel bővült. A kezdetben még 300 családot átfogó kiskerti alprogram résztvevőinek száma 136-ra csökkent, ez arra inspirálta az önkormányzatokat, hogy más tevékenységgel tartsák fenn az érdeklődést, mivel azok között, akik kikerültek a programból sok család szociális helyzete továbbra sem javult. (A csökkenésnél mindenképpen meg kell említeni, hogy annak oka nagyrészt abból adódott, hogy a programbeli önkormányzatok száma is kevesebb lett.) Az újítás másik oka, hogy a konyhakerti alprogramban résztvevők egy része már alkalmas lett igényesebb termelési technológia elsajátítására is.

Az utóbbi csoport igényeire és képességeire tekintettel, a fóliasátras zöldség-termesztéssel bővítették a programot. Az alprogram a magasabb szintű ismeretek elsajátítását, a konyhakerti termesztéshez képest a jövedelmezőség növelését tűzte ki célként. Az alprogram keretében egy oktató sátrat, valamint a résztvevő 15 család kertjében 1-1 fóliasátrat állítottak fel. A sátorépítést az oktató sátor építésekor tanulhatták meg az érintettek, ugyanis elsőként, a résztvevők bevonásával ez a sátor készült el. A családok a sátraikat – szakember felügyelete mellett – maguk építették. A sátrakban a már addig is termesztett konyhakerti növényeket ültették, továbbá a szabadföldi termesztéshez később felhasználható palántákat nevelték. Az oktató sátorban a kedvezményezettek dolgoztak, melynek során elsajátíthatták a szükséges ismereteket. A munkát szakemberek irányították, akik a résztvevők sátraiban végzett tevékenységet is felügyelték, és szükség esetén szaktanácsadást is végeztek. A sátor mellett

szabadföldi oktató kert is működött, ahol a palántázást követő termesztési ismeretek megszerzésének feltételeit biztosították a fóliás és a konyhakerti alprogramok új résztvevőinek.

A fóliákban termesztett zöldségfélék egyrészt a kedvezményezettek személyes fogyasztására (önellátás) használták fel, másrészt értékesítési célt is szolgált, ugyanis a konyhakerti alprogram palánta-igényét az önkormányzatok részben az ebben az alprogramban támogatottaktól szerezték be. A program így továbblépett, és az önellátás, mint cél mellett megjelent a piacra termelés is. Az oktató sátorban termesztett zöldségféléket az önkormányzati fenntartású intézmények konyháin hasznosították. A kedvezményezettek teljesítménye a korábbi alprogramokhoz viszonyítva lényegesen jobb volt, ami a folyamatos szakmai felügyelet mellett, magának a technológiának volt köszönhető. Az alprogram bevált, és ma is sikeresen működik. A második évben bővítették a résztvevők körét újabb 12 családdal, és még egy oktató sátorral. A módszer követte az előző évet: az oktató sátrat a kedvezményezettek állították fel, és ők dolgoztak benne, közben megtanulták a technológiai alapfogásokat. A termesztett növénykultúrákon sem változtattak. A harmadik évre a jelenlegi méretekben tervezik folytatni az alprogramot. A kedvezményezettek az egész évi munkájuk eredményeként – 2006-os áron – az alábbi összetételű és összegű bevételhez juthatnak:

➤ palánták	80 000 Ft
➤ újhagyma, saláta, retek, borsó, uborka	11 000 Ft
➤ paprika	57 000 Ft
➤ paradicsom	42 000 Ft
összesen:	190 000 Ft

A harmadik év másik újítása a fűz vessző telepítés volt, amit a kosárfonás bevezetéséhez szükséges nyersanyagként kívánnak a következő években felhasználni. A kosárfonás természetesen nem klasszikus földprogram, azonban bevezetésének céljai megegyeznek az eredeti célokkal: saját munkajövedelem-szerzés, az öngondoskodási képesség felébresztése, munkamorál fejlesztése. A gondolat abból is fakadt, hogy a községekben nem volt ismeretlen ez a tevékenység, a roma lakosság körében sokan vannak, akik már korábban foglalkoztak kosárfonással, s a két tevékenység kitűnően illeszkedik egymáshoz.

A fűz vessző telepítését 2003-ban a gesztor önkormányzat földterületén, a népművészet mestere irányításával a program résztvevői végezték és az ültetvény gondozása szintén a

feladataik közé tartozott. A fonást is ugyanezen szakember oktatta, de több résztvevőnek ez inkább jelentett ismeret-bővítést, mert az alapvető fogásokat tudták. A korábbi tapasztalatok nyomán nagy volt az érdeklődés, és a kedvezményezettek saját kertjükbe is telepítettek fűz vesszőt. Az első évben a gondozásra és az oktatásra került sor, a vesszők betermelését 2005-től kezdhették meg (addig vásárolt alapanyagot használtak). A jövedelmezőséget tekintve, elsősorban kiegészítő jelleget szánnak e tevékenységnek, de néhány személy esetében akár önálló megélhetési forrássá is válhat, megfelelő kitartás és minőség mellett.

A program szabályozása

A szabályozás két szinten történik. Az önkormányzatok a programban való részvételt a szociális törvénynek megfelelően, helyi önkormányzati rendeletben szabályozták. A rendeletek településenként, a helyi viszonyok figyelembevételével különböző jövedelmi szinteket határoztak meg, amelyek szerint a programba csak azok a családok, illetve egyedül élők kerülhettek be, akiknél az egy főre jutó havi jövedelem a havi legkisebb öregségi nyugdíj 80-120%-át nem haladta meg. Később – a program harmadik évétől – a jövedelemhatárokat felemelték, hogy több család is a program részesévé válhasson (a gesztor esetében az egy főre jutó jövedelmi feltételek családnál a nyugdíjminimum 150%-ára, egyedül élőnél 200%-ára változott). A rendelet tartalmazza a kedvezményezettek részvételének feltételeit, általános kötelezettségeit és jogosultságait:

- a konyhakerti alprogramban:

- a terület legkisebb és legnagyobb méretét,
- a termelés eredményének szabad felhasználhatóságát,
- a művelési kötelezettséget,
- a támogatás rendeltetésszerű felhasználását, illetve ennek megsértése esetén annak következményeit (a programból való kizárást),
- a kölcsönzött eszközök rendeltetésszerű használatát.

- a kisállattartási alprogramban:

- az állattartó helyiségekkel való rendelkezést,
- az állattartás során keletkező termék és szaporulat szabad felhasználhatóságát,
- az állatok megfelelő tartását, gondozását,
- a támogatásként kapott takarmány rendeltetésszerű használatát, felhasználását.

A programban való részvételi jog megállapításának eljárási rendelkezéseit is rendeletben szabályozták, mely szerint a program által nyújtott támogatás megítélése kérelemre történhet. A kérelem, mint szükséges kellék az önkéntességet biztosította, hiszen a támogatás hivatalból nem állapítható meg.

A rendeletek kimondták, hogy a kedvezményezettnek szerződésben kellett vállalni a felsorolt köteleességeket, valamint a szerződés megszegése esetén alkalmazható szankciókat. A támogatott így egyben vállalta is azokat a feltételeket, amelyeket vele szemben a program támasztott (és nem csak az önkormányzat deklarált egyoldalúan azokat). A szerződésszegést igen szigorúan szankcionálják: a szabályszegőt öt évre kizárják a programból.

Szervezeti keretek

A szervezeti kereteket a már említett helyi önkormányzati rendeletek, az önkormányzatok együttműködési megállapodása (II. pont), valamint a gesztor által a programra alkotott működési szabályzat határozza meg.

A program lebonyolítója a gesztori feladatokat ellátó kesznyéteni önkormányzat. A gesztor

- figyelemmel kíséri az együttműködési megállapodásban foglaltak teljesítését
- kidolgozza és menedzseli a támogatás(ok) megszerzését szolgáló pályázatot (pályázatokat)
- megkötöi a támogatási szerződést (szerződéseket)
- koordinálja a partnerek tevékenységét a program végrehajtása során
- saját gazdálkodásától elkülönítetten kezeli a program pénzforsrait, és teljesíti a jogszabályok szerinti számviteli feladatokat
- lebonyolítja a beszerzéseket, saját nevében megkötöi a szállítói, megbízási szerződéseket
- teljesíti a szerződéses kötelezettségeket
- gondoskodik a kedvezményezetteket megillető juttatások települési szintű kiosztásáról
- saját településén végzi a települési önkormányzati feladatokat.

A települési önkormányzatok

- rendelkezésre bocsátják a vállalt önerőt
- biztosítják a program helyi jogszabályi hátterét
- lefolytatják a kedvezményezettek kiválasztására irányuló eljárást
- megkötik a kedvezményezettekkel a támogatási szerződéseket

- gondoskodnak a résztvevőket megillető juttatások kiosztásáról
- ellenőrzik, hogy a kedvezményezettek hogyan tesznek eleget szerződéses kötelezettségeiknek
- döntenek a programból való kizárásról
- gondoskodnak a támogatási időszakot követően, a program folytatásáról.

A kisebbségi önkormányzatok közreműködnek a kedvezményezettek kiválasztásában, valamint települési önkormányzatokkal folyamatosan egyeztetett módon segítik a program végrehajtását.

A gesztor a feladatait saját apparátusával látja el, és ennek érdekében a belső munkamegosztást a program működési szabályzatában határozza meg (a szabályzat, formáját tekintve polgármesteri utasítás). A program végrehajtásáért a programvezető a felelős. Kesznyétenben ezt a feladatot a körjegyző látja el. A programvezető szervezi a beszerzéseket, megkötöti az erre irányuló szerződéseket, engedélyezi a kifizetéseket. Kapcsolatot tart a támogatást nyújtóval, illetve a támogató által, a programban közreműködésre kijelölt szervezetekkel, továbbá az együttműködő önkormányzatok polgármestereivel. Szervezi és irányítja a program végrehajtásában feladatokat ellátó személyeket: a programkoordinátort, a pénzügyi feladatokat ellátó és más szakmai munkatársakat, falufelölösöket. Értékeli az ellenőrzések eredményeit, és javaslatot tesz a programból való kizárásra (ha ez szükséges).

A programkoordinátori feladatokat a körjegyzőség egyik alkalmazottja látja el. Munkája során

- ellátja az ellenjegyzési jogkört a programvezető által vállalt kötelezettségek tekintetében
- kidolgozza a programra vonatkozó rendelet-tervezet, és a kedvezményezettekkel kötendő támogatási szerződésmintákat
- szervezi a képzést és szaktanácsadást
- összegyűjti és összesíti a támogatási igényeket,
- átadja településenként (a falufelölösöknek) a kiosztásra kerülő anyagokat, eszközöket
- a falufelölösök ellenőrzési jelentéseit fogadja, és azokról tájékoztatja a programvezetőt.

A pénzügyi feladatokat ellátó munkatárs felelős a számviteli feladatok ellátásáért: vezeti az elkülönített nyilvántartásokat, kidolgozza az ehhez szükséges iratmintákat, elkészíti a pénzügyi beszámolót.

A szakmai munkatársak (falufelölösök) végzik a települési szintű operatív feladatokat, melynek keretében:

- összegyűjtik a programba jelentkezőket és igényeiket, továbbítják azokat a koordinátorhoz
- kiosztják a kedvezményezetteknek a támogatásként nyújtott anyagokat, eszközöket,
- szervezik a kedvezményezettek megjelenését a képzéseken, szaktanácsadáson
- ellenőrzik – legalább havonta – a kedvezményezettek programon belüli tevékenységét, szerződéses kötelezettségeik teljesítését, szükség szerint figyelmeztetik őket a nem megfelelő teljesítés következményeire,
- az ellenőrzések tapasztalatairól írásban jelentést tesznek a programkoordinátornak.

A program első éveiben a körjegyzőség munkatársai önkéntes munkában, saját munkaköri feladataik mellett látták el programbeli tevékenységüket. A kedvezményezettek magas száma, és a hatékony munkához szükséges összetett és időigényes tevékenység (szervezés, képzés, személyes tanácsadás, folyamatkövetés stb.) miatt ez a szervezeti megoldás – a főállásban végzett munka melletti feladatellátás, a főállású munkaidőn belül – nem bizonyult kellően hatékornak. Megmutatkozott ez több területen, pl. a szerződészegések (például kihelyezett állatok levágása, elfogyasztása) megelőzhetőek lehettek volna, a kezdeti időszakban személyes tanácsadással, helyszíni látogatásokkal, szisztematikus nyomonkövetéssel. A hatékonyság további növelésének módjára rendelkeznek koncepcióval, azonban eddig pénz hiányában nem tudták megvalósítani.

Az irányítás és ellenőrzés terén alakultak ki olyan megoldások is, amelyeket írásban nem intézményesítettek, viszont a siker eléréséhez érdemben hozzájárultak. A működési feltételek és szervezési kérdések tekintetében az önkormányzatok közötti egyeztetésre a polgármesterek rendszeresen találkoztak, és bizonyos tekintetben tanácsként működve döntöttek. A folyamatos követés színvonalának emelése érdekében a települési képviselők, valamint kisebbségi önkormányzati tagok is részt vettek a helyszíni bejárásokban, közvetítve a kedvezményezettek felé azt, hogy a szerződéses kötelemeiknek súlya van, illetve a számukra könnyebben használt szóbeli információközlés útján a teljesítendő feltételeknek így nagyobb nyomatókot adhattak.

A program eredményei és a jövőre vonatkozó tervek

Az alsó-zempléni kistérség falvainak egy része, vállalva szociális feszültségeinek kezelésére a sok munkát, türelmet és időnként kudarokat is magában hordozó szociális földprogramot, hosszú távon is hatással bíró eredményeket ért el. A nagyon kedvezőtlen helyzetben élő népesség halmozott hátrányainak ellensúlyozása, a külső gazdasági környezet változatlansága mellett szinte teljesíthetetlen feladat elé állítja az önkormányzatokat. Az aktív eszközök alkalmazása ilyen helyzetben jelentős kockázatokat rejt magában, és az eredményesség területén már az is sikernek tekinthető, ha a célcsoport kisebb részénél mutatkozik kézzel fogható változás az önfenntartási képesség kialakulásában.

A tevékenységek kiválasztásában a szervezők arra törekedtek, hogy egyrészt könnyen elsajátítható ismeretekkel váljanak alkalmassá a kedvezményezettek az adott termelőmunka végzésére, másrészt a „tanulási” folyamat a termelés során fokozatosan történjen, harmadrészt – ha csak részben is – ne legyen előzmény nélküli az a tevékenység, amivel a kedvezményezettek jövedelmüket növelhetik.

Kiemelendő, hogy a program megalkotói építettek a kooperációval elérhető előnyökre, és nem egyenként, hanem eszközeik hatékony kihasználása, és a nagyobb volumenű beszerzések által elérhető előnyök elérése érdekében, sőt nem utolsósorban abból kiindulva, hogy a közös pályázat sikerének nagyobb az esélye, egymással együttműködve, több településen tervezték és valósították meg a programot. A program ezáltal versenyszellemet is ébreszthetett a résztvevőkben, ami segítette az eredményességet.

Az egyes alprogramok ismertetésénél már szó esett az eredményekről, itt történő összefoglalásuk mégis indokolt.

A konyhakerti alprogramban több mint 130 családban (és ez a szám a folyamatosan együttműködő három község népességéből kerül ki, azaz náluk az induláshoz képest minimális volt a lemorzsolódás) meghonosodott, vagy újraéledt a kiskerti zöldségtermesztés, amivel az év egy részében önellátók lettek. Megtapasztalhatták ezekben a családokban a gyermekek a rendszeres munka értelmét és eredményeit.

A kisállattenyésztés területén szintén hasonló tapasztalatokra tehetek szert a résztvevők, valamint több tucat családban a tenyészállatok tartása a program után is megmaradt, segítve

az alacsony jövedelem mellett a család élelmezését, sőt néhány esetben lehetővé tette a kiegészítő jövedelemszerzést.

A fóliás zöldségtermesztés leginkább a konyhakerti alprogramhoz hasonlít, de azt több tekintetben meghaladja, és a kiegészítő jövedelem szerzésének irányába mutat. Nagyon jelentős eredmény, hogy ebben az alprogramban gyakorlatilag nem volt lemorzsolódás, és kizárásra sem került sor, azaz az alprogram minden részvevője belépésétől kezdve részese az alprogramnak. A termelés során elért – pénzre átszámított – eredmény hatékonyan egészíthette ki a családok jövedelemforrásait.

A kosárfonás, mint új elem, több év alatt vezethető be. Az eredményeket csak három-négy év elteltével lehet lemérni. Az eddig szerzett tapasztalatok biztatóak, mivel az ültetvény telepítésében, gondozásában, valamint a képzéseken a kedvezményezettek nagy többsége aktívan és szinte maradéktalanul részt vett. A termelés megkezdésével remélhetőleg a pozitív folyamat tovább folytatódik.

Kesznyétenben és a résztvevő Köröm és Berzék községekben a programot a jövőben is folytatni akarják. A már kialakult alprogramok további működtetése a céljuk, ha pénz és alkalmas jelentkező lesz, a bővítésre is nyitottak. A program bevált, hiszen a résztvevők passzív szociálpolitikai eszközök iránti igénye lényegesen csökkent, kialakult az öngondoskodás belső követelménye. A szervezők a jövőben főállású koordinátorral tervezik továbbvinni a programot, mivel a hatékonyságot – főleg az új belépők számára folyamatos tanácsadással és személyes segítségadással – bizonyosan javítani lehet.

Kapcsolódó mellékletek:

- Az alsó-zempléni szociális földprogram Működési szabályzata
- Kérelem (rendelet 1.sz. melléklete) Szociális földprogramban való részvételre
- Támogatási-szerződés (rendelet 2.sz. melléklete)
- Rendelet-tervezet a családi szükségletek kielégítését szolgáló, gazdálkodást segítő támogatásról
- Együttműködési megállapodás

A nyírlugosi modell – szociális célú foglalkoztatás az önkormányzat által hasznosított földterületeken

Szabolcs-Szatmár-Bereg megye déli határán, a magyar-román államhatártól – amely egyben jelenleg az Európai Unió keleti határa is – mintegy 15 kilométerre található Nyírlugos. Az országos főútvonalaktól távol, a Nyírség homokdombjain helyezkedik el, kedvezőtlen gazdasági körülmények között igyekszik a város önkormányzata az itt lakók számára jobb életlehetőségeket teremteni. Munkájuk az elmúlt tizenhat évben olyan eredményes volt, hogy a települést – történetében először – 2005. július 1-től a köztársasági elnök várossá nyilvánította. A cím természetesen megtisztelő, azonban a földrajzi elhelyezkedésből, az ipar hiányából adódó hátrányok a város szociális helyzetét alapvetően determinálják, és a cím természetesen nem járt együtt a gondok megszűnésével. A munkahelyek számának elégtelensége, az alacsony személyi, családi jövedelmek, sok lakosnak a létfenntartását is veszélybe sodorták. A helybeliek jövedelmi viszonyainak javítását az önkormányzat mindig igyekezett többféle eszközzel elősegíteni, melyek közül kiemelkedik az a komplex program, amelyet 1997-ben indítottak, és több elemében azonos a szociális földprogramokkal.

Nyírlugos szociális viszonyainak néhány jellemzője

A város története több száz éves múltra tekint vissza. Nem tartozott a török hódoltságához, azonban – részben a portyázások hatására – mégis elnéptelenedett. Az újratelepülés során a magyarok mellett megjelentek a szlovák és az ukrán telepesek is. Az országra is jellemző népszétség-gyarapodás gyors ütemben zajlott, így a XIX-XX. század fordulójára az egzisztenciális bizonytalanság az akkori falu népességének több mint 10%-át készítette kivándorlásra Észak- és Dél-Amerikába. A II. világháború után a népesség 1960-ig növekedett, azután 1975-ig csökkent. Az elektromos és az ivóvíz hálózaton kívül jelentős infrastrukturális fejlődés nem következett be.

A rendszerváltozás a munkaerőpiacon szinte katasztrofális romlást hozott. A településen akkor működő két nagy foglalkoztató – az állami gazdaság, és a termelőszövetkezet – 1992-ig megszűnt. Az állami gazdaság – kft-kké váló átalakulást követően – 1991-ben fejezte be működését, és az addig foglalkoztatott több mint 1 200 dolgozóját – néhány százalékától eltekintve – elbocsátották. A termelőszövetkezet megszűnése után (1992) újabb több száz dolgozó vesztette el munkahelyét. Elegendő munkahely korábban sem volt a településen, és sokan máshol, a környékbeli nagyvárosokban – Debrecenben, Nyíregyházán – sőt, többen a

fővárosban tudtak csak munkát vállalni. A '90-es évek elején a létszámleépítések őket is nagy arányban sújtották. A munkanélküliség ilyen körülmények között rohamosan nőtt, és 1991-1992-ben elérte a 70%-ot. A mintegy 3 200 lakosú település önkormányzatát a foglalkoztatás ilyen módon való átalakulása olyan helyzet elé állította, amelyben „rendkívüli” megoldásokat kellett keresni. A lakosság 10%-át kitevő cigányság halmozott szociális hátrányainak kezelése beolvadt a település egész népességét sújtó krízisbe.

Erdőtelepítés a munkanélküliség ellen

A nagy mezőgazdasági üzemek megszűnésével a termőföldek nagy része – területük közelített az 1 000 hektárhoz – parlagon maradt. A földbirtok viszonyok ebben az időben még rendezetlenek voltak, ami gátolta a használatot, és még nehezebbé tette a foglalkoztatási problémák kezelését. Helyben a megélhetés forrását a föld jelentette, más lehetőség, mint a termőföld hasznosítása, nem állt rendelkezésre. (A nyírlugosi határban a föld minősége igen gyenge: az átlagos aranykorona értéke nem éri el a 9 AK-t, a legmagasabb érték sem haladja meg a 18 AK-t. A szántóterületek ilyen alacsony termőképessége is magával hozhatta a nagyüzemek gyors megszűnését.) Az önkormányzatnak azt a feladatot kellett megoldani, hogy a nagyüzemek által gazdaságtalanul végzett agrártermelésben találjon nem veszteséges tevékenységet, és egyidejűleg ezen a tevékenységen keresztül jövedelemhez juttassa a helyi munkanélkülieket. A megoldás az erdőtelepítés lett, mivel az állam az erdőtelepítést támogatta (és támogatja jelenleg is), mégpedig a telepítés költségeinek 100%-át megkapta az önkormányzat.

Az erdőtelepítés gondolata már 1991-ben megfogalmazódott, és 1992-től évente átlagosan 15 hektár területet telepítettek be nagyobb részben nyárfával, akáccal, kisebb részben más fafajokkal. A telepítés évről évre több munkalehetőséget „termett”, ugyanis az előző években elültetett fákat is gondozni, ápolni kell – gyomtalanítás, a kipusztult csemeték pótlása –, a telepítéstől számított öt évig, amíg a fák lombozata nem ad teljes takarást a földterületre. Az egy évben telepített ültetvény átlagosan 25-30 munkavállalónak ad feladatot a vegetációs időszakban, így tavasztól őszi folyamatos foglalkoztatást tudtak szervezni. Jelentős bővülést ért el 1996-ban: erdősítési közmunkaprogram keretében 132 hektár területet telepítettek be egy hónap leforgása alatt. A következő években folytatták az erdősítést, és napjainkra 500 hektárt meghaladó erdővel rendelkezik az önkormányzat. Az erdősítési közmunkaprogram idején az idényjelleggel foglalkoztatottak száma (éves szinten) 180-200 fő között alakult (1996-1998. között). Az ültetvények ma már az erdőművelés terén időszakosan 100-120

dolgozónak nyújtanak jövedelemszerzésre lehetőséget, sőt a téli hónapokban is 35-40 ember dolgozhat a fák gallyazásán, koronaalakításán.

A munkanélkülieket kezdetben közhasznú munkavégzés keretében, később – 1996-tól – közmunka programban foglalkoztatták. Munkabéreként a mindenkori minimálbért kapták, viszont kialakult a munkavállalók állandó köre, akik – ha idényjelleggel is – kiszámítható munkalehetőséghez jutottak. A munkaszervezésre, továbbá az önkormányzati költségvetés tehermentesítésére 100%-os önkormányzati tulajdonú KHT-t hoztak létre, az erdőművelést jelenleg is ez a szervezet végzi.

Az erdőtelepítést 14 éve a szorító foglalkoztatási gondok enyhítésére vállalta az önkormányzat. A kezdetben szokatlan, de eredményes megoldás más jellegű pozitív hatást is hozott. Az első évben telepített fák már vágásérett egyedeinek kitermelését az adott évben megkezdhetik, ami az önkormányzati bevételeket gyarapítja. A jelentős erdőállomány, mint terhelhető vagyon, nagymértékben növeli az önkormányzat hitelképességét (2006-ban ez 700 millió Ft-ot tesz ki).

A program különös sajátossága, hogy a megvalósításához leginkább szükséges eszköz, a termőföld használatának jogszabályi feltételei csak 2006-ban rendeződtek. Az önkormányzat ugyanis nem rendelkezik az erdősítéshez felhasznált termőföld tulajdonjogával. Az erdőtelepítés megkezdésekor a megszűnés alatt álló termelőszövetkezet használatában lévő állami tartalékterületeket vették át, elsődlegesen a foglalkoztatási feszültségek enyhítésére, másodlagosan vagyonérték létrehozására (bár ez utóbbi szempont kezdetben nem szerepelt a célok között). A telepítés egész időtartama alatt több kísérletet tett az önkormányzat a helyzet rendezésére, azonban a jogszabályi háttér tisztázatlansága és az állami vagyonkezelés rendezetlensége – az állami tartalékterületek tekintetében – nem adott lehetőséget erre. A Nemzeti Földalap létrejötte hozta meg az áttörést, és 14 (!) év után végre szerződésben is rögzítették az önkormányzat vagyonkezelői jogát, ami az erdőállomány jogi helyzetét is megnyugtatóan tisztázta. A helyi társadalmi feszültségek kezelésének kényszere által vezetett önkormányzat kockázatvállalása nélkül pusztán a jogi rendezetlenség is megakadályozhatta volna ezt az eredményes programot.

A szociális földprogram analógiája Nyírlugoson

Az erdőtelepítés mellett az önkormányzat 1997-ben újabb nagyszabású programmal igyekezett jövedelemszerző tevékenységhez segíteni a település lakóit. A helyben nem ismeretlen intenzív – konzervipari alapanyagként felhasználható – uborkatermesztés feltételeit teremtették meg.

A város lakosai között korábban is voltak olyan személyek, akik a 80-as években a háztáji gazdaság keretei között foglalkoztak kordonos uborkatermesztéssel. A termést konzervgyárak dolgozták fel, és a termelők viszonylag jelentős összegű kiegészítő jövedelemhez jutottak.

Az önkormányzat, építve a korábbi tapasztalatokra, pályázati forrásokból 12 hektár területen komplett uborkatermesztési rendszert hozott létre. Az FVM pályázatán, 20%-os önerő felhasználásával 64 millió Ft támogatást nyert, így összesen 80 millió Ft-ból 10 hektáron 55 kilométer hosszú kordonrendszer készült, a gépi munkálatokhoz két MTZ 82-es traktor és a hozzá tartozó teljes adapter család (eke, tárcsa, kombinátor, permetező, stb.) beszerzése valósult meg, valamint a géppark tárolására, a göngyöleg és a termés raktározására alkalmas épületeket emeltek. A kordonrendszerben csepegtető öntözőrendszert telepítettek. Az építést a közhasznú foglalkoztatottak végezték, a szakmai ismereteket igénylő öntözőrendszert szakcég kivitelezte. A kordonrendszert 100 méteres sorokban létesítették.

A résztvevők kiválasztásában törekedtek arra, hogy az alacsony jövedelmű családok számára legyen lehetőség a programban való részvételre. A szociális rászorultságot nem vizsgálták, ebből adódóan helyi önkormányzati rendeletet sem alkottak a kiválasztásra. A programba csak önként jelentkezők kerülhettek be, ez is közrejátszott abban, hogy lemorzsolódás gyakorlatilag nem volt, néhányan a termelési időszak váltása közben hagyták el a programot, akik helyére viszont új belépők kerültek. A kilépőkkel szemben – éppen az önkéntesség elvének megfelelően – az önkormányzat nem alkalmazott semmiféle intézkedést. A teljes területet több mint száz család között osztották fel legalább két, legfeljebb tizenkét soronként. A terület nagysága igazodott a család létszámához, és a család vállalásaihoz. A növényápolás, betakarítás idején akár 300 személy is dolgozott a programban.

A program egésze az önkormányzat közhasznú társaságának szervezésében zajlott. A KHT a termelőkkel ingyenes bérleti szerződést kötött a földterület és a felépítmények (a kordonrendszer) használatára. A résztvevők őstermelői igazolvány birtokában folytatták az uborkatermesztést. Feladatuk volt, hogy a kézi munkával végezhető növényápolási és

betakarítási munkálatok minden fázisát elvégezzék. A gépi munkákat a KHT végezte (szántás, talaj-előkészítés, vegyszerezés, stb.).

A termelési költségeket a termelők viselték, azonban annak fedezetével a termesztési időszak kezdetén nem rendelkeztek. A termesztés folyamatossága érdekében a lebonyolító megelőlegezte ezeket a kiadásokat, és az értékesítés folyamán a keletkező bevételekből kellett törleszteni a résztvevőnek. (A KHT erre évente 10-15 millió Ft-ot fordított. Amennyiben lehetőség volt, a szállítókkal halasztott fizetésben állapodott meg, így számára is csak részben kellett előlegezni a költségeket.)

A termést a közeli konzervgyárak vásárolták fel, aminek a lebonyolítását szintén a KHT végezte: a termelők az uborkát közvetlenül a KHT-nak adták el, a konzervgyár pedig a KHT-től vásárolta meg. A KHT a felvásárlást nonprofit elv alapján végezte, azaz árrésének kialakításánál csak költségeinek megtérülésére törekedett.

A résztvevők tavasztól ősziig végzett munkájuk eredményeként 200-250 ezer Ft jövedelemhez jutottak.

A jogszabályok változása miatt 1999-től a kialakított konstrukciót sajnos fel kellett adniuk, mivel az östermelői igazolvánnyal rendelkezők segélyezésének lehetősége beszűkült, és a résztvevők számára a megoldás hátrányossá vált. Az uborka termesztése nem szűnt meg, hanem a telepet az önkormányzat bérbe adta, és a bérlő a korábbi résztvevőket munkaviszony keretében tovább alkalmazta.

A nyírlugosi uborkatermesztés több elemében hasonlít a szociális földprogramhoz. Különbözik annyiban, hogy a résztvevők kiválasztása nem a szociális törvény szerinti helyi önkormányzati rendelet szabályai szerint történik. Alapelveit és néhány elemét illetően viszont megegyezik azzal. Mindkét program az aktivitás elvét követi, a szociális helyzet javításának eszköze az aktív munkavégzés. Az önkormányzat anyagi segítségnyújtása is azonos elem: a Nyírlugoson biztosított ingyenes föld- és kordonhasználat a szociális földprogramokban szintén jelen van. A földprogramban ingyenes vagy kedvezményes vetőmagjuttatás, a nyírlugosi programban a költségek kamatmentes megelőlegezése, vagy a felvásárlás nonprofit jelleggel történő megszervezése, egyaránt szociális tartalmú juttatás az alacsony jövedelmű résztvevőknek. Mindkét program céljai között prioritása van az öngondoskodási képesség kialakításának és növelésének.

A nyírlugosi program ugyan más irányt vett, azonban a kialakított uborkatermesztő telep fennállása alatt 500 millió Ft jövedelemhez juttatta a benne dolgozókat, ami egy ekkora településen dicséretes teljesítmény. A jövőbeli tervek között felmerült, hogy visszaállítják az eredeti konstrukciót.

A város elmúlt 16 éve a kríziskezelés és a fejlődés egymásnak látszólag ellentmondó követelményei között telt. A munkahelyek tömeges megszűnése, és az ebből fakadó válságmenedzselés többnyire a településfejlesztést háttérbe szorítja, az önkormányzat ilyen helyzetben a fejlesztési terveit kénytelen elhalasztani. Nyírlugoson ezt a helyzetet a település Hovánszky György polgármester vezetésével rendkívül kreatívan, forráskoordinációval oldotta meg. A munkanélküliség csökkentésére tett lépéseik olyan jövedelmi pozícióba hozta az önkormányzatot és a lakosságot, hogy abból a teljes közműrendszer (gáz-, szennyvíz-, telefon-, helyi közúthálózat) kiépítése, a közintézmények felújítása, korszerűsítése is megvalósulhatott. Ha csak a már ismertetett erdőtelepítésre tekintünk, látható, hogy a válságkezelést szolgáló program ma az önkormányzatnak folyamatos bevételi forrást (a fa értékesítése), és terhelhető vagyont is teremtett.

A battonyai karitatív modell

Beszélgetés Dr. Karsai József országgyűlési képviselővel, battonyai gazdálkodóval szociális földprogramról, annak kiterjesztéséről, szolidaritásról és más emberi dolgokról

Beszélgetőtársak:

Szabó István, FM Békés Megyei Hivatalvezető

dr. Dávid Sándor, a Szociális Földprogramok Országos Módszertani Központja megbízásából.

Mit kell tudnunk a helyszínről, ahol vagyunk, Battonyáról?

Battonyán vagyunk, ez egy tizennégyezer fős város volt korábban, hatalmas területtel: 15000 hektár a határa. Itt voltak nagybirtokosok, kisbirtokosok, gazdálkodók, parasztok, tulajdonképpen a mai hétezer lakoshoz képest, több, mint kettő hektár föld jut csecsemőtől nyugdíjasig egy-egy főre, míg mondjuk Mezőkovácsházán háromnegyed hektár föld jut egy-egy lakosra. A demográfiai mutatók ugyanazt jelzik Battonyán is, mint általában az ország más településein, az évi 150 születés ma már 60 főre csökkent, az elhalálozási szám pedig megnövekedett.

A foglalkoztatási helyzet katasztrofális. Ebből a kiutat a munkahelyek létrehozása jelentheti, tehát itt fel kell dolgozni a mezőgazdasági terméket, mert ez a kiút, nem pedig az intervenciók raktározás. A foglalkoztatási helyzetből adódóan, rendkívül nehéz a szociális helyzet. Itt 300-400 szociálisan támogatott család van, akik a képzettségük és egyéb okok miatt el sem tudnak helyezkedni. Ez a legnagyobb gond. A földminőség, birtokméret viszonylag jó. Igen sokan most adták el az apró földjeiket. Egyben művelik elég sokan, integráló gazdák, szövetkezetek, tehát az elaprózódás nem jellemző. Körülbelül négyszáz olyan gazdálkodó van, aki önállóan műveli a földjét. Ez igen jelentős szám, mert a szövetkezeteknél lévő földből 6-8000 hektárt „magánemberek” művelnek, rengeteg eszköz, traktor, kombájn van a birtokukban. A földminőség változó. Megtalálható a leggyengébb minőségű szikes terület, de a kiváló minőségű 41.6 aranykoronás föld is, amely dinnyetermesztésre is alkalmas. Átlagosan 30 aranykoronás földek vannak, tehát nem lehet azt mondani, hogy rossz minőségű a föld.

Nyitott könyv az életem! Mégis mi az, amit te tartasz fontosnak elmondani magadról, amit hiába is keresnének a különböző tisztségeidnél megtalálható életrajzi adatokból?

Magamról. Valóban nyitott könyv az életem. Talán a legfontosabb, hogy nyolc éve kezdtem el a szociálisan rászorultakat támogatni. Első évben karácsonyi ünnepséggel kezdtem. Ez azt

jelentette, hogy 300-400 gyereket – aki karácsonykor csokoládét soha nem kapott – összehoztam és több százezer forintot költöttem a rájuk, és emellett a gazdálkodásból adódó nyereség egy részét átengedtem a szegényebb embereknek. Ezt minden évben megteszem azóta is. 1999-től kezdve már évente átlagosan három alkalommal, 1 000–1 200 embernek nyújtok segítséget. Városnapon, vagy más ünnepeken a szociálisan rászorultak nem tudtak részt venni úgy, mint más emberek, akik kimentek sütögetni, bográcsban főzni, több százan, a szegényebb emberek pedig csak passzív szemlélői voltak ennek az eseménynek. Akkor döntöttem úgy tulajdonképpen – 1999-től, amikor elindult itt a városnap – hogy nem lehet úgy városnapot rendezni, hogy a szegényebb emberek ne kapjanak ezen a napon semmit, ezért ahol tízfős család volt, ott tíz fő részére készítettünk pörköltet és fejenként egy kenyeret. Akkoriban azért elég nehéz helyzet volt, főleg úgy kettőezer táján. Az életrajzomban valóban sok minden benne van, de például az nincs, hogy a képviselői tiszteletdíjammal a teljes összegét rendszeresen felajánlom, felét 30 nyugdíjasklubnak, a másik felét pedig azoknak a nagycsaládosoknak, szegényebb embereknek, akik esetenként a legnehezebb helyzetben vannak. Volt olyan eset például, amikor egy tízgyerekes családnak százötvenezer forint hiányzott ahhoz, hogy meg tudjon venni szociálpolitikai kedvezménnyel egy lakást. A miniszterelnök látogatásakor átadtam ennek a családnak a hiányzó pénzt és ezáltal meg tudták venni a lakást. Ha ez nem történik meg, ki tudja hova kerülnek a szülők, és a gyerekek is talán bekerülnek valamelyik gyermekvédelmi intézménybe, így pedig együtt tudott maradni a család. Az sincs benne az életrajzokban, hogy a nyolc év alatt körülbelül száz családhoz kötettem vissza a villanyt, hisz négy-öt gyerekes családok télen már délután négy órakor zseblámpával közlekedtek, mert nem volt villanyuk.

Az sincs leírva, hogy ezer pótkocsi fatuskót osztottam szét a rászoruló családok között, hogy meglegyen a téli tüzelő, mert most is voltak olyan hideg napok, hogy a tej megfagyott néhány négy-öt kisgyermeket nevelő családnál. Ekkor körülbelül 2 200 mázsa fát küldtem nyolc település kb. 400 családjának, így tudtak tüzelni, amíg a segélyhez hozzájutottak. A télen, amikor megtudtam, hogy van a megyében vagy tíz olyan szegény sorsú gyermek, aki azért nem tud hozzájutni a másfélmillió Forint értékű inzulinadagoló készülékhez, mert nincs százezer forint önrésze, akkor én átvállaltam ennek a tíz gyermeknek ezt a költséget. Éppen most lesz egy találkozó ezzel a tíz gyermekkel, akik ennek következtében normálisabb, könnyebb életet élnek. Egyébként azon csodálkozom, miért nem kaphatják ingyen ezt a készüléket, amikor annyi inzulin megtakarítás van ezáltal, hogy ennek eredményéből négy év alatt megtérülne a készülék ára.

Mióta vagy gazdálkodó és honnan a kötődés a földhöz, a gazdálkodáshoz?

Amikor megkezdődtek az árverések, megalakultak az FM Hivatalok, én is hazajöttem a családi földre. Gyakorlatilag 1993-óta nem agrármérnökként, kutató mérnökként dolgozom, hanem gazdálkodó vagyok Battonyán. Én az első falugazdászok között vagyok, amire nagyon büszke vagyok. Talán az egyetlen országgyűlési képviselő vagyok jelenleg is, aki falugazdász volt, illetőleg aktív gazdálkodó paraszt.

Azóta a családdal együtt csináljuk. A feleségem, fiam családi gazda, a lányom östermelő, én meg egyéni vállalkozó vagyok. Nekem a kötődésem nem véletlen, családi alapon nagyon erős a ragaszkodásom a földhöz.

Mi volt a célod, motivációd, amikor elindítottad ezt a segítő programot?

Amikor képviselő lettem láttam, hogyan alakul a helyzet. Láttam, hogy sok ember próbál boldogulni, de belefásul, ha látja, hogy nincs segítő kéz.

Először létrehoztuk az „Élhető faluért programot”, de sajnos nem tudtuk elérni – még az én kemény lobbizásommal sem –, hogy igazán jelentős források kerüljenek a programba. A pénzt ebben a programban nem közmunkára, közhasznú munkára használtuk fel. A téli időszakban azokat az embereket, akik hajlandóak voltak és akartak is dolgozni, a 38 legelmaradottabb kistérségbe helyeztük ki – átlagosan település mérettől függően három-hét embert – akik az idősek téli gondozását végezték, vagy az olyan mozgássérülteket látták el, aki bár fiatalabbak, de mozgásukban súlyosan korlátozottak. Ez óriási eredmény volt, mert felvágták a fát, begyűjtötták a rászorulóknak, felásták a kertjeiket, így tudtak ezután veteményezni, kivitték az ebédet, bevásároltak, kimeszeltek stb. Ez nagyon nagy jelentőségű dolog volt, mert itt Battonyán ez a hét ember negyven-ötven, aztán már száz olyan családnak segített rendszeresen, akikről korábban nem is gondolták, hogy segítségre szorulnak, és az önkormányzat sem gondolt, hiszen nem minden segítségre szoruló ember jelenik meg az ellátórendszer „látómezejében”, hanem sokan egymaguk kínlódnak. Ez több éven keresztül ment, amelyről aztán megjelent egy tájékoztató füzet is. Megkérdeztek ezek közül a segítőik közül 500 embert a szociális minisztériumból, hogyan látják ezt a programot, és megkérdeztek másik 500 embert, akinek segítettek, aki ennek részese volt. Nagyon hasznos és pozitív információk születtek ekkor. Ez a program már majdnem a szociális földprogramhoz hasonlít, csak a segítségnyújtás formája más. A 100-200 ezer Ft-os egy emberre eső bentlakásos intézményi ellátás normatívájával azonos összegből így átlagosan 3-4 embernek lehetett fedezni a közvetlen segítségét.

Ez a forma néhány elemében az önkéntességre emlékeztet.

Így van. Megoldott volt 500 ember foglalkoztatása, megkapták a 8 órás munkának megfelelő minimálbért, és éppen akkor kapták meg, amikor télen a legnagyobb a rezszi, és akkor vannak a leginkább rászorulva.

Én voltam az, aki akkor elérte a munkaügyi miniszternél – Csizmár Gábornál –, hogy olyankor írjuk ki a közhasznú, közcélú munkát, amikor az emberek nem mennek el napszámba. Ez télen van, amikor legtöbb a kiadás, a legnehezebb a megélhetés. Ekkor kapják meg a 45-50 ezer Ft-ot hat órás tevékenységükért, november – december – január – február hónapokban kell a foglalkoztatás.

A szociális földprogram kiterjesztésének gondolata pedig akkor jött, amikor miniszterelnök váltás volt. Ekkor velem is beszélgetett a miniszterelnök. Elmondtam, hogy sok olyan föld van, amelyekkel problémák vannak a földnyilvántartásban. Rengeteg földterület van, ami „kint” van az országban. Oda lehetne adni az önkormányzatoknak, tudnának vele mit kezdeni, mert az önkormányzatok ezekre a földekre tudnának felvenni hitelt – természetesen nem lehet eladni –, és az itt termelt termékekből pedig juttatni további felhasználásra azoknak, akik még nem vesztették el teljesen a talpuk alól a talajt és még aktivizálhatóak, akarnak dolgozni. Rájuk lehet bízni bátrabban a termelést, akár, mint Végegyházán, ahol a csemegekukorica programban szereztek földet. Először 10 hektárt, majd később további 20-30 hektárt, melynek a kézi bemunkálásával, akár 150 ezer Ft-ot is meg tudtak keresni. Tulajdonképpen, mint miniszterelnöki meghatalmazott megpróbáltam elérni, hogy földet szerezzek. Szociális földprogram föld nélkül nem megy. Elindítottam a Nemzeti Földalpnál a földnek a földhivatalon keresztüli pontos felmérését. Mennyi az a terület, amelyre számítani lehet. Mikor láttam, hogy ez a kezdeményezés, így önmagában még mindig kevés, mert ehhez kell egy hivatalos közigazgatási menet, amiben még, mint a miniszterelnök meghatalmazottja helyette és nevében jártam el. Kértem azt – több mint egy évvel ezelőtt –, hogy ha azt akarják, hogy megtaláljam ezeket a földterületeket és beindítsam ezt a szociális földprogramot, kérek egy kormány megbízotti megbízást, amelynek hatásköre által hatékonyabban tudom az ügyet vinni. Ez a forma létezik a magyar közigazgatásban. Ekkor hat minisztérium – illetve a Kincstári Vagyonigazgatóság és a Miniszterelnöki Hivatal – ebben a programban illetékeseit szinte alám rendelték. Kiderült, hogy 70-80 ezer hektár földterület van, amely azonnal bevethető, mint szociális földprogramba bevonható földterület. Akkor már Gráf József volt a miniszter, aki azt mondta, hogy először induljon el 8-9 ezer hektárral. A nyugdíjasok által leadott életjáradék földeket is oda lehet adni az önkormányzatoknak szociális földprogramra. Most induljunk el ezen a hét-kilencezer hektáron, mert eddig összesen nem volt bevonva

ennyi föld a szociális földprogramba. Elindultam ekkor a törvényalkotás irányába, hogy legyen meg a jogszabályi háttér, mert a régi törvény szerint az önkormányzat szinte utolsó volt a rangsorban, ha egy-egy földterületet akár földhasználatra, akár tulajdonba meg akart volna szerezni, sőt nem is szerezhette. Párhuzamosan volt egy másik vonal a törvényhozási vonallal, ahol sikerült lehetővé tenni, hogy az önkormányzatok kapjanak temető, szeméttelep, meg beruházás céljára ingyenesen földterületet, mert ez sokszor akadályozta a beruházásokat. Mindezek mellett pedig körlevelet küldtem a 600 leginkább rászorult önkormányzatnak, hogy ki akar szociális földprogrammal foglalkozni. Ebből 417-en jelezték, hogy szándékoznak. Ekkor elkezdtük a szervező munkát, ezekre a településekre koncentráltunk, és összeszedtünk minden olyan területet, amelyet át tudunk adni. Megindult ennek a konkrét kimutatása. Az önkormányzatoknak levelet írtunk, zöme visszaválaszolt, és ahol érdemes területet találtunk, elindítottuk az átadást. Először annál az 50 önkormányzatnál, amely teljesítette a törvényi feltételeket, mivel ekkorra már megszületett a törvény arra, hogy ezeket a területeket árverés és licit nélkül ki lehet vonni, önkormányzatnak át lehet adni, vagy tartós használatba, vagy teljesen ingyenesen tulajdonba adni. Ezek a folyamatok tulajdonképpen így indultak el. Nagyon komoly tanulság volt a program indulásánál, hogy volt több olyan önkormányzat, melynek lehetősége volt például 30 hektár földre, az övé lehetett volna. Először jelzett, hogy indítani akarja, utána mégis meggondolta, politikát „csináltak” belőle néhányan. Elindult a támadás a Gazdakör részéről. Sajnálom, mert én ezt soha nem tekintettem politikai ügynek. Rendkívül fontosnak tartottam azt, hogy ezeknek a földeknek legyen jó gazdája. Lényegében mindegy, ha a földterületeket a birtokegyesítés miatt odaadjuk annak a gazdának, akinek a földje mellett éppen az életjáradékért leadott, mondjuk két hektár föld van. Mindig jobb, ha valóban van gazdája a földnek, ahelyett, hogy ott hever gazdátlanul. Nyugodtan oda lehet adni, vagy eladni, mert az életjáradék programhoz is kell egy forrást teremteni. Tehát mondhatom nyugodtan, ennek a programnak szerepe volt, a negyedik életjáradék program elindításában. Lehetővé vált a negyedik életjáradék programhoz is pénz megteremtése a Nemzeti Földalapból. Ezt a Nemzeti Földalapnak kell fizetni. Azt nem lehet csinálni, hogy a végtelenségig „kaszírozzuk” be a földeket, aztán azok ott állnak gazdátlanul. Azt mondtam, akár az önkormányzatnak, akár a magángazdáknak 50 ezer hektár földet értékesítsünk, biztosítsunk pénzalapot arra, hogy ha a negyedik életjáradék programra fizetni kell az életjáradékot, akkor legyen miből fizetni, és önjáró legyen ezáltal mindegyik program, mert ennek költségvetési háttere nincs. Amikor 1,5 millió hektár föld van a Nemzeti Földalapnál, és minimális – van ahonnan csak évi 10 ezer Ft – bérleti díj folyik be, akkor annak egy részét érdemesebb 4-500 ezer Ft-ért eladni. Ekkor odakerül a gazdálkodóhoz, ahhoz, aki konkrétan

műveli, megfizeti az árát, kapott rá hitelt és meg van a bevétel ahhoz, hogy akár 20 ezer embernek – többnek, mint ami eddig volt – egy negyedik életjáradék programot lehessen finanszírozni. No de most egy kicsit eltértünk a földprogramtól.

Ezt is fontos volt így „egyben látni”. De ha már így szóba került a miniszterelnöki megbízatásod, mit lehet tudni, fog folytatódni a megkezdett, elindított program?

Úgy érzem – hangsúlyozom nem sértődött vagyok, de bizonyos mértékig – neheztelek, hiszen mindenki azt mondta, rendkívül szuper, ez egy szenzációs irányzat egy önjáró szociális földprogramot indítása, jelenleg mégsem tudom, mi lesz a folytatás. El kell mondanom, mi is a lényege ennek az általam megkezdett programnak. Tehát én azt terveztem ebbe a sajátos szociális földprogramba – és úgy kaptam a megbízást is a miniszterelnöktől –, hogy ennek költségvetési vonzata nem lehet, legyen önfenntartó. Én azt mondtam, hogy lehet olyan szociális földprogramot csinálni, több száz vagy akár ezer településen is az országban, amelynek semmilyen költségvetési vonzata sem lesz. Ma már 36 500 Ft gázolaj támogatást kapnak egy földterületre, akkor előfordulhat – ismerve a beművelési költségeket –, hogy az sem az önkormányzatnak, sem a szociálisan rászorultnak sincs pénze a föld művelésére. Vannak viszont munkafázisok, ahol beavatkozhat a munkába és azt már az ő hasznaként tudja elkönyvelni. De az első lépésben – ami már az én szociális földprogramom volt – rengeteg ember itt Battonyán is, hogy példát mondjak, legalább százhusz család tart otthon – ha nagyon szegényen is – jószágot; disznót, baromfit, viszont nem tudom kivinni kapálni, földet művelni. Pl. osztottam ki kukoricát, sokan vittek, először nem fogyott el, vittek azok is, akik meghallották hogy ott van a termés, igazolták, hogy jószág van – igazolták ezt az önkormányzat szociális irodáján, aki jogosultsági feltételeket vizsgálta és ezt végzi most is, tehát kaptak pl. három zsákkal. Meg jött még vagy tizenöt olyan ember, aki azt mondta, hogy ráérek, nem tolongok ott a többivel, mert fel volt írva, hogy neki jószágga van, de már nem jutott neki, mert hiába volt 400 mázsa termés – addigra már elvitték. Na ekkor, amikor láttam, hogy nem jutott mindenkinek, mondtam, hogy jól van, volt a víz miatt talpon kukoricám, nem vizes ugyan, de elsüllyed a kombájnn, nem lehet rajta menni. Mindenkinek zsákot adok, traktort adok, amely házhoz viszi. Meglepetésemre 15 emberből három jelentkezett, hogy kimennek letörni a kukoricát. Végül egyetlen ember törte le és hordta el a 100 mázsányi csöves kukoricát. Na most ezzel szemben többen otthon gyönyörűen tartják a jószágot, mert megnéztem, de a földre nem jönnek ki dolgozni, inkább megveszik a takarmányt, ha kell. Amikor azt mondom, hogy önjáró szociális földprogramot lehet csinálni, az azt jelenti, hogy 15-20 mázsa termés a földből a beművelési költségeken kívül marad

nyereségként, ez lehet a fedezete lényegében a programnak. Aki megcsinálja és meghitelezi, megműveli ezt az önkormányzatnál lévő 30 ha földet, az a vállalkozó az hajlandó – és csak annak kell odaadni aki hajlandó hektáronként 15-20 mázsa árpát, búzát, kukoricát odaadni 30 hektár földért, történetesen 500 mázsa terményt. Abban a pillanatban sem az önkormányzatnak nem kerül pénzébe, sem az államnak a program. Például, egy 5-6 gyerekes család kapott 15-20 mázsa terményt, amelyből felnevelt 1-2 disznót, baromfit. Ebben az esetben mindenki jól járt, tulajdonképpen ez egy önjáró kezdeményezés, amelyet később lehet fokozni, amelyben már sokkal inkább a vállalkozók is benne vannak. Még sokan nem kerültek oda, hogy felismerjék ezt, de akkor is meg kell próbálni, ha egy kicsit jobban megy az önkormányzatnak vagy a vállalkozónak, vállaljon el, vegyen részt egy ilyen programban. Például, termeljen csemegekukoricát és abban már 20%-kal több a termés. Meg kell csinálni a talajvédelmet, a növényvédelmet, le kell törni kézzel, csomagolni kézzel és a svédék háromszor annyit adnak, mint a konzervipari kukoricáért, és így meg van egy hektár földön a 200 ezer Ft. És ez már azért komoly pénz, majdnem a szociális segélynek megfelelő. És az érintett dolgozik ezért másfél hónapot. Ami nagyon fontos, hogy tudja, hogy miért kapta! Na most, ahogy már mondtam, van, aki nem bevonható a földművelésbe, de otthon dolgozik, otthon képes és tud is jószágot nevelni. Az is nagyon komoly munka, mert se karácsony, se ünnepnap. Egész más a szociális földprogramban kapott terménnyel – tapasztaltam, mert látogattam őket, kint volt a tv, az újság – ott van a rengeteg jószág. Ismerte a jószágokat név szerint, a kakast, a tyúkot. El tudta látni a családot enivalóval.

Úgy tűnik, hogy nagyon jól elindult egy kezdeményezés, de korántsem látszik még, hogy a rendszer önálló életet él. Úgy tűnik, még szükség lenne a program gondozására, további fejlesztésére, az ellátó rendszerbe történő beágyazására. Hogyan tovább?

Kialakítottunk egy rendszert, és a „zsinór most el lett vágva”. Mindenki azt mondja, hogy takarékoskodni kell, de nem úgy kell takarékoskodni, hogy nem gyomirtózok, nem adok műtrágyát; okosan kell gazdálkodni. Ha van valamilyen jó dolog, amely kormányprogram szintjére lett felemelve, és azt most levesszük, akkor, amikor bizonyos megszigorítások vannak éppen ezen a vonalon, és ez a program mind költségvetési többletet adott volna, ez nem jó dolog. Szelektálni kellene abban, hogy milyen mértékig szüntetem meg a már megkezdett és jól induló, jól fogadott programot. Csak gondoljátok el azt, hogy megközelítőleg 800 polgármesterrel van kapcsolatom. A korábbi, erre a célra szolgáló irodába, amikor bementem a legutóbb, kb. 80 telefon volt egy délelőtt. Megindítottunk valamit, az önkormányzatok el kezdtek dolgozni, de nincs hová fordulni. A meglévő

hivataloknak más a profilja. Ezt én így rossznak látom. Le fogok ülni a miniszterelnökkel ez ügyben. Mert természetesen vannak ésszerű takarékoskodások – nem azok ellen vagyok, amiket véghez kell vinni – pl. amíg a közigazgatásban a feladatot nem csökkentjük, addig hiába próbáljuk a létszámot csökkenteni, ott lesznek az elintézetlen ügyek. A feladatokat kell célszerűsíteni, ésszerűsíteni, racionalizálni.

Elég sokáig „időzött” a szociális földprogram kiterjesztésére vonatkozó kormányhatározat is a közigazgatási eljárás útjain, aztán nem is tudom, hogy sikerült e betervezni döntésre, el lett –e fogadva a kormányhatározat?

Nem ment át, hatszor hívtam össze fórumot a Kormányhatározat ügyében. Amiben már a második fordulóban egyetértettek a résztvevők, kiderült, hogy amikor jöttek az észrevételek, leadtuk a háromszor már a véglegesnek minősített Kormányhatározatot – visszajött azzal, hogy amivel előtte valaki egyetértett, most nem ért egyet. Amit ő javasolt, már a saját javaslatával sem értett egyet. Mindenki azt bizonygatta, hogy ő a legfontosabb ebben a szociális földprogramban.

A battonyai programhoz visszakanyarodva, mennyi időbe került az, amíg a jelenlegi működési mód kialakult? Hogyan kezdte hozzá?

Viszonylag nem sok időbe került. Először úgy kezdtem, hozzá, hogy na gyerekek, itt van a föld veteménynek, de azt kellett tapasztalnom, hogy nem tudtam kimérni földet, nem volt elég érdeklődő, pedig adtam volna hozzá vetőmagot is. Megnéztem a rászorulókat, hogy ott van a kertje, az sem volt megművelve, azt is felszántottam volna ingyen, meg soknak most is felszántom ingyen, aki beveteményezi. Aki nem veteményezi be, annak következő évben nem szántom már fel a földjét. Annak nem volt értelme, hogy 1-2 ezer m²-eket adjak arra, hogy zöldség, borsó, répa, stb. teremjen a családnak, aztán mégsem műveli meg. Sokszor osztottam dinnyét is, kétszáz család jött a 80 mázsányi dinnyéért, morogtak is a kereskedők. Ezekből a tapasztalatokból én nagyon hamar azt a következtetést vontam le, hogy azt próbáltam meg csinálni, hogy 10-15 ha földet a saját földemből erre a célra használok fel. Szerződést kötöttem az FM hivattal, azoknak a földeknek a használatára, amelyek eddig lényegében parlagon heverték, mert nagyüzemi művelésre nem voltak alkalmasak, nem rendelkeztek jó termőhelyi adottságokkal és az állam birtokában voltak, de semmilyen formában nem voltak hasznosítva. Megkerestem az FM Hivatalt, kötöttem szerződést, hogy terjesszük ki ezt a programot ezekre a földekre is, illetőleg ezeknek a földeknek a bevonásával is. Ne csak 40-50 embernek adjak a saját földem terméséből, a hasznából, hanem ha van mód, még többnek.

Kiterjesztettük a programot a tavalyi, tavalyelőtti évben a parlagon fekvő földekre is. Senkinek nem kellett ezek a visszamaradott földterületek az árverésen sem, nem tudták kiosztani, éppen a rossz adottságai miatt, amelyek aztán így mégis hasznosítva lettek. Van 65-70 hektár ami művelhető, a másik fele kerülgetős szikfoltos, gyeptől feltöltött terület. Ezeket megpróbáltam – az FM Hivatallal és az önkormányzattal megegyezve – hasznosítani. A partos részeket meglazítottam és azóta – persze a saját földem terméséből ki kell egészíteni – 20 mázsa terményt tudok adni hektáronként támogatásként. Ki tudom terjeszteni a támogatást a 30-40 – ember helyett 120-140 emberre. Ezt oda kell adni, ha azt akarom, hogy egy disznót és vagy 100 baromfit fel tudjon nevelni. Gyakorlatilag ez működik az idén is. Az idén ezeken a területeken búza, árpa és kukorica van. A beművelési költségek fedezésére a termény egy részét eladom, a többi terményt pedig kiadom most is támogatásként.

Mint önkormányzati képviselő itt Battonyán ismered a helyi ellátórendszert. Kapcsolatba vagy-e itt a családsegítő szolgálattal, Támasz – Közalapítvánnyal? Együttműködtök? Hogyan választod ki, hogy kiket támogatasz?

Ez a lényege. Nálunk van egy olyan földprogram is, amely szokásos módon – különböző támogatásokból – több milliót megnyerve évente 50 hektár földön működteti a programot és 60 családnak ad segítséget. Teljesen külön csinálják, pénzért szántanak az alapítványtól kapott földterületen, kimennek kapálni. Ez a Támasz – Közalapítvány, amely itt működik Battonyán. Ez 50 ha földön ragyogóan működik. Erre több pénzük nincs, hogy nekem besegítsenek. Egyértelműsítettem azt, amit rendkívül fontosnak tartok, nem döntök egyetlen családról, egyetlen emberről sem, hogy kihez kerüljön az a termény, támogatás, amit az általam kialakított szociális földprogramból biztosítunk. A családsegítő szolgálat pontosan felméri, kimennek a családokhoz, megnézik, hogy valóban rászorult-e, valóban ott van-e a jószága, nem a kocsmában adja el a terményt. Ezt később is ellenőrzik. Néhány hónap múlva ismét kimennek, folyamatosan nyomon követik a program ezen részét.

Ennek ellenére mindig jönnek hozzám is az érintettek, nem elhárítani akarom őket, de képtelen vagyok arra, hogy én állapítsam meg a rászorultságot, hiszen meg van az erre megfelelő normális, hozzáértő szervezet, amely erre képes, és ez a dolga.

Akkor ez úgy néz ki, hogy a szociálisan rászorultak részére terményt biztosítasz, a többi adminisztrációt a családsegítő, a szociális iroda intézi a személyek kiválasztását, adminisztrációját, ők kötnek szerződést, stb.

Ez pontosan így van. Én a termést biztosítom. Biztosítva legyen a jószágok etetése, amely igen csak 140 családra terjed ki, s amely 3-400 gyermeket érint Battonyán.

Lényegében arról van szó tehát, hogy a saját földterületed egy részéből származó és az FM hivattal, illetőleg az önkormányzattal kötött megállapodás alapján a parlagon fekvő, művelésbe vont földek terméseiből fedezed a támogatásra, kiosztásra kerülő terményt.

Így van. A másik része az az 50 hektár, amit meg tudok művelni ebből a szikes földből. Abból 15-20 mázsa takarmányt erre a célra hasznosítok hektáronként. Nincs parlagfű, nincs beművelési gond. Battonyán így nincs egyetlen hektár parlagföld sem. Nincs gyomtermelő hely, a szikfolton meg úgysem terem meg semmi.

Kitől kapsz segítséget, kire számíthatsz partnerként?

Segítséget nyugodtan mondhatom, hogy az önkormányzattól kapok. Természetes, ha az ember ilyenbe belevág, hogy 140 embernek adjon közel 1 000 mázsa takarmányt meg kellett az FM Hivatallal is egyezni. Ebben a Hivatal segítségemre volt.

Hogyan értékeled a program lefedettségét? Ez a 100 család lefedi a szükségleteket?

Nem fedi le. Azt lehetne csinálni, hogy 200 hektár ebből a 15 ezer hektárból lenne, és folyamatosan, fokozatosan be tudnánk vonni az embereket. Emellett be tudnánk kicsit jobb területre is vonni az embereket – mert Battonyán is van jobb terület – akkor ezt még bővíteni lehetne. A gyerekek legalább kb. 80%-a durván 300 családban él. Vagy egyedül nevelik a két gyereket, vagy annyira rá vannak szorulva, hogy nagy segítség lenne a program. Aki rászorulna, az is van – megítélésem szerint – összességében kb. 250 család, akiknél igenis a havi 100 ezer forint jelentős – mert annyit jelenthet értékben, ha nem kell elmenni a boltba húst, tojást venni. A fiatalok gyerekeknek a hús, a fehérje szükséglete biztosítva van, mert vannak olyan családok, akik havonta 3-4-szer főznek húst, a többi napon téztán élnek.

Van visszajelzésed a családsegítőktől, szociális munkatársaktól, hogy akik ilyen támogatásban részesülnek, azoknál érzékelhetően kevesebb, más típusú támogatást kell biztosítani?

Nem is ez a cél. Itt az életminőség javítása a cél, mert ezeknél az embereknél attól függetlenül, hogy megkapják a földprogramban ezt, semmit nem változik a jövedelmi viszonyuk. Ez gyakorlatilag egy olyan kiegészítő támogatás, amelyekkel a családok a saját

életminőségüket tudják javítani, a gyermekékezés elleni védekezést jelenti, de a jövedelmi viszonya alapvetően nem változik.

Hogyan fogadja a lakókörnyezet, hogyan hat rájuk ez a fajta segítségnyújtás?

Ez nagyon érdekes. Aki kapja, az rendkívül jól fogadja – így pl. a húsvéti sonkaosztás – azonban ez egy bumeráng.

Ezt hogy érted, lesznek követőid Battonyán?

Nem, nem így értem. Karácsonykor húst, almát, karácsonyfát és rá még szaloncukrot osztottam, hogy legyen a rászoruló szegényebb családoknak is szép karácsonya. Nem tudnék az esti karácsonyi asztalhoz leülni a családommal, ha tudom, hogy 400 gyerek zsíroskenyeret eszik karácsonyeste. Ez már négy éve tart, közvetlen karácsony előtt adok ki húst, hogy maradjon karácsonyra. A szolidaritást, annak érzését kellene az emberekben erősíteni, és azt a tudomásukra hozni, hogy megjelenjen a mindennapokban is. Ha én nem tudok adni, vagy nincs meg ez a szociális érzékenységem, akkor legalább nem bántom azt, aki hajlandó erre. Az emberek 10%-a ezért megvet engem, úgy érzem. Az emberek között ez a fajta szolidaritás hiányzik, hogy ne vesse meg a másikat. Én gyerekkoromban így nőttem fel, ehhez voltunk szokva, hat gyerekes családban nőttem fel, tudtuk, hogy mindent meg kell osztani egymással, ez a fajta együttérzés, kölcsönösség ma már nincs itt jelen.

Nézzük a másik környezeti háttérrel egy kicsit. Hogyan ítéled meg a munkád jogszabályi háttérét?

Eleve semmit nem tudtam volna csinálni, ha nem tudtam volna eljárni a jogszabályok módosítása ügyében a parlamentben. Fél és háromnegyed év alatt tudtam a törvénymódosításban eljárni, ami ezt a támogatási programot segíti.

A bürokrácia hihetetlen. Huszonötször rugaszkodtam neki, hogy átvigyem az FVM Jogi Főosztályán. Azt éreztem végig, ha nem az én mentalitásommal fogott volna valaki bele, akkor ezt nem lehetett volna keresztülvinni. Ehhez rengeteg ütközés kellett. Olyan mértékben félték attól, hogy én ott, mint kormány megbízott belemérek abba, hogy mi történik az egész földüggyben. Arra is képesek voltak, hogy politikai támadásként tüntessék fel ezt a teljesen semleges dolgot. A szegény az mindegy, hogy jobb vagy baloldali, a szegény az szegény. Próbálták alaptalanul kikezdeni, hogy nem is akarja a miniszter támogatni. Holott ő mondta, hogy ne a szociális minisztériumnál legyen a kormány megbízotti feladat, hanem maradjon az FVM-nél, hiszen itt a földről van szó, azt kell megteremteni, a többi utána már

majd megteremtik, amikor már az önkormányzatnál ott van, hiszen a Belügyminisztérium is partner volt.

Ha valaki ezt az interjút olvassa majd és lesz majd lehetősége és adottsága is, hogy hozzákezdjen egy ilyen programhoz, mit mondanál neki, hogyan kezdjen hozzá?

Aki az emberek szociális helyzetével foglalkozik, csak akkor vágjon bele, ha nem népszerűsíteni, akarja magát, akiben van szolidaritás. Ha nem szívből jön, belülről, akkor ne is próbálkozzon, mert garantált a csőd, a legkisebb nehézségnél is meghátrálhat. Van sok ilyen ember, lehet, hogy még nem vette észre, majd felszínre jön, ahogy '98-ig én sem vettem ilyen formán észre ezt a dolgot. Beláttam, lehet, hogy a tudásommal, találmányokkal megszereztem valamit, és tudtam magadnak nyugodt körülményeket biztosítani, részint azzal, hogy gyakorlattá tudta tenni azt, ami a fejedben volt. Na most a „van”, az kötelez is. Ha ez nincs a bensőmben – már gyerekkoromban is ott szunnyadt bennem –, amikor ide Battonyára kerültem, s amikor vettem fel a dolgozókat, '97-98 táján kristályosodott ki bennem, hogy ezeken az embereken segíteni kell. Segíteni, mert ellehetetlenültek azzal, hogy nem volt foglalkoztatási lehetőség, nem volt munka. És főleg ami a legfontosabb, hogy az embernek rendkívüli módon szeretni kell a gyerekeket. Rengeteg vád ért engem azért, hogy miért segítek. Erre én azt mondtam, hogy lehet, hogy részeges az apa, de ott a gyerek, aki minderről nem tehet. Ez nem egyszerű, de bízom benne, egy kicsit többen megtapasztalják azt, amit egy mondás mond, „százszor jobb adni, mint kapni”. Nagy baj van már, ha rendszeresen kapni kell! Aki megteheti, hogy adjon, az sokkal jobb érzés, mintha engem ajándékoznának meg a születésnapomon. Aki ezt nem érzi, ezt nem is fogja csinálni. Ha ezt érzi, akkor tudja, hogy ez nyugodtságot hoz az embernek, mert én azokkal az emberekkel szolidáris vagyok. Rendkívül fontos, hogy az ember továbbra is tartsa magát ahhoz, amit vállal.

Mi az, amiről nem volt szó, de fontosnak tartod?

Erről akár két óráig tudnék beszélni. Én azt hiszem, amit így összefoglalva a legvégén mondhatnék, hogy ez egy nagy lehetőség egy olyan országban, ahol még mindig egymillió ember van olyan szinten, hogy a napi rendes tápláléka sincs meg. Nem beszélve arról, hogy ha belekerül abba a téli élethelyzetbe – mint, ahogy most is volt télen és lesz is még tél –, addig erre a programra nagyon nagy szükség lenne. Én most is azt mondom, miután itt egy kicsit megráztuk a fejünket a nagy átalakításokkal, megszigorításokkal, rá fog jönni minden minisztérium és a kormány is, hogy vannak jó dolgok, amelyeket meg kell tartani. Ez egy olyan program, amit abbahagyni veszteség. Ha ez a program gazda nélkül marad, abban a

pillanatban véget ér, mert itt senki tovább nem csinálja és még nincs abban az állapotban, hogy el lehessen engedni a kezét. Abban a pillanatban, ahogy véget ér itt a megbízatásom, önkormányzatok soha nem kapnak földet. A kormány megbízott hivatalban olyan mennyiségű anyag keletkezett, amely igazolja, hogy rendkívül nagy munkát végeztem, végeztettem. Nincs aki csinálja, egyik részének teher, a másik része azt mondja, hogy minek dolgozzon többet. Több milliárdos hozadéka van egy önjáró földprogramnak. Erre nagyon jó példa van Belecskán, ahol 2-3% lett a munkanélküliségi ráta. Gyümölcsöst telepítettek, csemegeszőlőt telepítettek, földiepret telepítettek. A legkülönbözőbb áruk vannak ott, és olyanok, hogy kétmillió forint árbevételt tudnak hektáronként elérni. Öntöznek, kézzel szednek, minden terményükre még a földön meg van a vevő, hűtőkocsival viszik a földiepertől kezdve a csemegeszőlőig. A vetőmagpaprikát és a patisszon vetőmagot ők termelik meg a kutatóintézetnek. Van traktorjuk, pályázaton indulnak, mindent ők csinálnak meg. Most négy darab fóliaházat állítottak fel palántának az egész környéken, a szociális földprogramra és egyébre termelik meg a palántát. Így megoldották a téli foglalkoztatást is. Ha csak az ötödét csinálnák meg az önkormányzatok az ilyen kis falvakban – és 20 ha föld mindenütt van –, ki lehet számítani, hogy milyen eredmény születhetne. Csinálni, folytatni kell!

Tartalomjegyzék

Nagyné Varga Ilona Előszó

Nagyné Varga Ilona - Varga Imre A tiszadonyi modell

Nagyné Varga Ilona - Varga Imre A túristvándi modell

Petrovicsné Takács Rózsa A belecskai modell

Erdős Judit A kazári modell

Varga Imre A kesznyéteni modell

Varga Imre A nyírlugosi modell – szociális célú foglalkoztatás az önkormányzat által
hasznosított földterületeken

Dávid Sándor A battonyai karitatív modell

Mellékletek